

บทที่ 3

นโยบายและแผนพัฒนาที่เกี่ยวข้อง

3.1 นโยบายการพัฒนาในแผนพัฒนาเศรษฐกิจและสังคมแห่งชาติ ฉบับที่ 11

ในการจัดทำแผนพัฒนาฯ ฉบับที่ 11 ครั้งนี้ สำนักงานคณะกรรมการพัฒนาการเศรษฐกิจและสังคมแห่งชาติ (สศช.) ได้ให้ความสำคัญกับการมีส่วนร่วมของภาคีการพัฒนาทุกภาคส่วน ทั้งในระดับชุมชน ระดับภาค และระดับประเทศในทุกขั้นตอนของแผนฯ อย่างกว้างขวางและต่อเนื่อง เพื่อร่วมกันกำหนด วิสัยทัศน์และทิศทางการพัฒนาประเทศ รวมทั้งร่วมจัดทำรายละเอียดยุทธศาสตร์ของแผนฯ เพื่อมุ่งสู่ “สังคมอยู่ร่วมกันอย่างมีความสุข ด้วยความเสมอภาค เป็นธรรม และมีภูมิคุ้มกันต่อการเปลี่ยนแปลง”

แผนพัฒนาฯ ฉบับที่ 11 เป็นแผนยุทธศาสตร์ที่ชี้แนะทางการพัฒนาประเทศระยะกลาง เพื่อมุ่งสู่ วิสัยทัศน์ระยะยาว ที่ทุกภาคส่วนในสังคมไทยได้เห็นพ้องร่วมกันกำหนดเป็นวิสัยทัศน์ปี พ.ศ.2570 ซึ่งกำหนดไว้ว่า “คนไทยภาคภูมิใจในความเป็นไทย มิมีใครไม่ตรีบนวิถีชีวิตแห่งความพอเพียง ยึดมั่นใน วัฒนธรรมประชาธิปไตย และหลักธรรมาภิบาล การบริการสาธารณะขั้นพื้นฐานที่ทั่วถึง มีคุณภาพ สังคมมีความปลอดภัยและมั่นคง อยู่ในสภาวะแวดล้อมที่ดี เกื้อกูลและเอื้ออาทรซึ่งกันและกัน ระบบการผลิตเป็นมิตรกับสิ่งแวดล้อม มีความมั่นคงด้านอาหารและพลังงาน อยู่บนฐานทางเศรษฐกิจที่พึ่งตนเองและแข่งขันได้ในเวทีโลก สามารถอยู่ในประชาคมภูมิภาคและโลกได้อย่างมีศักดิ์ศรี”

3.1.1 วิสัยทัศน์และพันธกิจ

วิสัยทัศน์

“สังคมอยู่ร่วมกันอย่างมีความสุข ด้วยความเสมอภาค เป็นธรรม และมีภูมิคุ้มกันต่อการเปลี่ยนแปลง”

พันธกิจ

1) สร้างสังคมเป็นธรรมและเป็นสังคมที่มีคุณภาพ ทุกคนมีความมั่นคงในชีวิต ได้รับการคุ้มครองทางสังคมที่มีคุณภาพอย่างทั่วถึงและเท่าเทียม มีโอกาสเข้าถึงทรัพยากรและกระบวนการยุติธรรมอย่างเสมอภาคทุกภาคส่วนได้รับการเสริมพลังให้สามารถมีส่วนร่วมในกระบวนการพัฒนา ภายใต้ระบบบริหารจัดการภาครัฐที่โปร่งใส เป็นธรรม

2) พัฒนาคุณภาพคนไทยให้มีคุณธรรม เรียนรู้ตลอดชีวิต มีทักษะและการดำรงชีวิตอย่างเหมาะสมในแต่ละช่วงวัย สถาบันทางสังคมและชุมชนท้องถิ่นมีความเข้มแข็ง สามารถปรับตัวรู้เท่าทันกับการเปลี่ยนแปลง

3) พัฒนาฐานการผลิตและบริการให้เข้มแข็งและมีคุณภาพบนฐานความรู้ ความคิดสร้างสรรค์ และภูมิปัญญา สร้างความมั่นคงด้านอาหารและพลังงาน ปรับโครงสร้างการผลิตและการบริโภคให้เป็นมิตรกับสิ่งแวดล้อม พร้อมสร้างความเชื่อมโยงกับประเทศในภูมิภาคเพื่อความมั่นคงทางเศรษฐกิจและสังคม

4) สร้างความมั่นคงของฐานทรัพยากรธรรมชาติและสิ่งแวดล้อม สนับสนุนการมีส่วนร่วมของชุมชน รวมทั้งสร้างภูมิคุ้มกันเพื่อรองรับผลกระทบจากการเปลี่ยนแปลงสภาพภูมิอากาศและภัยพิบัติทางธรรมชาติ

3.1.2 วัตถุประสงค์และเป้าหมายหลัก

วัตถุประสงค์

- 1) เพื่อเสริมสร้างสังคมที่เป็นธรรมและเป็นสังคมสันติสุข
- 2) เพื่อพัฒนาคนไทยทุกกลุ่มวัยอย่างเป็นองค์รวมทั้งทางกาย ใจ สติปัญญา อารมณ์ คุณธรรม จริยธรรม และสถาบันทางสังคมมีบทบาทหลักในการพัฒนาคนให้มีคุณภาพ
- 3) เพื่อพัฒนาเศรษฐกิจให้เติบโตอย่างมีเสถียรภาพ คุณภาพ และยั่งยืน มีความเชื่อมโยงกับเครือข่ายด้านการผลิตสินค้าและบริการบนฐานปัญญา นวัตกรรม และความคิดสร้างสรรค์ในภูมิภาคอาเซียน มีความมั่นคงทางอาหารและพลังงาน การผลิตและการบริโภคเป็นมิตรต่อสิ่งแวดล้อม นำไปสู่การเป็นสังคมคาร์บอนต่ำ
- 4) เพื่อบริหารจัดการทรัพยากรธรรมชาติและสิ่งแวดล้อมให้เพียงพอต่อการรักษาสมดุลของระบบนิเวศ และเป็นฐานที่มั่นคงของการพัฒนาประเทศ

เป้าหมายหลัก

- 1) ความอยู่เย็นเป็นสุขและความสงบสุขของสังคมไทยเพิ่มขึ้น ความเหลื่อมล้ำในสังคมลดลง สัดส่วนผู้อยู่ใต้เส้นความยากจนลดลง และดัชนีภาพลักษณ์การคอร์รัปชันไม่ต่ำกว่า 5.0 คะแนน
- 2) คนไทยมีการเรียนรู้อย่างต่อเนื่อง มีสุขภาวะดีขึ้น มีคุณธรรม จริยธรรม และสถาบันทางสังคมมีความเข้มแข็งมากขึ้น
- 3) เศรษฐกิจเติบโตในอัตราที่เหมาะสมตามศักยภาพของประเทศ โดยให้ความสำคัญกับการเพิ่มผลิตภาพรวมไม่ต่ำกว่าร้อยละ 3.0 ต่อปี เพิ่มขีดความสามารถในการแข่งขันทางเศรษฐกิจของประเทศเพิ่มมูลค่าผลิตภัณฑ์ของวิสาหกิจขนาดกลางและขนาดย่อมต่อผลิตภัณฑ์มวลรวมในประเทศให้มีสัดส่วนไม่ต่ำกว่าร้อยละ 40.0
- 4) คุณภาพสิ่งแวดล้อมอยู่ในเกณฑ์มาตรฐาน เพิ่มประสิทธิภาพการลดการปล่อยก๊าซเรือนกระจก รวมทั้งเพิ่มพื้นที่ป่าไม้เพื่อรักษาสมดุลของระบบนิเวศ

ตัวชี้วัด

1) ดัชนีความอยู่เย็นเป็นสุข ดัชนีความสงบสุข สัดส่วนรายได้ระหว่างกลุ่มประชากรที่มีรายได้สูงสุดร้อยละ 10.0 กับกลุ่มที่มีรายได้น้อยร้อยละ 10.0 สัดส่วนผู้อยู่ใต้เส้นความยากจน สัดส่วนแรงงานนอกระบบที่สามารถเข้าถึงการคุ้มครองทางสังคม และดัชนีภาพลักษณ์การคอร์รัปชัน

2) จำนวนปีการศึกษาเฉลี่ยของคนไทย ผู้เรียนทุกระดับการศึกษามีคุณธรรม จริยธรรม สัดส่วนประชากรที่เข้าถึงโครงข่ายคมนาคมและอินเทอร์เน็ตความเร็วสูง จำนวนบุคลากรด้านการวิจัยและพัฒนา อัตราการป่วยด้วยโรคไม่ติดต่อ และดัชนีความอบอุ่นของครอบครัว

3) อัตราการเจริญเติบโตทางเศรษฐกิจ อัตราเงินเฟ้อ ผลผลิตการผลิตรวม อันดับความสามารถในการแข่งขันทางเศรษฐกิจของประเทศ สัดส่วนมูลค่าผลิตภัณฑ์ของวิสาหกิจขนาดกลางและขนาดย่อมต่อผลิตภัณฑ์มวลรวมในประเทศ

4) คุณภาพน้ำและอากาศ ร้อยละของพื้นที่ป่าไม้ต่อพื้นที่ประเทศ และสัดส่วนการปล่อยก๊าซเรือนกระจกต่อหัวเปรียบเทียบกับลำดับขั้นการพัฒนาที่แสดงโดยผลิตภัณฑ์มวลรวมในประเทศต่อหัว

3.1.3 ยุทธศาสตร์การพัฒนาประเทศ

การพัฒนาประเทศให้คนในสังคมอยู่ร่วมกันอย่างสงบสุข เศรษฐกิจเจริญเติบโตอย่างมีคุณภาพและยั่งยืน ภายใต้กระแสการเปลี่ยนแปลงทั้งภายนอกและภายในประเทศที่ปรับเปลี่ยนเร็วคาดการณ์ได้ยากและซับซ้อนมากยิ่งขึ้น การพัฒนาในระยะแผนพัฒนาฯ ฉบับที่ 11 จึงจำเป็นต้องกำหนดทิศทางและยุทธศาสตร์การพัฒนาที่เหมาะสม โดยเร่งสร้างภูมิคุ้มกันเพื่อป้องกันปัจจัยเสี่ยง และเสริมรากฐานของประเทศด้านต่างๆ ให้เข้มแข็งควบคู่กับการให้ความสำคัญกับการพัฒนาคน และสังคมไทยให้มีคุณภาพก้าวหน้าต่อการเปลี่ยนแปลง มีโอกาสการเข้าถึงทรัพยากรและได้รับประโยชน์จากการพัฒนาเศรษฐกิจและสังคมอย่างเป็นธรรม รวมทั้งสร้างโอกาสทางเศรษฐกิจด้วยฐานความรู้และความคิดสร้างสรรค์บนพื้นฐานการผลิตและการบริโภคที่เป็นมิตรต่อสิ่งแวดล้อมอันจะนำไปสู่การพัฒนาประเทศที่มั่นคงและยั่งยืนมียุทธศาสตร์การพัฒนาที่สำคัญในระยะแผนพัฒนาฯ ฉบับที่ 11 ดังนี้

1. ยุทธศาสตร์การสร้างความเป็นธรรมในสังคม
2. ยุทธศาสตร์การพัฒนาคนสู่สังคมแห่งการเรียนรู้ตลอดชีวิตอย่างยั่งยืน
3. ยุทธศาสตร์ความเข้มแข็งภาคเกษตร ความมั่นคงของอาหารและพลังงาน
4. ยุทธศาสตร์การปรับโครงสร้างเศรษฐกิจสู่การเติบโตอย่างมีคุณภาพ และยั่งยืน
5. ยุทธศาสตร์การสร้างเชื่อมโยงกับประเทศในภูมิภาคเพื่อความมั่นคงทางเศรษฐกิจและสังคม
6. ยุทธศาสตร์การจัดการทรัพยากรธรรมชาติและสิ่งแวดล้อมอย่างยั่งยืน

3.2 นโยบายและรูปแบบการพัฒนาเชิงพื้นที่ของประเทศและภาคใต้

3.2.1 แผนงานการพัฒนาเขตเศรษฐกิจสามฝ่าย อินโดนีเซีย – มาเลเซีย – ไทย (IMT – GT)

แผนงานการพัฒนาเขตเศรษฐกิจสามฝ่าย อินโดนีเซีย – มาเลเซีย – ไทย (IMT – GT) ได้เริ่มต้นขึ้นตั้งแต่ปี พ.ศ. 2536 โดยผู้นำทั้ง 3 ประเทศ ได้เห็นชอบที่จะให้ผลักดันการพัฒนาความร่วมมือทางเศรษฐกิจในลักษณะไตรภาคี ระหว่างภาคใต้ของไทย ภาคเหนือของมาเลเซีย และพื้นที่บนเกาะสุมาตรา ของอินโดนีเซีย โดยธนาคารเพื่อการพัฒนาเอเชีย (Asian Development Bank: ADB) ได้ทำการศึกษาความเป็นไปได้และกำหนดแนวทางการดำเนินงานโดยมีวัตถุประสงค์เพื่อส่งเสริมความสัมพันธ์ทางเศรษฐกิจระหว่าง 3 ประเทศ ให้มีการใช้ทรัพยากรทางเศรษฐกิจร่วมกันอย่างมีประสิทธิภาพและเกิดประโยชน์ สูงสุด โดยเน้นความร่วมมือด้านการผลิต การส่งเสริมการลงทุน และการถ่ายทอดเทคโนโลยีเพื่อเสริมสร้างขีดความสามารถในการแข่งขันทาง เศรษฐกิจของพื้นที่ IMT – GT นอกจากนี้ ยังมุ่งเน้นให้มีการพัฒนาการเชื่อมโยงด้านโครงสร้างพื้นฐาน โดยเฉพาะโครงข่ายคมนาคมขนส่งและระบบสาธารณสุขปโภคระหว่างประเทศ พื้นที่ ความร่วมมือประกอบด้วย พื้นที่เกือบทั้งหมดของเกาะสุมาตราของอินโดนีเซีย ได้แก่ แคว้นอาเจห์ จังหวัดสุมาตราเหนือ จังหวัดสุมาตราตะวันตก จังหวัดสุมาตราใต้ จังหวัดบังกลู จังหวัดเรียวและจังหวัดจัมบี พื้นที่ทางตอนเหนือและตะวันตกของมาเลเซีย ได้แก่ เคดาห์ เปรัก ปีนัง เพอร์ลิส เซลังอร์ และกลันตัน และพื้นที่ 8 จังหวัดชายแดนภาคใต้ของไทย ได้แก่ สงขลา ปัตตานี นราธิวาส ยะลา สตูล ตรัง พัทลุง และนครศรีธรรมราช

กรอบความร่วมมือ IMT – GT มีกลไกการดำเนินงานทั้งภาครัฐและภาคเอกชน กล่าวคือ

1. การประชุมไตรภาคีระดับเจ้าหน้าที่อาวุโสและระดับรัฐมนตรี ซึ่งจัดขึ้นทุกปี เพื่อพิจารณาแนวทางการดำเนินงานของโครงการความร่วมมือต่างๆ ตลอดจนสนับสนุนการดำเนินงานของภาคเอกชน มีสำนักงานคณะกรรมการพัฒนาการเศรษฐกิจและสังคมแห่งชาติ เป็นหน่วยประสานงานกลางของไทยและมีกระทรวงการต่างประเทศ รวมทั้งหน่วยงานอื่นๆ ร่วมสนับสนุน

2. การประชุมสภาธุรกิจร่วมสามฝ่าย เป็นการประชุมของภาคเอกชนทั้ง 3 ประเทศ โดยจะจัดการประชุมก่อนการประชุมระดับเจ้าหน้าที่อาวุโสและระดับรัฐมนตรี เพื่อพิจารณาแผนงานโครงการความร่วมมือระหว่างภาคเอกชน มีสภาธุรกิจชายแดนภาคใต้ของไทยเป็นผู้ประสานงานกลาง

ที่ผ่านมา IMT-GT ได้ มีการปรับเปลี่ยนยุทธศาสตร์การดำเนินงานของกรอบความร่วมมือให้กระชับและเน้น ไปสู่การปฏิบัติได้จริง โดยเน้นการพัฒนาพื้นที่ในรูปแบบของแนวพื้นที่สะพานเศรษฐกิจ สงขลา-ปีนัง-เมดาน (Seamless Songkhla-Penang-Medan Economic Development Corridor) ภายใต้การกำหนดประเด็นความร่วมมือบนพื้นฐานของการเชื่อมโยงศักยภาพการพัฒนา ของพื้นที่สะพานเศรษฐกิจในแต่ละประเทศ เพื่อให้เป็นฐานเศรษฐกิจหลักที่สนับสนุนและกระจายการพัฒนาไปสู่พื้นที่ต่อ เนื่องใน IMT-GT ต่อไป โดยในปัจจุบันแนวทางดำเนินการแผนงาน ได้เน้นความร่วมมือตามแผนงาน และโครงการที่ภาคเอกชนสนใจอย่างแท้จริงและเป็น โครงการที่ปฏิบัติได้โดยไม่ขัดผลประโยชน์แห่งชาติ

สมาชิก ซึ่งมีกรอบการพิจารณาแผนงาน/โครงการร่วมกันระหว่างภาครัฐและภาคเอกชน เพื่อเสนอขอรับการสนับสนุนการอำนวยความสะดวกและปรับกฎระเบียบโดยภาครัฐ ซึ่งสาระสำคัญของการพัฒนาความร่วมมือได้แบ่งเป็น 6 ด้าน ประกอบด้วย 1) การค้าและการลงทุน 2) การเกษตร อุตสาหกรรม การเกษตร และสิ่งแวดล้อม 3) การท่องเที่ยว 4) การพัฒนาโครงสร้างพื้นฐานและการคมนาคม 5) การพัฒนาทรัพยากรมนุษย์ 6) ผลิตภัณฑ์และบริการฮาลาล

มาเลเซีย เป็นเจ้าภาพจัดการประชุมผู้นำ IMT-GT ครั้งที่ 1 ณ กรุงกัวลาลัมเปอร์ เมื่อวันที่ 11 ธันวาคม พ.ศ.2548 ซึ่งผู้นำที่เข้าร่วมการประชุมได้มีโอกาสแลกเปลี่ยนข้อคิดเห็นอย่างสร้างสรรค์ ภายใต้บรรยากาศการประชุมแบบมิตรภาพ และได้รับรองรายงานการประชุมระดับรัฐมนตรี ครั้งที่ 12 ซึ่งอินโดนีเซีย เป็นเจ้าภาพจัดขึ้นที่เมืองเปกันbaru เมื่อวันที่ 15 พฤศจิกายน พ.ศ.2548 ในการประชุมผู้นำ ประธานาธิบดีอินโดนีเซีย ได้เสนอให้มีการศึกษาแนวทางการขยายความร่วมมือเพิ่มเติม อาทิ ในด้านคมนาคม พลังงาน ความมั่นคง และการแลกเปลี่ยนข้อมูลข่าวสาร ในขณะที่นายกรัฐมนตรีมาเลเซียได้เสนอให้มีการแลกเปลี่ยน การเยือน และการพบปะหารือระหว่างผู้ว่าราชการจังหวัดในพื้นที่ IMT-GT ให้มากขึ้น รวมทั้งการไปมาหาสู่ระหว่างประชาชน

ในการนี้ นายกรัฐมนตรีของไทยได้ชี้ให้เห็นว่า สันติภาพและความสงบสุข เป็นปัจจัยที่สำคัญยิ่ง ก่อนที่จะเกิดความเจริญรุ่งเรือง นอกจากนี้ ได้เสนอให้มีการส่งเสริมการไปมาหาสู่ระหว่างประชาชนมากขึ้น รวมทั้งการเคลื่อนไหวอย่างเสรีของเงินทุน สินค้าและบริการ โดยประเทศสมาชิกจำเป็นต้องให้มีการปรับปรุงกฎ ระเบียบ ด้านการค้า การลงทุน ศุลกากรและการตรวจคนเข้าเมือง ให้มีความสอดคล้องกันมากขึ้น เพื่ออำนวยความสะดวก การลงทุน และการท่องเที่ยว ทั้งนี้ ฝ่ายไทยได้สนับสนุนข้อเสนอของมาเลเซีย และอินโดนีเซีย ในเรื่องความร่วมมือด้านพลังงาน และและการให้ความสำคัญต่อความร่วมมือด้านการท่องเที่ยวมากขึ้น โดยไทยได้สนับสนุนนโยบายเปิดเสรีด้านการบิน และการส่งเสริมความร่วมมือด้านการบินกับมาเลเซียและอินโดนีเซีย ที่ประชุมฯ ได้ให้การรับรอง Summit Joint Statement ซึ่งมีสาระสำคัญเกี่ยวกับการกำหนดบทบาท ยุทธศาสตร์ และแนวทางการดำเนินความร่วมมือระหว่างสมาชิกรวมทั้งเห็นชอบให้มีการจัดการประชุมระดับผู้นำเป็นประจำทุกปี ในช่วงการประชุมผู้นำอาเซียน

ในการประชุมผู้นำ IMT-GT ครั้งที่ 2 ที่ฟิลิปปินส์ เมื่อวันที่ 12 มกราคม พ.ศ.2550 ที่ประชุมเห็นชอบเอกสาร Roadmap (พ.ศ.2550-2554) สำหรับการพัฒนาระยะเวลา 5 ปี ของ IMT-GT สนับสนุนให้สภาธุรกิจร่วม (Joint Business Council – JBC) มีบทบาทนำในด้านการค้า การลงทุน และการท่องเที่ยวในพื้นที่ โดยภาครัฐจะให้การสนับสนุนด้านการปรับปรุงกฎระเบียบ และมอบหมายให้ระดับรัฐมนตรีและเจ้าหน้าที่อาวุโส ติดตามการดำเนินโครงการตาม Roadmap และ ให้ผู้ว่าราชการจังหวัด มุขมนตรี ร่วมกันกำหนดยุทธศาสตร์ เพื่อเร่งรัดการดำเนินโครงการความร่วมมือต่างๆ ให้ประสบผลโดยเร็ว รวมถึงขอให้ธนาคารพัฒนาเอเชีย (ADB) ให้การสนับสนุนด้านคำปรึกษา แนะนำด้านเทคนิค รวมทั้งช่วยระดมทุนสำหรับโครงการต่างๆ

3.2.2 กรอบความร่วมมือ BIMSTEC

BIMSTEC (The Bay of Bengal Initiative for Multi - Sectoral Technical and Economic Cooperation) เป็นกรอบความร่วมมือทางเศรษฐกิจระหว่างประเทศที่อยู่ในอนุทวีปเอเชียใต้และเอเชียตะวันออกเฉียงใต้ ซึ่งเกิดจากนโยบายมองตะวันตก (Look West Policy) ของไทยโดยมีวัตถุประสงค์ให้ไทยเป็น ศูนย์กลางเชื่อมโยงความร่วมมือ ทางเศรษฐกิจเพื่อเสริมสร้างประโยชน์ร่วมกันทั้งในด้านการค้า การลงทุน เทคโนโลยีคมนาคม การสื่อสาร พลังงาน การท่องเที่ยว และประมง รวมทั้งส่งเสริมการให้ความช่วยเหลือระหว่างกันประเทศกลุ่ม BIMSTEC ได้จัดตั้งเมื่อวันที่ 6 มิถุนายน พ.ศ.2540 โดยมีประเทศสมาชิกดั้งเดิม 4 ประเทศ ได้แก่ บังกลาเทศ ศรีลังกา อินเดียและไทย ส่วนสหภาพพม่าได้เข้าเป็นสมาชิกเมื่อเดือนธันวาคม พ.ศ.2540 ต่อมาเนปาลและภูฏานได้เข้าเป็นสมาชิกเมื่อเดือนธันวาคม พ.ศ.2546 ปัจจุบันมีสมาชิกทั้งหมด 7 ประเทศ

ในการประชุมรัฐมนตรีเศรษฐกิจ/การค้า BIMSTEC ครั้งที่ 4 ณ กรุงโคลัมโบ ประเทศศรีลังกา ได้มีการจัดตั้งกลุ่มผู้เชี่ยวชาญเพื่อเจรจาจัดทำ **กรอบความตกลงเขตการค้าเสรี BIMSTEC (BIMSTEC Free Trade Area)** ทั้งนี้รัฐมนตรีเศรษฐกิจ/การค้าของประเทศสมาชิก BIMSTEC ได้ร่วมลงนามในกรอบความตกลงดังกล่าว เมื่อวันที่ 8 กุมภาพันธ์ พ.ศ.2547และมีการจัดตั้งคณะกรรมการการเจรจาการค้า BIMSTEC (BIMSTEC Trade Negotiating Committee : BIMSTEC TNC) เพื่อเจรจาจัดทำความตกลงเขตการค้าเสรี BIMSTEC ต่อไป โดยปัจจุบันศรีลังกาทำหน้าที่เป็นประธานการประชุม BIMSTEC TNC

กรอบความตกลงการค้าเสรี BIMSTEC (Bangladesh, India, Myanmar, Sri Lanka, Thailand)

มีวัตถุประสงค์เพื่อส่งเสริมการค้าและการลงทุนในประเทศสมาชิก และเพื่อดึงดูดนักลงทุนจากภายนอกให้เข้ามาทำการค้าและการลงทุนกับประเทศสมาชิก BIMSTEC ให้มากขึ้น

1. การเปิดเสรีการค้าสินค้า

การเปิดเสรีการค้าสินค้านี้ระหว่างสมาชิกมีกรอบเวลาของการลดหรือยกเลิกภาษีศุลกากรตามที่ระบุไว้ในกรอบความตกลง ซึ่งมีสาระสำคัญดังนี้

ประเทศสมาชิกได้กำหนดวิธีการและรูปแบบการเจรจาลดหรือยกเลิกภาษี โดยแบ่งสินค้าออกเป็น 2 กลุ่ม คือ กลุ่มสินค้าเร่งลดภาษี (Fast Track) และกลุ่มสินค้านormal track (Normal Track)

1.1 กลุ่มสินค้าที่เร่งลดภาษี (Fast Track)

— **การลดหรือยกเลิกภาษีของประเทศกำลังพัฒนา** (อินเดีย ศรีลังกา และไทย) จะเริ่มลดหรือยกเลิกภาษีระหว่างกัน ตั้งแต่วันที่ 1 กรกฎาคม พ.ศ.2549 ถึงวันที่ 30 มิถุนายน พ.ศ.2552 โดยภาษีจะลดเป็นศูนย์ในวันที่ 1 กรกฎาคม พ.ศ. 2552 และจะลดหรือยกเลิกภาษีศุลกากรให้ประเทศพัฒนาน้อยที่สุด (บังกลาเทศ ภูฏาน พม่า และเนปาล) ระหว่างวันที่ 1 กรกฎาคม พ.ศ.2549 ถึงวันที่ 30 มิถุนายน พ.ศ.2550 และจะลดเป็นศูนย์ในวันที่ 1 กรกฎาคม พ.ศ.2550

– การลดหรือยกเลิกภาษีของประเทศพัฒนาน้อยที่สุด (บังกลาเทศ ภูฏาน พม่า และเนปาล) จะลด/ยกเลิกภาษีให้ประเทศกำลังพัฒนา (อินเดีย ศรีลังกา และไทย) ตั้งแต่วันที่ 1 กรกฎาคม พ.ศ. 2549 ถึงวันที่ 30 มิถุนายน พ.ศ. 2554 โดยภาษีจะลดเป็นศูนย์ในวันที่ 1 กรกฎาคม พ.ศ. 2554 และจะลดหรือยกเลิกภาษีศุลกากรให้ประเทศพัฒนาน้อยที่สุดด้วยกันตั้งแต่วันที่ 1 กรกฎาคม พ.ศ. 2549 ถึงวันที่ 30 มิถุนายน 2552 โดยภาษีจะลดเป็นศูนย์ในวันที่ 1 กรกฎาคม พ.ศ. 2552

1.2 กลุ่มสินค้าลดปกติ (Normal Track)

– การลดหรือยกเลิกภาษีของประเทศที่กำลังพัฒนา (อินเดีย ศรีลังกา และไทย) จะเริ่มลดหรือยกเลิกภาษีระหว่างกันตั้งแต่วันที่ 1 กรกฎาคม พ.ศ. 2550 ถึงวันที่ 30 มิถุนายน พ.ศ. 2555 โดยภาษีจะลดเป็นร้อยละ 0-5 ในวันที่ 1 กรกฎาคม พ.ศ. 2555 และจะลดหรือยกเลิกภาษีศุลกากรให้ประเทศพัฒนาน้อยที่สุด (บังกลาเทศ ภูฏาน พม่า และเนปาล) ระหว่างวันที่ 1 กรกฎาคม พ.ศ. 2550 ถึงวันที่ 30 มิถุนายน พ.ศ. 2553 และภาษีจะลดเป็นร้อยละ 0-5 ในวันที่ 1 กรกฎาคม พ.ศ. 2553

– การลดหรือยกเลิกภาษีของประเทศพัฒนาน้อยที่สุด จะลดภาษีให้ประเทศกำลังพัฒนา ตั้งแต่วันที่ 1 กรกฎาคม พ.ศ. 2550 ถึงวันที่ 30 มิถุนายน พ.ศ. 2560 โดยภาษีจะลดเป็นร้อยละ 0-5 ในวันที่ 1 กรกฎาคม พ.ศ. 2560 และจะลดหรือยกเลิกภาษีศุลกากรให้ประเทศพัฒนาน้อยที่สุดด้วยกันตั้งแต่วันที่ 1 กรกฎาคม พ.ศ. 2550 ถึงวันที่ 30 มิถุนายน พ.ศ. 2558 โดยภาษีจะลดเป็นร้อยละ 0-5 ในวันที่ 1 กรกฎาคม พ.ศ. 2558

2. การเปิดเสรีการค้าบริการและการลงทุน

การเจรจาเปิดเสรีการค้าบริการและการลงทุน มีกรอบเวลาการเจรจาเริ่มตั้งแต่ปี พ.ศ. 2548 ซึ่งครอบคลุมสาขาสำคัญๆ โดยใช้แนวทางเจรจาแบบระบุสาขาบริการที่สามารถเปิดเสรีได้ก่อน โดยแต่ละประเทศจะเลือกเปิดเสรีในสาขาที่ตนมีความพร้อมก่อน (Positive list approach) และมีการให้ปฏิบัติที่เป็นพิเศษและแตกต่าง (Special and differential) และความยืดหยุ่นแก่ประเทศพัฒนาน้อยที่สุด

3. การเสริมสร้างความร่วมมือทางเศรษฐกิจอื่นๆ

ให้มีการเสริมสร้างความร่วมมือในสาขาต่างๆ ภายใต้กรอบ BIMSTEC ให้ก้าวหน้ามากขึ้น เพื่ออำนวยความสะดวกทางการค้าระหว่างกัน อาทิ การจัดทำความตกลงการยอมรับคุณสมบัติร่วม (Mutual Recognition Arrangements: MRAs) และความร่วมมือด้านพิธีการศุลกากร เป็นต้น

3.2.3 รูปแบบการพัฒนาเชิงพื้นที่ของประเทศและภาคใต้โดย สศข.

สำนักงานคณะกรรมการพัฒนาการเศรษฐกิจและสังคมแห่งชาติ ได้เสนอผลการศึกษารูปแบบการเปลี่ยนแปลงของสังคมไทย ทรัพยากรธรรมชาติและสิ่งแวดล้อม สรุปได้ว่าประเทศไทยมีศักยภาพสูงที่จะพัฒนาไปสู่การเป็นฐานเศรษฐกิจด้านหน้าที่สำคัญของภูมิภาคเอเชียตะวันออกเฉียงใต้ โดยจะต้องมี

การชี้นำรูปแบบการพัฒนาพื้นที่และระบบชุมชน ตลอดจนการพัฒนาโครงสร้างพื้นฐาน และระบบโลจิสติกส์ให้สอดคล้องกับศักยภาพและโอกาส โดยมีกลไกทั้งส่วนกลาง ภูมิภาค และท้องถิ่น ในการใช้มาตรการผังเมืองเป็นเครื่องมือในการจัดระเบียบการใช้ประโยชน์ที่ดิน และโครงสร้างพื้นฐานของกลไกทุกระดับ โดยเฉพาะระดับท้องถิ่นและพื้นที่เฉพาะของจังหวัด เป็นแนวทางหนึ่งที่จะทำให้นโยบายการพัฒนาพื้นที่ดังกล่าวเป็นรูปธรรม ซึ่งจะช่วยให้กลไกการบริหารจัดการเพื่อการพัฒนาของท้องถิ่นและของจังหวัดมีความเชื่อมโยงและทำงานร่วมกันอย่างเป็นระบบ

การดำเนินนโยบายความร่วมมือกับประเทศเพื่อนบ้านผลักดันให้ประเทศไทยจำเป็นต้องปรับบทบาทของการพัฒนาเชิงพื้นที่ โดยมุ่งเน้นให้พื้นที่ในภูมิภาคที่มีแนวการพัฒนาพาดผ่านได้มีโอกาสเชื่อมโยงเศรษฐกิจระหว่างประเทศและของโลก โดยเฉพาะการผลิตทางด้านการเกษตร และอุตสาหกรรม รวมถึงการค้าบริการในระดับต่างๆ ได้อย่างเหมาะสม โดย

- พื้นที่เชื่อมโยงทางเศรษฐกิจตามแนวตะวันออก-ตะวันตก พัฒนาให้เป็นฐานทางเศรษฐกิจที่เชื่อมโยงประเทศเพื่อนบ้าน และเศรษฐกิจโลก
- การพัฒนาสะพานเศรษฐกิจเชื่อมโยงชายฝั่งทะเลอันดามันและอ่าวไทย ที่เน้นการพัฒนาการเชื่อมโยงขนส่งผลิตภัณฑ์เกษตร อุตสาหกรรม และพลังงานทางทะเลใน 3 พื้นที่หลัก ได้แก่
 - แนวเส้นสะพานเศรษฐกิจตอนบนของภาคใต้ ได้แก่ ระนอง-ชุมพร-บางสะพาน (ประจวบคีรีขันธ์) โดยพัฒนาอุตสาหกรรมแปรรูปอุตสาหกรรม อุตสาหกรรมเหล็ก และการค้าชายชายแดน
 - แนวสะพานเศรษฐกิจด้านพลังงานตอนกลางของภาคใต้ ได้แก่ พังงา-กระบี่-สุราษฎร์ธานีที่สามารถออกสู่นานาชาติผ่านทางท่าเรือน้ำลึกสิชล และขนอม จังหวัดนครศรีธรรมราช โดยพัฒนาเป็นฐานเศรษฐกิจใหม่ที่เชื่อมโยงการค้าทางทะเลของโลก ศูนย์กลางการท่องเที่ยว และศูนย์กลางการขนส่งและการกระจายสินค้า
 - แนวสะพานเศรษฐกิจตอนล่างของภาคใต้ ได้แก่ สตูล-สงขลา ที่พัฒนาเชื่อมโยงเศรษฐกิจไทย-มาเลเซีย-อินโดนีเซีย โดยเน้นการพัฒนาทางด้านการเกษตรผสมผสานและการแปรรูปสินค้าเกษตร การพัฒนาอุตสาหกรรม การค้า และการลงทุน
- พื้นที่เชื่อมโยงทางเศรษฐกิจตามแนวเหนือ-ใต้ พัฒนาเชื่อมโยงเศรษฐกิจหลักของประเทศเข้ากับการพัฒนาประเทศเพื่อนบ้าน เพื่อกระจายความเจริญไปยังพื้นที่ต่างๆ ตามแนวเขตเศรษฐกิจ

ในส่วนของการพัฒนาพื้นที่ภาคใต้ได้กำหนดนโยบายให้มีความเชื่อมโยงทางเศรษฐกิจกับภูมิภาคเอเชียทั้ง 4 ด้าน ดังนี้

- ด้านตะวันตกและด้านเหนือ สร้างความเชื่อมโยงด้านอันดามันและมหาสมุทรอินเดีย โดยการพัฒนากระบวนการขนส่งต่อเนื่องหลายรูปแบบ (Multi-modal Transportation) ที่มีประสิทธิภาพ โดยเชื่อมโยงการขนส่งทางทะเลกับพม่า และประเทศในเอเชียใต้ ได้แก่ ประเทศอินเดีย ศรีลังกา ปากีสถาน

และบังกลาเทศ ขณะเดียวกันเชื่อมโยงการขนส่งทางบกจากท่าเรือน้ำลึกด้านทะเลอันดามันผ่านภาคเหนือ ไปยังพื้นที่ภาคกลาง และสี่เหลี่ยมเศรษฐกิจ

- ด้านตะวันออก ปรับปรุงประสิทธิภาพของท่าเรือสงขลา ท่าเรือสุราษฎร์ธานี และใช้ประโยชน์ ท่าเรือน้ำลึกของเอกชนที่บางสะพาน เพื่อเปิดเส้นทางเชื่อมโยงการขนส่งทางทะเลสู่ภูมิภาคอินโดจีนและ เอเชียตะวันออก

- ด้านใต้ เสริมสร้างความร่วมมือทางเศรษฐกิจกับประเทศมาเลเซีย สิงคโปร์ และอินโดนีเซีย โดยเฉพาะความร่วมมือภายใต้กรอบแผนงานการพัฒนาเขตเศรษฐกิจสามฝ่าย อินโดนีเซีย-มาเลเซีย-ไทย (IMT-GT) ซึ่งมีโครงข่ายคมนาคมทั้งทางบก (ทางรถยนต์, ทางรถไฟ) ทางทะเลและทางอากาศที่มีการ พัฒนาในระดับดีอยู่แล้ว

นอกจากนี้ ในการกำหนดรูปแบบการพัฒนาดังกล่าวได้มีการกำหนดแนวทางพัฒนาทรัพยากรธรรมชาติ และสิ่งแวดล้อมเพื่อรักษาสมดุลของประเทศให้มีความยั่งยืน เพื่อการแก้ไขปัญหาความเสื่อมโทรมของ ทรัพยากรธรรมชาติและสิ่งแวดล้อม ตลอดจนแก้ไขปัญหาที่สำคัญของการใช้ทรัพยากรในการพัฒนาพื้นที่ โดยเฉพาะแนวเขตเศรษฐกิจตะวันออก-ตะวันตก และเหนือ-ใต้ ดังนี้

- พัฒนาระบบโครงข่ายน้ำ เพื่อการผลิตและการบริโภคให้เพียงพอต่อความต้องการและเข้าถึง ได้โดยสะดวก โดย

- สนับสนุนแผนพัฒนาโครงข่ายน้ำ ในพื้นที่แนวเขตเศรษฐกิจใหม่ โดยพิจารณาความเป็นไปได้ในการนำน้ำจากแหล่งน้ำที่อยู่ภายใต้ความร่วมมือระหว่างประเทศ
- จัดหาแหล่งน้ำขนาดเล็ก (แก้มลิง สระน้ำ) ที่เป็นสาธารณะ กระจายอยู่ตลอดสองข้าง แนวเขตเศรษฐกิจ ทั้งตะวันออก-ตะวันตก และเหนือ-ใต้ โดยการเวนคืนที่ดินให้ชุมชน เข้ามาใช้ประโยชน์ในแหล่งน้ำสาธารณะ
- จัดให้มีกลไกการดูแลบำรุงรักษาแหล่งน้ำสาธารณะขนาดเล็ก โดยสนับสนุนให้ประชาชน และชุมชนเข้ามามีส่วนร่วมในการดูแลและบำรุงรักษา เพื่อให้การใช้ประโยชน์เป็นไป อย่างทั่วถึง ทั้งด้านการใช้เพื่อการผลิตด้านการเกษตร อุตสาหกรรม และการบริโภค

- อนุรักษ์และฟื้นฟูทรัพยากรดินให้เป็นปัจจัยพื้นฐานของการพัฒนาที่ยั่งยืน โดยเน้นการพัฒนา ระบบข้อมูลดิน การศึกษาวิจัยทำแปลงสาธิต การเผยแพร่ความรู้ให้กับเกษตรกร เพื่อให้มีการจัดการ ทรัพยากรดินที่เหมาะสมกับสมรรถนะของดิน และให้มีการวางแผนการใช้ประโยชน์ที่ดินเพื่อการเกษตร

- อนุรักษ์และฟื้นฟูทรัพยากรธรรมชาติและสิ่งแวดล้อม เพื่อป้องกันความเสื่อมโทรมของพื้นที่ โดยเน้นการอนุรักษ์ป่าไม้ ต้นน้ำ และการฟื้นฟูพื้นที่เสื่อมโทรมบริเวณชายฝั่งทะเลและการอนุรักษ์พื้นที่ชุ่มน้ำที่มีความสำคัญระหว่างประเทศ ทั้งนี้ ให้มีการกำหนดขอบเขตที่ชัดเจนของพื้นที่ดังกล่าว และจัดทำแนว กั้นชนพื้นที่รอบนอกพื้นที่ป่าอนุรักษ์ให้ทั่วถึง รวมถึงเร่งรัดดำเนินมาตรการป้องกันการบุกรุกทำลายป่าไม้

และพื้นที่ต้นน้ำลำธาร สำหรับพื้นที่แหล่งท่องเที่ยวธรรมชาติควรมีการจัดทำเครื่องมือ เพื่อการเตือนภาวะ ความเสื่อมโทรมของพื้นที่ เช่น การศึกษาขีดความสามารถในการรองรับการท่องเที่ยว เป็นต้น

- เร่งรัดพัฒนาสิ่งแวดล้อมเมืองเพื่อยกระดับคุณภาพชีวิตและสิ่งแวดล้อมของชุมชนเมือง ศูนย์กลางและเมืองชายแดน โดยเน้นการจัดการขยะมูลฝอย ระบบบำบัดน้ำเสีย การจัดหาพื้นที่สีเขียว สวนสาธารณะ การแก้ไขปัญหามลพิษทางอากาศ การรักษาพื้นที่ริมแม่น้ำมิให้เกิดการรुकล้ำโดยการให้ ชุมชนเข้ามามีส่วนร่วมควบคู่ไปกับการใช้มาตรการทางผังเมืองทุกระดับ

จากแนวนโยบายดังกล่าว จะเห็นได้ว่า กลุ่มจังหวัดชายฝั่งทะเลอันดามัน ในภาคใต้ของไทยเป็น พื้นที่ที่มีศักยภาพ โอกาส และบทบาทในการพัฒนาที่สำคัญทั้งในระดับประเทศและภูมิภาค โดยเป็นส่วน หนึ่งของพื้นที่ในแนวพัฒนาสะพานเศรษฐกิจที่เชื่อมโยงชายฝั่งทะเลอันดามันและอ่าวไทยในการพัฒนาเพื่อ ขนส่งผลิตภัณฑ์เกษตร อุตสาหกรรมและพลังงาน รวมทั้งเป็นฐานเศรษฐกิจใหม่เชื่อมโยงการค้าทางทะเล ของโลกควบคู่กับการเป็นศูนย์กลางการท่องเที่ยวธรรมชาติทางทะเลในระดับนานาชาติ

3.2.4 การพัฒนาสะพานเศรษฐกิจเพื่อความมั่นคงของประเทศ

ภาคใต้มีทรัพยากรธรรมชาติอุดมสมบูรณ์ทั้งป่าไม้และแร่ธาตุรวมทั้งทรัพยากรการท่องเที่ยว ที่หลากหลาย ภาคใต้มีที่ตั้งเหมาะสมกับการขนส่งทางทะเลสู่เอเชียใต้ ตะวันออกกลาง และยุโรป ทางทิศตะวันตก สู่อินโดจีนและเอเชียตะวันออกเฉียงใต้ ทางทิศตะวันออก ที่สำคัญภาคใต้มีทรัพยากรมนุษย์ที่มี คุณภาพและมีศักยภาพในอุตสาหกรรมแปรรูปผลิตภัณฑ์เกษตร โดยเฉพาะอย่างยิ่ง ยางพาราและปาล์มน้ำมัน และอาหารฮาลาล ภาคใต้มีข้อจำกัดหลายประการ อาทิ การกระจุกตัวของกิจการเศรษฐกิจโดยอุตสาหกรรม กระจุกตัวในจังหวัดสุราษฎร์ธานี นครศรีธรรมราช และสงขลา การท่องเที่ยวกระจุกตัวในจังหวัดภูเก็ต สุราษฎร์ธานี และสงขลา อีกทั้งโครงสร้างเศรษฐกิจมีฐานการผลิตแคบ โดยพึ่งพายางพารา ปาล์มน้ำมัน ไม้ผล และการท่องเที่ยวเป็นหลัก ทั้งนี้ การเกิดกรณีภัยพิบัติช่วงที่ผ่านมา ผนวกกับความรุนแรงของปัญหาความมั่นคง 3 จังหวัดชายแดนภาคใต้ ทำให้การท่องเที่ยวมีอนาคตที่ไม่แน่นอน รวมทั้งสถานการณ์น้ำมันในตลาดโลก มีราคาสูงอย่างต่อเนื่อง ทำให้ภาคใต้มีโอกาสพัฒนาการเกษตรและกิจกรรมที่เกี่ยวข้องกับพลังงาน โดยเฉพาะ อย่างยิ่งปาล์มน้ำมันและอุตสาหกรรมที่เกี่ยวข้อง ควบคู่กับการใช้ศักยภาพด้านที่ตั้งทางภูมิศาสตร์เป็นปัจจัย ในการขับเคลื่อนการพัฒนาภาค

โครงการพัฒนาพื้นที่ชายฝั่งทะเลภาคใต้ (Southern Seaboard) เป็นโครงการพัฒนาพื้นที่ ในกลุ่มการพัฒนาภูมิภาคที่ต่อเนื่องกับโครงการพัฒนาพื้นที่ชายฝั่งทะเลตะวันออก โดยเป็นการมุ่งเน้นในการ ลงทุนในบริเวณพื้นที่ภาคใต้ โดยเฉพาะการพัฒนาที่มุ่งเน้นด้านพลังงานและการค้าเป็นหลัก ครอบคลุม พื้นที่เป้าหมายรองรับการพัฒนา 5 จังหวัด ได้แก่ ภูเก็ต กระบี่ พังงา สุราษฎร์ธานี และนครศรีธรรมราช มีพื้นที่รวมทั้งสิ้น 32,254 ตารางกิโลเมตร โดยมีเป้าหมายของโครงการเพื่อ “การพัฒนาสะพานเศรษฐกิจ (Land Bridge)” มีวัตถุประสงค์ คือ

1. สนับสนุนและส่งเสริมกิจกรรมพาณิชย์นาวิ เพื่อเปิดประตูการค้ากับประเทศฝั่งทะเลอันดามันและอ่าวไทย
2. นำประเทศเข้าสู่โครงข่ายการค้าโลก
3. พัฒนาท่าเรือที่เหมาะสมในการลงทุน โดยมีองค์ประกอบของการพัฒนาสะพานเศรษฐกิจประกอบด้วย

- ระบบการขนส่งร่วมแบบผสมผสาน ได้แก่ ท่าเรือน้ำลึก พร้อมทั้งท่าเทียบเรือน้ำมันทั้ง 2 ฝั่ง ซึ่งเชื่อมต่อด้วยทางด่วน ทางรถไฟ และท่อน้ำมัน

- อุตสาหกรรมที่เกี่ยวข้องกับน้ำมัน (Oil-Based Industry) เพื่อใช้ประโยชน์จากน้ำมันดิบที่ขนส่งโดยท่อตามแนวสะพานเศรษฐกิจ

- อุตสาหกรรมที่เกี่ยวข้องกับก๊าซ (Gas- Based Industry) โดยใช้ก๊าซจากแหล่งในอ่าวไทยหรือจากแหล่งอื่นที่จะหามาได้

- กิจกรรมที่เกี่ยวข้องกับการขนส่งทางทะเล (Shipping Based Activities) ซึ่งอาจรวมถึงการบรรจุภัณฑ์ การเดินเรือในเส้นทางสายตรง และการขนส่งสินค้าข้ามคอคอด

- อุตสาหกรรมแปรรูป และอุตสาหกรรมผลิตที่ใช้ทรัพยากรท้องถิ่น และ/หรือวัตถุดิบที่นำเข้ามา ซึ่งจะมีที่ตั้งอยู่ในนิคมอุตสาหกรรมที่ติดกับท่าเรือน้ำลึก หรือสถานที่ที่เหมาะสมอื่น

- การพัฒนาเมืองเพื่อเพิ่มความได้เปรียบของพื้นที่ในการดึงดูดให้เกิดกิจกรรมต่อเนื่องจากการขนส่งทางทะเล อุตสาหกรรม การค้า และบริการ

- ใช้โอกาสพัฒนาอุตสาหกรรมและการเกษตรที่เกี่ยวข้องกับพลังงานทดแทน

- ใช้ประโยชน์ที่ตั้งทางภูมิศาสตร์ที่ติดทะเลทั้ง 2 ฝั่ง เชื่อมโยงด้านเศรษฐกิจกับประเทศเพื่อนบ้านและภูมิภาคเอเชีย

- สร้างความเชื่อมโยงระหว่างพื้นที่ที่มีปัญหาความมั่นคงกับพื้นที่ที่มีความเข้มแข็งทางเศรษฐกิจ เพื่อยกระดับการพัฒนาเศรษฐกิจและคุณภาพชีวิตของประชากรในพื้นที่ชายแดน สร้างทางเลือกใหม่และขยายฐานเศรษฐกิจบนศักยภาพในสาขาบริการและการเกษตร เช่น บริการสุขภาพและบริการการศึกษามาตรฐานสูง ผลิตภัณฑ์เกษตรมูลค่าสูง แก้ปัญหาความมั่นคงและความยากจนในพื้นที่จังหวัดชายแดน โดยยกระดับการศึกษาและการสาธารณสุข ส่งเสริมให้กิจกรรมหนึ่งตำบลหนึ่งผลิตภัณฑ์ และ SMEs เป็นพื้นฐานในการสร้างอาชีพให้ประชาชนในพื้นที่ชายแดนควบคู่กับการป้องกันมิให้ปัญหาความมั่นคงขยายตัวลุกลาม โดยมีประเด็นการพัฒนาเชิงพื้นที่ที่สำคัญที่เกี่ยวข้อง ดังนี้

โครงการสะพานเศรษฐกิจ (Land Bridge) เป็นโครงการที่คาดว่าจะส่งผลดีต่อเศรษฐกิจของภาคใต้ เป็นโครงการสร้างถนนเพื่อการขนส่งสินค้า เชื่อมฝั่งทะเลอันดามันกับฝั่งอ่าวไทย เมื่อวันที่ 2 กันยายน พ.ศ. 2546 คณะรัฐมนตรีมีมติกำหนดให้เป็นนโยบายของประเทศที่จะดำเนินงานโครงการท่อส่งน้ำมัน

ในเส้นทางนี้ เพื่อเป็นยุทธศาสตร์การพัฒนาให้ประเทศไทยเป็นศูนย์กลางพลังงานของประเทศ โดยเรียกโครงการนี้ว่า Strategic Energy Land bridge (SELB) เป็นโครงการที่มีวัตถุประสงค์หลัก คือ ให้บริการขนส่งน้ำมัน (Oil Transportation Service) จากทะเลทางด้านอันดามันไปสู่ตลาดใน Far East โดยเป็นเส้นทางขนส่งน้ำมันทางเลือกจากเส้นทางปกติที่ผ่านช่องมะละกา ซึ่งปัจจุบันมีการเดินเรือที่หนาแน่นไม่มีความปลอดภัย ดังนั้น ถ้าประเทศไทยสามารถให้บริการการขนส่งน้ำมันอีกเส้นทางหนึ่งได้ที่มีความปลอดภัยและมีต้นทุนที่แข่งขันได้ ก็จะเป็นโอกาสที่ดีที่จะเปิดเส้นทางแห่งนี้ให้เป็นทางเลือกใหม่ นอกจากนี้ยังมีผลพลอยได้ที่เป็นประโยชน์อีกมากที่จะตามมา เช่น โอกาสในการเพิ่มปริมาณการสำรองน้ำมันเพื่อความมั่นคงจากการที่มีน้ำมันผ่านประเทศเป็นจำนวนมาก และโอกาสในการที่จะพัฒนาโรงกลั่นน้ำมันแห่งใหม่ รวมถึงโรงงานอุตสาหกรรมปิโตรเคมีที่จะตามมา ซึ่งจะเป็นการเพิ่มมูลค่าให้พลังงานและเพิ่มการจ้างงานแก่ประชาชนในภาคใต้อีกด้วย

โครงสร้างพื้นฐานของโครงการ SELB มีดังนี้

- ท่อขนส่งน้ำมันขนาด 42 นิ้ว ความยาว 230 กิโลเมตร
- ขนาดความจุของท่อ 1 ล้านบาร์เรลต่อวัน
- ต้นทางท่อฝั่งอันดามันอยู่บ้านทับละมุ อำเภอยายเมือง จังหวัดพังงา ซึ่งสามารถรับเรือขนส่งน้ำมันดิบขนาด 300,000 DWT ได้ (ใช้ระบบทุ่นรับน้ำมัน) โดยฝั่งอันดามันจะมีทุ่นจอดเรือน้ำมัน (Single point mooring – SPM) ความยาวในทะเล 8 กิโลเมตร โดยจะมีเครื่องปั้มน้ำมันและคลังน้ำมันอยู่ที่บ้านทับละมุ
 - ปลายทางท่ออยู่ที่บ้านบางปอ อำเภอสิชล จังหวัดนครศรีธรรมราช โดยฝั่งอ่าวไทยจะมีทุ่นจอดเรือน้ำมัน 2 ทุ่น รับเรือขนาด 300,000 DWT ได้ โดยมีท่อน้ำมันในทะเล 2 ท่อยาว 19.2 กิโลเมตร และ 36 กิโลเมตร และมีคลังน้ำมันบนฝั่งที่ อำเภอสิชล
 - มีความเป็นไปได้ของการก่อสร้างโรงกลั่นน้ำมันและโรงงานปิโตรเคมีที่ฝั่งอ่าวไทย
 - เส้นทางท่อจะใช้ Right of Way ของถนน Motorway ขนอม-กระบี่ ขนาด 4 ช่องจราจร ความยาว 137 กิโลเมตร ซึ่งเริ่มก่อสร้างแล้วจากปี พ.ศ.2541 และได้เพื่อตรงกลางไว้สำหรับการเดินท่อแล้ว โดยมีเขตทางกว้างถึง 200 เมตร ตามมติ ครม.เมื่อ 1 เมษายน พ.ศ.2540
 - งบประมาณของโครงการนี้ในส่วนของโครงการปิโตรเลียมแห่งประเทศไทย คาดว่าจะอยู่ที่ 30,000 ล้านบาท รายละเอียดของโครงการ

3.3 ยุทธศาสตร์การพัฒนาภาคใต้ตามมติคณะรัฐมนตรี

ยุทธศาสตร์การพัฒนาตามมติคณะรัฐมนตรีได้กำหนดบทบาทการพัฒนาพื้นที่ของพื้นที่ภาคใต้ที่สำคัญ คือ

3.3.1 บทบาทการพัฒนาเชิงพื้นที่ของภาคใต้

กำหนดให้ภาคใต้ มีบทบาทสำคัญดังนี้

1) เป็นฐานการผลิตยางพารา ปาล์มน้ำมันครบวงจร เนื่องจากภาคใต้มีผลผลิตยางพาราถึงร้อยละ 86 ของประเทศและผลผลิตปาล์มน้ำมันร้อยละ 93 ของประเทศ จึงควรพัฒนาแบบครบวงจรเพื่อให้ภาคใต้เป็นศูนย์กลางยางพาราโลก โดยมีฐานการผลิตสำคัญอยู่ในกลุ่มจังหวัดชายแดนภาคใต้และศูนย์กลางการผลิตไบโอดีเซลจากปาล์มน้ำมันของประเทศ โดยมีฐานการผลิตสำคัญในกลุ่มจังหวัดชายฝั่งทะเลอ่าวไทย

2) เป็นฐานการผลิตอาหารทะเลแปรรูป ภาคใต้มีความได้เปรียบด้านทรัพยากรและทักษะอาชีพด้านการประมง โดยมีกลุ่มจังหวัดชายแดนภาคใต้เป็นฐานอุตสาหกรรมการประมงที่สำคัญของภาค ประกอบกับผู้ผลิตอาหารทะเลแปรรูปมีศักยภาพและได้รับการยอมรับจากประเทศผู้นำเข้าสินค้าอาหารทะเล นอกจากนี้ยังมีความได้เปรียบจากการมีความหลากหลายทางวัฒนธรรม โดยจังหวัดชายแดนภาคใต้มีวัฒนธรรมสังคมที่เชื่อมโยงกับโลกมุสลิมจึงมีศักยภาพที่จะพัฒนาเป็นแหล่งผลิตอาหารฮาลาลเพื่อให้เป็นที่ยอมรับของตลาดโลกมุสลิมได้

3) เป็นฐานการท่องเที่ยวทางทะเลชั้นนำระดับโลก ภาคใต้มีทรัพยากรท่องเที่ยวทางทะเลที่มีชื่อเสียงติดอันดับโลก โดยเฉพาะกลุ่มจังหวัดชายฝั่งทะเลอันดามันและกลุ่มจังหวัดชายฝั่งทะเลอ่าวไทยซึ่งมีแหล่งท่องเที่ยวที่ได้รับความนิยมระดับนานาชาติ เช่น เกาะภูเก็ต เกาะพีพี เกาะสมุย จึงควรรักษาความมีชื่อเสียงและเพิ่มมนต์เสน่ห์ด้วยการเพิ่มกิจกรรมท่องเที่ยวรูปแบบใหม่ๆ เช่น กิจกรรม MICE และ Marina ที่เกาะภูเก็ต เพื่อเสริมบทบาทสู่การเป็นเมืองท่องเที่ยวชั้นนำของโลก

4) เป็นประตูการค้าและการขนส่งเชื่อมโยงประเทศเพื่อนบ้านด้านใต้และนานาชาติ ภาคใต้มีพื้นที่เปิดสู่ทะเลทั้ง 2 ด้าน จึงมีศักยภาพในการพัฒนาท่าเรือและเส้นทางคมนาคมขนส่งทางทะเลเพื่อเชื่อมโยงการค้าการคมนาคมขนส่งสู่ภูมิภาคต่างๆ เช่น อินเดีย จีน เกาหลี ญี่ปุ่น ฯลฯ โดยปัจจุบันกลุ่มจังหวัดชายแดนภาคใต้มีความพร้อมด้านโครงสร้างพื้นฐานรองรับการพัฒนาเชื่อมโยงสองฝั่งทะเลบริเวณสงขลา-สตูล รวมทั้งการเชื่อมโยงสู่มาเลเซียและสิงคโปร์เพื่อให้ภาคใต้มีบทบาทเป็นประตูการค้าการขนส่งสู่นานาชาติแห่งใหม่ของประเทศ

5) เป็นฐานอุตสาหกรรมเหล็กและอุตสาหกรรมพลังงานจากก๊าซธรรมชาติ ภาคใต้ตั้งอยู่ใกล้เคียงกับแหล่งผลิตอุตสาหกรรมเหล็กบริเวณอำเภอบางสะพาน จ.ประจวบฯ ที่มีข้อจำกัดด้านการขยายพื้นที่และการจัดหาแหล่งน้ำสนับสนุน และอยู่ใกล้แหล่งผลิตก๊าซธรรมชาติในอ่าวไทย โดยกลุ่มจังหวัดชายฝั่งทะเลอ่าวไทยมีพื้นที่ชายฝั่งทะเลที่มีศักยภาพในการพัฒนาเป็นฐานอุตสาหกรรมเหล็กและอุตสาหกรรมพลังงานจากก๊าซแห่งใหม่ของประเทศ

3.3.2 ยุทธศาสตร์และแนวทางการพัฒนาส่วนที่เกี่ยวข้องในระยะต่อไป

1) ด้านการเกษตรกรรมและอุตสาหกรรมแปรรูป

ภายใต้แผนยุทธศาสตร์การพัฒนาตามมติคณะรัฐมนตรี 6 พฤษภาคม พ.ศ.2551 มีแผนพัฒนาที่เกี่ยวข้องกับพื้นที่ศึกษาคือ การกำหนดให้เป็นแหล่งปลูกปาล์มและอุตสาหกรรมแปรรูปปาล์ม น้ำมันขั้นต้น ทั้งนี้เพื่อรักษาสภาพแวดล้อมของจังหวัดกระบี่ให้เอื้อต่อการศักยภาพความโดดเด่นด้านการท่องเที่ยว และในด้านประมงที่มีนโยบายส่งเสริมการทำประมงนอกน่านน้ำไทยด้วยการสนับสนุนให้ผู้ประกอบการประมงไทยได้รับสัมปทานการทำประมงในน่านน้ำของประเทศเพื่อนบ้าน รวมทั้งมีการสนับสนุนให้มีกองเรือประมงทะเลเล็กเพื่อจับสัตว์น้ำสากลเพื่อผลิตวัตถุดิบสัตว์น้ำป้อนสู่โรงงานอุตสาหกรรมแปรรูปผลิตผลการประมง

2) ด้านการพัฒนาการท่องเที่ยว

กลุ่มจังหวัดภาคใต้ได้ถูกกำหนดให้สามารถสร้างรายได้อย่างเต็มศักยภาพและยั่งยืนโดยรักษาความมีชื่อเสียงและเพิ่มมนต์เสน่ห์แหล่งท่องเที่ยวทางทะเลในกลุ่มจังหวัดชายฝั่งทะเลอันดามัน โดยเฉพาะการเพิ่มบทบาท “ICT City” ของจังหวัดภูเก็ตสู่การเป็น “ฐานอุตสาหกรรมความรู้” รวมทั้งการพัฒนากิจกรรม Mice และ Marina เพื่อเสริมบทบาทด้านการเป็น “เมืองนันทนาการ” (Leisure Polis) เพื่อเพิ่มจุดขายแก่กลุ่มนักท่องเที่ยวที่มีรายได้สูง (High-End) รวมทั้งการพัฒนาจังหวัดพังงาเป็นศูนย์กลางการท่องเที่ยวแบบ Long Stay และจังหวัดกระบี่เป็นแหล่งท่องเที่ยวอนุรักษ์คุณภาพสูงด้วยการพัฒนาระบบสาธารณูปโภค สาธารณูปการ ให้เพียงพอและได้มาตรฐานโดยเฉพาะระบบประปา ระบบขนส่งสาธารณะ และการควบคุมมลภาวะด้านสิ่งแวดล้อม เป็นต้น

นอกจากนี้ ยังมีนโยบายในการพัฒนาสิ่งอำนวยความสะดวกและมาตรฐานการบริการการท่องเที่ยวเชิงอนุรักษ์และเชิงสุขภาพเพื่อดึงดูดนักท่องเที่ยวเฉพาะกลุ่มตามกระแสการท่องเที่ยวรูปแบบใหม่ซึ่งสามารถส่งเสริมให้ชุมชนหรือองค์กรปกครองส่วนท้องถิ่นมีส่วนในการพัฒนากิจกรรมบริการในประเภทที่ไม่เน้นเชิงพาณิชย์มากเกินไป เพื่อเชื่อมโยงการท่องเที่ยวเชิงสุขภาพกับจังหวัดระนอง

3) พัฒนาการคมนาคมขนส่ง

นโยบายการพัฒนากิจกรรมคมนาคมขนส่งทางทะเลเชื่อมโยงสู่นานาชาติเพื่อเปิดประตูเศรษฐกิจแห่งใหม่ที่เกี่ยวข้องกับจังหวัดกระบี่ ประกอบด้วย

- พัฒนาท่าเรือน้ำลึกฝั่งอันดามันและฝั่งทะเลอ่าวไทยและระบบการคมนาคมขนส่งผู้โดยสารสินค้าและบริการในลักษณะขนส่งต่อเนื่องหลายรูปแบบ ทั้งการขนส่งทางบก ทางอากาศ และทางน้ำให้สามารถเชื่อมโยงการขนส่งภายในประเทศและเป็นประตูการขนส่งระหว่างประเทศได้อย่างมีประสิทธิภาพเพื่อกระตุ้นให้เกิดการพัฒนากิจกรรมเศรษฐกิจใหม่ๆ ในพื้นที่ โดยเฉพาะบริเวณสงขลา-สตูล ซึ่งมีแผนการพัฒนาโครงสร้างพื้นฐานสำคัญไว้แล้ว

- พัฒนาชุมชนศูนย์กลาง ณ จุดที่เป็น Gateway ทั้งสองฝั่งทะเลเพื่อรองรับกิจกรรมการพัฒนา โดยเน้นการวางระบบการพัฒนาสาธารณูปโภคและสาธารณูปการ การจัดระเบียบการใช้ที่ดิน การป้องกันผลกระทบด้านสิ่งแวดล้อมและการอนุรักษ์ทรัพยากรธรรมชาติเพื่อรักษาสมดุลของพื้นที่

4) การฟื้นฟูและจัดการธรรมชาติและสิ่งแวดล้อม

ในการกำหนดนโยบายการฟื้นฟูและอนุรักษ์ทรัพยากรธรรมชาติและสิ่งแวดล้อมให้มีความสมดุล และเป็นฐานการพัฒนาเศรษฐกิจและคุณภาพชีวิตให้ยั่งยืน ในส่วนที่เกี่ยวข้องกับพื้นที่ภาคใต้และพื้นที่กลุ่มจังหวัดอันดามัน มีดังนี้

- ฟื้นฟูและคุ้มครองพื้นที่ป่าไม้ให้มีสัดส่วนไม่ต่ำกว่าร้อยละ 33 ของพื้นที่ภาคตามเป้าหมายของแผนพัฒนา ฉบับที่ 11 โดยเฉพาะการปลูกเพิ่มพื้นที่ป่าไม้ในพื้นที่ที่มีการสำรวจความเหมาะสมไว้แล้ว 2.59 ล้านไร่
- เร่งแก้ปัญหาและป้องกันการกัดเซาะชายฝั่งทะเล เช่น การพิจารณารื้อถอนสิ่งก่อสร้างที่เกิดปัญหาและไม่ได้ใช้ประโยชน์ และการเข้มงวดในการบังคับใช้กฎหมายที่เกี่ยวข้องกับการป้องกันผลกระทบสิ่งแวดล้อมอย่างจริงจัง
- บังคับใช้กฎหมายเกี่ยวกับการประมงอย่างจริงจัง เช่น การกำหนดเขตห้ามทำประมงด้วยอวนรุนอวนลากในเขต 3,000 เมตร
- ศึกษาแนวทางการฟื้นฟูเพื่อใช้ประโยชน์ที่ดิน นาถ้ำร้าง และเหมืองแร่ร้าง ในจังหวัดพังงา
- สนับสนุนการจัดทำแผนปฏิบัติการเพื่อป้องกันและแก้ไขปัญหาภัยธรรมชาติ ในพื้นที่เสี่ยงต่อดินถล่มบริเวณจังหวัดกระบี่

3.3.3 ทิศทางการพัฒนากลุ่มจังหวัดภาคใต้ฝั่งอันดามัน

กลุ่มจังหวัดภาคใต้ฝั่งอันดามัน ประกอบด้วย 5 จังหวัด ตั้งอยู่ชายฝั่งทะเลอันดามัน ด้านมหาสมุทรอินเดีย คือ ระนอง พังงา ภูเก็ต กระบี่ ตรัง มีศักยภาพโดดเด่นในการเป็นแหล่งท่องเที่ยวทางทะเลระดับนานาชาติ มีจุดขายทางการท่องเที่ยวที่สำคัญของประเทศ คือ หาดทราย ชายทะเล หมู่เกาะ และการท่องเที่ยวเชิงนิเวศ เช่น ดำน้ำ ปีนผา อีกทั้งเป็นแหล่งท่องเที่ยวที่มีชื่อเสียงระดับโลก มีมนต์เสน่ห์ของความเป็น “Andaman Paradise หรือ มรกตเมืองใต้” โดยจังหวัดภูเก็ตเป็นศูนย์กลางที่เปรียบเสมือน “ไข่มุกอันดามัน” และมีแหล่งท่องเที่ยวอื่นๆ ที่มีชื่อเสียงระดับนานาชาติ เช่น เกาะพีพี หมู่เกาะสิมิลัน หมู่เกาะสุรินทร์ เป็นต้น อีกทั้งยังมีแหล่งท่องเที่ยวอื่นๆ ที่มีศักยภาพในการพัฒนาเพื่อเพิ่มความหลากหลายของการท่องเที่ยว ได้แก่ แหล่งนิเวศป่าชายเลนและนิเวศธรรมชาติป่าเขาในจังหวัดพังงา-กระบี่-ตรัง และแหล่งน้ำแร่ธรรมชาติในจังหวัดระนองที่เป็นการท่องเที่ยวเชิงสุขภาพและสปา มีบริการพื้นฐานสนับสนุนการพัฒนาพื้นที่เป็นแหล่งท่องเที่ยวทางทะเลชั้นนำของโลก (World Class) ที่สำคัญ คือ สนามบินนานาชาติ 2 แห่ง ที่กระบี่และภูเก็ต มีท่าเทียบเรือระหว่างประเทศและท่าจอดเรือยอร์ชที่มีความสะดวกและทันสมัยที่ภูเก็ต มีสถาบันการศึกษาที่มีหลักสูตรการพัฒนาการท่องเที่ยวเป็นการเฉพาะ จึงกำหนดทิศทางการพัฒนา ดังนี้

1) รักษาความมีมนต์เสน่ห์ของความเป็น “ศูนย์กลางการท่องเที่ยวทางทะเล (Andaman Paradise) บริเวณภูเก็ต-พังงา-กระบี่ ให้สามารถสร้างรายได้ที่ยั่งยืน โดยการพัฒนาบริการพื้นฐานและสิ่งอำนวยความสะดวกให้เพียงพอและได้มาตรฐาน เช่น การพัฒนาถนน 4 ช่องจราจร ช่วงชุมพร-ระนอง-พังงา/กระบี่-ตรัง และการเพิ่มประสิทธิภาพการกำจัดขยะมูลฝอยและน้ำเสียบริเวณเกาะภูเก็ต เกาะพีพี การจัดหาแหล่งน้ำและการพัฒนาระบบขนส่งสาธารณะ เป็นต้น

2) เพิ่มความหลากหลายของกิจกรรมการท่องเที่ยว โดยการพัฒนาคุณภาพและมาตรฐานบริการพื้นฐานด้าน ICT เพื่อรองรับกิจกรรมที่เกี่ยวกับอุตสาหกรรม Software รวมทั้งการพัฒนาคุณภาพและมาตรฐานบริการด้านการแพทย์และการพยาบาลตลอดจนพัฒนาสิ่งอำนวยความสะดวกสำหรับธุรกิจบริการและการท่องเที่ยวกลุ่ม MICE และ Marina โดยมีศูนย์กลางที่เกาะภูเก็ต

3) พัฒนาแหล่งท่องเที่ยวชายฝั่งทะเลและบนบก เช่น น้ำตก ถ้ำ และแหล่งนิเวศธรรมชาติ แหล่งท่องเที่ยวเชิงสุขภาพและสปา เป็นต้น ให้สามารถเข้าถึงได้อย่างสะดวกและปลอดภัย และการพัฒนาให้เชื่อมโยงกับศูนย์กลางการท่องเที่ยวหลักของพื้นที่เพื่อเพิ่มความหลากหลายและกระจายผลประโยชน์จากการท่องเที่ยวอย่างทั่วถึง

4) พัฒนาบุคลากรรองรับการท่องเที่ยวเพื่อเพิ่มคุณภาพการให้บริการและการสร้างความแตกต่าง โดยใช้เอกลักษณ์วัฒนธรรมไทยและภูมิปัญญาท้องถิ่นมาพัฒนาเพิ่มคุณค่าด้านการท่องเที่ยว

5) พัฒนาการท่องเที่ยวให้สอดคล้องกับ Carrying Capacity เพื่อการพัฒนาที่ยั่งยืน โดยเฉพาะในแหล่งท่องเที่ยวสำคัญๆ เช่น เกาะภูเก็ต เกาะพีพี เป็นต้น

3.4 นโยบายและแผนการพัฒนาด้านการท่องเที่ยว

3.4.1 แผนยุทธศาสตร์การพัฒนาการท่องเที่ยว พ.ศ.2555 – 2559

แผนยุทธศาสตร์การพัฒนาการท่องเที่ยว พ.ศ.2555 – 2559 จัดทำโดยกองวิชาการท่องเที่ยว กรมการท่องเที่ยว กระทรวงการท่องเที่ยวและกีฬา

วิสัยทัศน์

“กรมการท่องเที่ยวเป็นองค์กรหลักในการส่งเสริมและพัฒนาคุณภาพสินค้าและบริการด้านการท่องเที่ยวในระดับสากลรวมทั้งสนับสนุนการสร้างภาพยนตร์ต่างประเทศในราชอาณาจักรเพื่อเป็นศูนย์กลางการท่องเที่ยวของเอเชีย”

พันธกิจ

- 1) ส่งเสริม อนุรักษ์ พัฒนาแหล่งท่องเที่ยว และคุณภาพสิ่งแวดล้อมเพื่อความสมดุลและยั่งยืน
- 2) พัฒนาระดับมาตรฐานสินค้าและบริการด้านการท่องเที่ยว
- 3) การอำนวยความสะดวก การป้องกันและรักษาความปลอดภัยทางการท่องเที่ยว

- 4) ส่งเสริมการมีส่วนร่วมและเสริมสร้างกิจกรรมการบริหารจัดการด้านการท่องเที่ยวแก่ทุกภาคส่วนเพื่อพัฒนาการท่องเที่ยวอย่างยั่งยืน
- 5) ส่งเสริมและสนับสนุนกิจการภาพยนตร์ต่างประเทศในราชอาณาจักร
- 6) พัฒนาระบบข้อมูลสารสนเทศและเผยแพร่ข้อมูลสถิติ องค์ความรู้ด้านการท่องเที่ยว เพื่อการวางแผนและบริหารจัดการ
- 7) พัฒนาความร่วมมือด้านการท่องเที่ยวทุกภาคส่วนทั้งในและต่างประเทศ

เป้าประสงค์

- 1) ความเชื่อมั่นในสินค้าและบริการด้านการท่องเที่ยวที่มีคุณภาพได้มาตรฐานปลอดภัยและยั่งยืน
- 2) จำนวนแหล่งท่องเที่ยวที่ได้รับการพัฒนาเพิ่มขึ้น
- 3) จำนวนผู้ประกอบการ ชุมชน และบุคลากรด้านการท่องเที่ยวได้รับการพัฒนาเพิ่มขึ้น
- 4) รายได้จากการสร้างภาพยนตร์ต่างประเทศในราชอาณาจักรเพิ่มขึ้น
- 5) ประเทศไทยมีบทบาทและภาพลักษณ์ที่โดดเด่นด้านการท่องเที่ยวในภูมิภาคเอเชีย
- 6) ประเทศไทยมีเครือข่ายและพันธมิตรด้านการท่องเที่ยวทั่วโลก

ประเด็นยุทธศาสตร์

ยุทธศาสตร์พัฒนาการท่องเที่ยวประกอบด้วย 3 ยุทธศาสตร์ ดังนี้

- 1) การพัฒนาคุณภาพสินค้าและบริการด้านการท่องเที่ยว
- 2) การพัฒนาการบริหารจัดการด้านการท่องเที่ยวและด้านธุรกิจบริการสร้างภาพยนตร์ต่างประเทศในราชอาณาจักร
- 3) การพัฒนาความร่วมมือด้านการท่องเที่ยวในภูมิภาคเอเชียและนานาชาติ

3.4.2 แผนยุทธศาสตร์ของกระทรวงการท่องเที่ยวและกีฬา พ.ศ.2555-2559

วิสัยทัศน์

“เป็นองค์กรหลักในการส่งเสริมและพัฒนาการท่องเที่ยว การกีฬา และนันทนาการ เพื่อเป็นกลไกในการขับเคลื่อนเศรษฐกิจและพัฒนาสังคมอย่างยั่งยืน”

พันธกิจ

1. กำหนดนโยบาย และแผนยุทธศาสตร์การพัฒนาในทุกระดับที่สอดคล้องกับแนวทางการพัฒนาของประเทศ

2. ส่งเสริม สนับสนุน พัฒนา และผลักดันการนำนโยบายด้านการท่องเที่ยว การกีฬา และ นันทนาการไปสู่การปฏิบัติ
3. บูรณาการและบริหารจัดการอย่างมีประสิทธิภาพ สร้างการมีส่วนร่วมจากทุกภาคส่วนในการ พัฒนาการท่องเที่ยว การกีฬา และนันทนาการของประเทศ รวมทั้งกำหนดแนวทางการจัดสรรทรัพยากร สนับสนุนในทุกภาคส่วนให้เป็นไปอย่างมีประสิทธิภาพ
4. พัฒนาโครงสร้างพื้นฐาน ตลอดจนปัจจัยสนับสนุนด้านการท่องเที่ยว การกีฬา และ นันทนาการให้มีคุณภาพและมาตรฐานในระดับสากล
5. พัฒนาระบบการบริหาร ระบบสารสนเทศ และบุคลากรด้านการท่องเที่ยว การกีฬา และ นันทนาการให้มีศักยภาพ

ยุทธศาสตร์ที่เกี่ยวข้องเฉพาะการท่องเที่ยว มีดังนี้

ยุทธศาสตร์ที่ 1 การพัฒนาสินค้าและบริการด้านการท่องเที่ยวให้มีคุณภาพและปลอดภัย เป้าประสงค์

- 1) แหล่งท่องเที่ยวได้รับการฟื้นฟูและพัฒนาให้มีความพร้อมในการรองรับนักท่องเที่ยว
- 2) สินค้าและบริการด้านการท่องเที่ยวมีคุณภาพและปลอดภัย ได้มาตรฐานระดับสากล

แนวทางการพัฒนา

- 1) ฟื้นฟูปรับปรุงแหล่งท่องเที่ยวที่มีสภาพเสื่อมโทรม และพัฒนาสร้างแหล่งท่องเที่ยวที่เป็นมิตร กับสิ่งแวดล้อมและรองรับนักท่องเที่ยวคุณภาพ
- 2) พัฒนามาตรฐานสินค้าและการให้บริการให้สามารถแข่งขันได้อย่างยั่งยืน รวมถึงสถาน ประกอบการได้นำมาตรฐานด้านการบริการท่องเที่ยวไปใช้
- 3) ส่งเสริมและสนับสนุนอุตสาหกรรมการถ่ายทำภาพยนตร์ต่างประเทศในประเทศไทย
- 4) เตรียมความพร้อมในการรับมือกับวิกฤตและความเสี่ยงในด้านการท่องเที่ยว
- 5) สนับสนุนและกำหนดมาตรการสร้างความเชื่อมั่น การให้บริการ การป้องกัน ดูแล รักษาความ ปลอดภัยด้านการท่องเที่ยว
- 6) พัฒนาบุคลากรและเทคโนโลยีด้านการท่องเที่ยวให้มีความพร้อมในการรองรับนักท่องเที่ยว

ยุทธศาสตร์ที่ 2 การส่งเสริมการท่องเที่ยวในเชิงคุณภาพให้มีการเติบโตอย่างสมดุลและยั่งยืน

เป้าประสงค์

การท่องเที่ยวมีการเติบโตอย่างต่อเนื่อง สมดุล และยั่งยืน

แนวทางการพัฒนา

- 1) ประชาสัมพันธ์ประเทศไทยเพื่อสร้างภาพลักษณ์และความเชื่อมั่นแก่นักท่องเที่ยว

- 2) ส่งเสริมการท่องเที่ยวด้วยการตลาดสมัยใหม่ (Modern Marketing) และส่งเสริมการขายในกลุ่มตลาดนักท่องเที่ยวที่มีคุณภาพ
- 3) ส่งเสริมการเดินทางท่องเที่ยวภายในประเทศ และสร้างสรรค์กิจกรรมการท่องเที่ยวรูปแบบใหม่ๆ ให้สอดคล้องกับความสนใจและความต้องการของนักท่องเที่ยว
- 4) ส่งเสริมการกระจายการเดินทางท่องเที่ยว และการเดินทางท่องเที่ยวเชื่อมโยงระหว่างกลุ่มจังหวัดและภูมิภาค

3.4.3 แผนพัฒนาการท่องเที่ยวแห่งชาติ พ.ศ. 2555-2559

อุตสาหกรรมท่องเที่ยวเป็นอุตสาหกรรมที่มีการขยายตัวสูง มีบทบาทความสำคัญต่อระบบเศรษฐกิจและสังคมของประเทศไทยเป็นอย่างมาก เป็นแหล่งรายได้ที่สำคัญนำมาซึ่งเงินตราต่างประเทศ การสร้างงาน และการกระจายความเจริญไปสู่ภูมิภาค นอกจากนี้การท่องเที่ยวยังมีส่วนสำคัญในการพัฒนาระบบโครงสร้างพื้นฐานของการคมนาคมขนส่ง รวมไปถึงการค้าและการลงทุน เมื่อประเทศประสบภาวะวิกฤตทางเศรษฐกิจ การท่องเที่ยวมีบทบาทสำคัญในการสร้างรายได้ให้กับประเทศสามารถช่วยให้เศรษฐกิจฟื้นตัวได้ในเวลาที่รวดเร็วกว่าภาคผลิตและบริการอื่นๆ อย่างไรก็ตามอุตสาหกรรมการท่องเที่ยวมีแนวโน้มการแข่งขันรุนแรงขึ้นตามลำดับ มีการเปลี่ยนแปลงอย่างรวดเร็วและมีความอ่อนไหวง่ายจากปัจจัยลบทั้งภายในและภายนอกประเทศโดยไม่อาจหลีกเลี่ยงได้

เพื่อให้การท่องเที่ยวของประเทศไทยสามารถปรับตัวเข้ากับสถานการณ์ต่างๆ เกิดการเติบโตอย่างมีคุณภาพและยั่งยืน และแข่งขันได้ในตลาดโลก คณะรัฐมนตรีจึงได้มีมติเมื่อวันที่ 17 เมษายน พ.ศ.2552 ให้การท่องเที่ยวเป็นวาระแห่งชาติ (National Agenda) และมติคณะรัฐมนตรีเมื่อวันที่ 21 เมษายน พ.ศ.2552 มอบหมายให้กระทรวงการท่องเที่ยวและกีฬาจัดทำยุทธศาสตร์แผนงานฟื้นฟูวิกฤตการท่องเที่ยวระยะสั้น และระยะยาว รวมทั้งสอดคล้องกับอำนาจหน้าที่ของคณะกรรมการนโยบายการท่องเที่ยวแห่งชาติที่จะต้องจัดทำแผนพัฒนาการท่องเที่ยวแห่งชาติเสนอคณะรัฐมนตรีพิจารณาอนุมัติกระทรวงการท่องเที่ยวและกีฬา ในฐานะเลขานุการคณะกรรมการนโยบายการท่องเที่ยวแห่งชาติจึงได้จัดทำร่างแผนพัฒนาการท่องเที่ยวแห่งชาติพ.ศ.2555-2559 เสนอต่อที่ประชุมคณะกรรมการนโยบายการท่องเที่ยวแห่งชาติพิจารณา โดยมีวัตถุประสงค์ เพื่อฟื้นฟูและกระตุ้นภาคการท่องเที่ยวให้ขยายตัวและเกิดความยั่งยืน และเพื่อเร่งรัดและสร้างศักยภาพ ในการหารายได้จากการท่องเที่ยว เพื่อพัฒนาการท่องเที่ยวของประเทศไทยให้มีความพร้อมทั้งด้านคุณภาพการแข่งขัน และให้เกิดการสร้างรายได้และกระจายรายได้ควบคู่ไปกับการพัฒนาที่ยั่งยืน ดังนั้น แผนพัฒนาการท่องเที่ยวแห่งชาติฉบับนี้จึงได้มุ่งเน้น การป้องกันแก้ไขผลกระทบด้านการท่องเที่ยวให้สอดคล้องกับสถานการณ์ทั้งในและต่างประเทศ ตามแนวทางแผนพัฒนาเศรษฐกิจและสังคมแห่งชาติฉบับที่ 11 และวิสัยทัศน์ประเทศไทยสู่ปีพ.ศ.2570 โดยน้อมนำแนวคิด “เศรษฐกิจพอเพียง” และ “คนเป็นศูนย์กลางของการพัฒนา” มาใช้ในการจัดทำแผนเพื่อให้เกิดการพัฒนาการท่องเที่ยวแบบองค์รวมที่สร้างทั้งรายได้และกระจายรายได้อย่างเป็นธรรมและยั่งยืน

การแข่งขันในภาคอุตสาหกรรมการท่องเที่ยวมีแนวโน้มการแข่งขันที่รุนแรงมากขึ้นทุกประเทศต่างก็ให้ความสำคัญกับการลงทุนและพัฒนาด้านการท่องเที่ยวเพื่อสร้างรายได้ให้ประเทศประกอบกับบริษัทที่เปลี่ยนไป ทั้งสถานการณ์และปัจจัยเสี่ยงด้านการท่องเที่ยว ที่นับวันจะมีความซับซ้อน รุนแรง และเปลี่ยนแปลงเร็วขึ้น จึงมีความจำเป็นต้องแสวงหาแนวทางการพัฒนา การท่องเที่ยวไทย โดยกำหนดวิสัยทัศน์เป้าประสงค์เป้าหมาย พันธกิจและยุทธศาสตร์การพัฒนา ดังนี้

วิสัยทัศน์

“ประเทศไทยเป็นแหล่งท่องเที่ยวที่มีคุณภาพ มีขีดความสามารถในการแข่งขันด้านการท่องเที่ยวในระดับโลก สามารถสร้างรายได้และกระจายรายได้โดยคำนึงถึงความเป็นธรรม สมดุล และยั่งยืน”

เป้าประสงค์

- 1) ขีดความสามารถในการแข่งขันด้านการท่องเที่ยวของประเทศไทยเพิ่มขึ้น
- 2) รายได้จากการท่องเที่ยวของประเทศไทยเพิ่มขึ้น โดยเน้นการพัฒนากิจกรรมที่สร้างมูลค่าและคุณค่า
- 3) สร้างรายได้และกระจายรายได้โดยคำนึงถึงความสมดุลและยั่งยืน

เป้าหมาย

- 1) อันดับขีดความสามารถในการแข่งขันด้านการท่องเที่ยวของประเทศไทยเพิ่มขึ้นไม่น้อยกว่า 5 อันดับ หรือเป็นลำดับ 1-7 ของทวีปเอเชีย
 - อันดับขีดความสามารถด้านกฎระเบียบที่เกี่ยวข้องด้านการท่องเที่ยวเพิ่มขึ้นไม่น้อยกว่า 5 อันดับ หรือเป็นลำดับ 1-7 ของทวีปเอเชีย
 - อันดับขีดความสามารถด้านสภาวะแวดล้อมและสิ่งอำนวยความสะดวกด้านการดำเนินธุรกิจเพิ่มขึ้นไม่น้อยกว่า 5 อันดับ หรือเป็นลำดับที่ 1-7 ของทวีปเอเชีย
 - อันดับขีดความสามารถของทรัพยากรมนุษย์ธรรมชาติและวัฒนธรรมเพิ่มขึ้นไม่น้อยกว่า 5 อันดับ หรือเป็นลำดับที่ 1-7 ของทวีปเอเชีย
- 2) รายได้จากการท่องเที่ยวของประเทศไทยเพิ่มขึ้นไม่น้อยกว่าร้อยละ 5
- 3) กลุ่มท่องเที่ยวได้รับการพัฒนา 8 กลุ่มท่องเที่ยว

พันธกิจ

- 1) พัฒนาโครงสร้างพื้นฐานและสิ่งอำนวยความสะดวกเพื่อการท่องเที่ยว ตลอดจนปัจจัยสนับสนุนด้านการท่องเที่ยว ให้มีคุณภาพและมาตรฐานในระดับสากล

2) พัฒนาและฟื้นฟูแหล่งท่องเที่ยวให้มีศักยภาพ มีการพัฒนาอย่างยั่งยืนสร้างความสมดุลระหว่างการใช้ประโยชน์ทรัพยากรท่องเที่ยวควบคู่ไปกับการอนุรักษ์ทรัพยากรธรรมชาติสิ่งแวดล้อมสังคม และวิถีชีวิตของชุมชน

3) เตรียมความพร้อมของภาคบริการและปัจจัยสนับสนุนการท่องเที่ยวให้มีความพร้อมในการรองรับการเปลี่ยนแปลง และมีบทบาทสำคัญในการขับเคลื่อนและฟื้นฟูเศรษฐกิจของประเทศ

4) สร้างความเชื่อมั่นและส่งเสริมการท่องเที่ยว ให้สามารถสร้างรายได้ให้แก่ประเทศ

5) บูรณาการงานด้านการท่องเที่ยวให้มีเอกภาพ ลดความซ้ำซ้อนของภารกิจ สร้างกลไกในการสนับสนุนการพัฒนาการท่องเที่ยว และการบริหารจัดการอย่างมีส่วนร่วมจากทุกภาคส่วน

ยุทธศาสตร์

เพื่อให้บรรลุวิสัยทัศน์ภารกิจ วัตถุประสงค์และเป้าประสงค์ของแผนพัฒนาการท่องเที่ยว แห่งชาติพ.ศ. 2555-2559 จึงได้กำหนดยุทธศาสตร์ออกเป็น 5 ยุทธศาสตร์ดังนี้

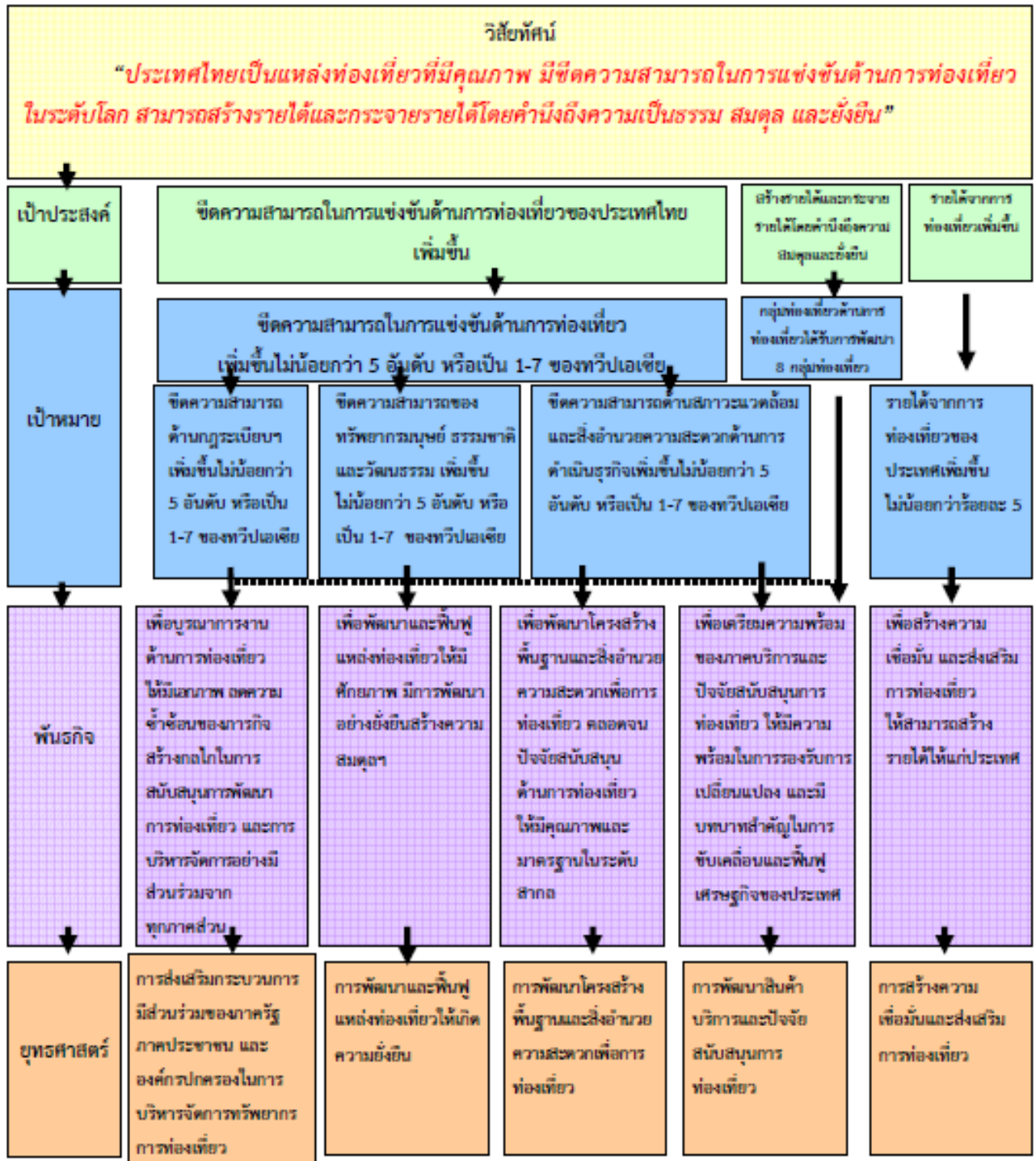
ยุทธศาสตร์ที่ 1 การพัฒนาโครงสร้างพื้นฐานและสิ่งอำนวยความสะดวกเพื่อการท่องเที่ยว

ยุทธศาสตร์ที่ 2 การพัฒนาและฟื้นฟูแหล่งท่องเที่ยวให้เกิดความยั่งยืน

ยุทธศาสตร์ที่ 3 การพัฒนาสินค้า บริการและปัจจัยสนับสนุนการท่องเที่ยว

ยุทธศาสตร์ที่ 4 การสร้างความเชื่อมั่นและส่งเสริมการท่องเที่ยว

ยุทธศาสตร์ที่ 5 การส่งเสริมกระบวนการมีส่วนร่วมของภาครัฐ ภาคประชาชน และองค์กรปกครองส่วนท้องถิ่นในการบริหารจัดการทรัพยากรการท่องเที่ยว



รูปที่ 3.4-1 ความเชื่อมโยงระหว่างวิสัยทัศน์ เป้าประสงค์ เป้าหมาย พันธกิจ และยุทธศาสตร์

3.4.4 วิสัยทัศน์และพันธกิจของกรมการท่องเที่ยว

วิสัยทัศน์

เป็นองค์กรหลักในการส่งเสริม และพัฒนาคุณภาพสินค้า และบริการด้านการท่องเที่ยว ในระดับสากลรวมทั้งสนับสนุนการสร้างภาพยนตร์ต่างประเทศในราชอาณาจักร เพื่อเป็นศูนย์กลางการท่องเที่ยวของเอเชีย

พันธกิจ

- ส่งเสริม อนุรักษ์ พัฒนาแหล่งท่องเที่ยวและคุณภาพสิ่งแวดล้อม เพื่อความสมดุล และยั่งยืน
- พัฒนาระดับมาตรฐานสินค้าและบริการด้านการท่องเที่ยว
- การอำนวยความสะดวก การป้องกันและการรักษาความปลอดภัยทางการท่องเที่ยว
- ส่งเสริมการมีส่วนร่วมและเสริมสร้างกิจกรรมการบริหารจัดการด้านการท่องเที่ยวแก่ทุกภาคส่วน เพื่อพัฒนาการท่องเที่ยวอย่างยั่งยืน
- ส่งเสริม และสนับสนุนกิจการภาพยนตร์ต่างประเทศในราชอาณาจักร
- พัฒนาระบบข้อมูลสารสนเทศและเผยแพร่ข้อมูลสถิติ องค์ความรู้ด้านการท่องเที่ยวเพื่อการวางแผนและบริหารจัดการ
- พัฒนาความร่วมมือด้านการท่องเที่ยวทุกภาคส่วนทั้งในและต่างประเทศ

3.4.5 แผนการตลาดการท่องเที่ยวของการท่องเที่ยวแห่งประเทศไทย ช่วงปี พ.ศ.2552 – ปัจจุบัน

นโยบายและแผนการพัฒนาด้านการท่องเที่ยวตามแผนการตลาดการท่องเที่ยวในปี พ.ศ.2552 ถูกจัดทำขึ้นจากกรอบนโยบายและแผนยุทธศาสตร์หลัก 3 กรอบ ได้แก่

- 1) กรอบนโยบายรัฐบาล
 - เน้นการขับเคลื่อนเศรษฐกิจตามหลักปรัชญาเศรษฐกิจพอเพียง
 - เน้นส่งเสริมการท่องเที่ยวคุณภาพและยั่งยืน ทั้งในมิติ “มูลค่า” และ “คุณค่า” ด้วย “สะดวก สะอาด ปลอดภัย”
 - ให้เอกลักษณ์ที่ชัดเจนง่ายต่อการรับรู้ จัดจำในลักษณะกลุ่มพื้นที่ (Cluster)
- 2) กรอบนโยบายคณะกรรมการ ททท. ส่งเสริมการท่องเที่ยวใหม่ๆ ที่เชื่อมโยงกลุ่มพื้นที่ (Cluster)
- 3) แผนวิสาหกิจ ททท. (ปี พ.ศ.2551 – 2554): ดำเนินการตลาดภายใต้แนวคิดเชิงกลยุทธ์ โดยสร้างความแตกต่างในจุดขาย ประยุกต์ใช้นวัตกรรมด้านการตลาดใหม่ๆ และพัฒนาระบบฐานข้อมูลเพื่อสนับสนุนการดำเนินงานเชิงกลยุทธ์

การท่องเที่ยวแห่งประเทศไทย (ททท.) ได้ย้ำเจตนารมณ์อย่างต่อเนื่องที่จะรณรงค์ให้เกิดการรักษาสิ่งแวดล้อม ซึ่งเป็นพื้นฐานที่สำคัญของการส่งเสริมการท่องเที่ยวที่ยั่งยืน ไม่ว่าจะเป็นผลงานในอดีตที่ทำต่อเนื่องถึงปัจจุบัน อาทิ การให้รางวัลอุตสาหกรรมท่องเที่ยวดีเด่นด้านการรักษาสิ่งแวดล้อม (Tourism Awards) การสนับสนุนการให้มาตรฐานโรงแรมสีเขียว (Green Leaf Hotel) การสนับสนุนกิจกรรมด้านรักษาสิ่งแวดล้อม ฯลฯ ประกอบกับแนวโน้มโลกที่นักท่องเที่ยวหันมาให้ความสำคัญอย่างยิ่งกับสภาวะวิกฤต “โลกร้อน” ททท. จึงจะใช้โอกาสนี้ ตอกย้ำภารกิจของการท่องเที่ยวที่มีต่อการอนุรักษ์สิ่งแวดล้อม โดยนำเสนอขายสินค้าการท่องเที่ยวและสนับสนุนให้เกิดการพัฒนาสินค้าการท่องเที่ยว ภายใต้แนวคิด “7 Greens” ซึ่งประกอบด้วย

- **Green Hearts:** การสร้างความรู้สึกรักให้นักท่องเที่ยวและชุมชนมีหัวใจที่เปี่ยมไปด้วยรัก ความศรัทธา ใส่ใจ และให้ความสำคัญกับสิ่งแวดล้อม
- **Green Logistics:** การปรับเปลี่ยนวิธีการเดินทางหรือรูปแบบการให้บริการด้านการคมนาคมขนส่ง เพื่อลดผลกระทบต่อสิ่งแวดล้อม และเน้นการเสนอขายกิจกรรมท่องเที่ยวที่ใช้ยานพาหนะเป็นมิตรต่อสิ่งแวดล้อม เช่น การขี่จักรยาน การเดินทางด้วยขนส่งมวลชน (รถไฟ รถประจำทาง)
- **Green Attractions:** สนับสนุนการเสนอขายแหล่งท่องเที่ยวที่มีรูปแบบการบริหารจัดการที่ดี ที่ตระหนักถึงคุณค่าของสิ่งแวดล้อมในพื้นที่เป็นหลัก
- **Green Communities:** สนับสนุนการเสนอขายแหล่งท่องเที่ยวชุมชน ทั้งชุมชนเมืองและชนบท ที่ให้ความสำคัญกับการจัดการท่องเที่ยวควบคู่ไปกับการใส่ใจต่อสิ่งแวดล้อมและวิถีชีวิตดั้งเดิมของชุมชน
- **Green Activities:** สนับสนุนการเสนอขายกิจกรรมการท่องเที่ยวที่มีความเหมาะสมกับพื้นที่ เป็นมิตรต่อสิ่งแวดล้อม รวมทั้งอยู่ภายใต้ขอบเขตความเหมาะสมของจำนวนนักท่องเที่ยวในพื้นที่/ครั้ง
- **Green Services:** สนับสนุนการเสนอขายรูปแบบการให้บริการของธุรกิจท่องเที่ยวต่างๆ ไม่ว่าจะเป็น ที่พัก ร้านอาหาร ร้านขายของที่ระลึก ที่สามารถสร้างความประทับใจแก่นักท่องเที่ยว ด้วยมาตรฐานและคุณภาพที่ดี ภายใต้การคำนึงถึงสภาพแวดล้อมที่มีการดูแลอย่างเหมาะสม
- **Green Plus:** เน้นกิจกรรมการท่องเที่ยวที่ตอบแทนสู่สังคม ด้วยความรับผิดชอบต่อสิ่งแวดล้อม โดยการลด ละ เลิก พฤติกรรมที่ก่อให้เกิดมลพิษต่อสิ่งแวดล้อม รวมถึงการสร้างสิ่งแวดล้อมใหม่ที่ดี เช่น การปลูกป่า เป็นต้น

การดำเนินงานด้านตลาดในประเทศ จะนำเสนอคุณค่า “ไทยเที่ยวไทย” ผ่านมุมมองใหม่ให้ทุกภาคส่วน เพื่อสร้างกระแสให้การท่องเที่ยวเป็นส่วนหนึ่งของชีวิต ด้วยการท่องเที่ยวที่ไม่เพียงแต่จะให้คุณค่ากับนักท่องเที่ยวเท่านั้น แต่จะช่วยสร้างคุณค่าและความยั่งยืนให้กับประเทศไทยควบคู่กันไป โดยนำเสนอผ่านหลากหลายแนวคิด ได้แก่

- “**เที่ยว + ด้วยหัวใจ = ความรัก ความผูกพัน ความมหัศจรรย์**” โดยใช้ไลฟ์สไตล์ของคนไทย ซึ่งเที่ยวด้วยหัวใจ รักในสิ่งที่ชอบเป็นตัวกำหนดรูปแบบการท่องเที่ยว
- “**เที่ยว + ด้วยกัน = ความสามัคคี ความผูกพัน เห็นคุณค่าของความแตกต่าง**” โดยใช้งานคอนซูเมอร์แฟร์เป็นแนวทางหลักในการดึงนักท่องเที่ยวจากภูมิภาคต่างๆ ให้เดินทางท่องเที่ยวข้ามภูมิภาค เพื่อเห็นคุณค่าของความแตกต่างแต่ละพื้นที่
- “**เที่ยว + ด้วยกัน = เห็นคุณค่าของความแตกต่าง**” สานต่อการนำเสนอความแตกต่างของแต่ละภูมิภาค (Product Differentiation) เพื่อให้เห็นคุณค่าเฉพาะของแต่ละพื้นที่
- “**เที่ยว + สำนึก = ความภูมิใจ**” มุ่งสร้างจิตสำนึกอย่างต่อเนื่องให้กับนักท่องเที่ยวและผู้ที่อยู่ในอุตสาหกรรมท่องเที่ยว เพื่อดูแลรักษาต้นทุนทางธรรมชาติและวัฒนธรรมของประเทศให้ยั่งยืน
- “**เที่ยว + เข้าใจ = ความรู้เชื่อมโยง ปัญญา**” ใช้การท่องเที่ยวเป็นเครื่องมือนำเสนอคุณค่าด้านความรู้ ความเข้าใจเกี่ยวกับแหล่งท่องเที่ยวและภูมิปัญญาไทย

ในปี พ.ศ.2554 ททท. กำหนดเป้าหมายจำนวนนักท่องเที่ยวต่างประเทศประมาณ 15.5 ล้านคน คิดเป็นรายได้ราว 600,000 ล้านบาท เพิ่มขึ้นในอัตราร้อยละ 9 ในขณะที่ตลาดในประเทศประมาณการจำนวนนักท่องเที่ยวคนไทย 91 ล้านคนครั้ง คิดเป็นรายได้ประมาณ 432,000 ล้านบาท เพิ่มขึ้นอัตราร้อยละ 3

ล่าสุด ททท. แถลงแผนการตลาดการท่องเที่ยว (MAP) ประจำปี พ.ศ.2555 ต่อยอดแคมเปญ “เที่ยวหัวใจใหม่ เมืองไทยยั่งยืน” เจาะตลาดในประเทศ ส่วนตลาดต่างประเทศยังคงใช้แคมเปญ “Amazing Thailand” พร้อมมุ่งรักษาคุณค่าทางการท่องเที่ยว และความประทับใจเป็นจุดแข็งที่เหนือคู่แข่งขึ้น เมื่อวันที่ 1 กรกฎาคม พ.ศ.2554 โดย ททท. ได้ประเมินสถานการณ์ที่เป็นตัวแปรทั้งด้านลบและบวกต่ออุตสาหกรรมการท่องเที่ยวในช่วงปี พ.ศ.2554 - 2555 ภายหลังประสบเหตุการณ์ที่ส่งผลกระทบในด้านต่าง ๆ ทั้งภายในและภายนอกประเทศ เช่น ภัยพิบัติภัยธรรมชาติ ภาวะการณ์ทางการเมือง รวมถึงการเปลี่ยนผ่านชั่วคราวเศรษฐกิจโลกจากซีกตะวันตกสู่กลุ่มประเทศเศรษฐกิจใหม่ในเอเชีย (รัสเซีย อินเดีย จีน อินโดนีเซีย หรือ RICHI) ซึ่งเป็นประเทศคู่ค้าที่อยู่ใกล้ การเร่งตัวเข้าสู่ระบบภูมิภาควิวัฒน์ของประชาคมเศรษฐกิจอาเซียน (ASEAN ECONOMIC COUNTRIES - AEC) ความก้าวหน้าในการพัฒนาเครื่องมือและเทคโนโลยีในโลกดิจิทัลที่สามารถใช้ประโยชน์ในการสร้างภาพลักษณ์เพื่อตอบสนองความต้องการแก่ผู้บริโภค ดังนั้น ททท. จึงปรับแนวคิดสู่การตลาดสมัยใหม่ที่มีผู้บริโภค คือ นักท่องเที่ยวเป็นศูนย์กลาง ค้นหาความปรารถนาที่อยู่ในใจนักท่องเที่ยว แปรสู่การสร้างสรรคสินค้าและบริการทางการท่องเที่ยวให้โดนใจ และมีคุณค่าตรงกับที่นักท่องเที่ยวต้องการ

ในปี พ.ศ. 2555 ททท. ได้มุ่งเน้นการสร้างสมดุลในมิติต่าง ๆ โดยเฉพาะมิติเศรษฐกิจ สังคม และสิ่งแวดล้อม รวมทั้งความสมดุลในมิติมูลค่าที่ประเทศไทยได้รับกับคุณค่าที่ส่งมอบเป็นการตอบแทน เพื่อคืนกลับให้กับนักท่องเที่ยว โดยจะดำเนินงานภายใต้

- 1) ตอกย้ำภาพลักษณ์ “ทรงคุณค่า”
- 2) ต่อยอดความทันสมัยด้านการตลาดและความก้าวหน้าของเทคโนโลยีแห่งโลกดิจิทัล
- 3) สานต่อแนวคิดเพิ่มมูลค่าและคุณค่าจากนวัตกรรม
- 4) ให้ความสำคัญกับความร่วมมือและการมีส่วนร่วมของภาคีทุกภาคส่วน

ด้านการโฆษณาและประชาสัมพันธ์ ททท. จะยังคงใช้แคมเปญ “Amazing Thailand : Always Amazes You” สำหรับตลาดต่างประเทศ เพื่อเป็นการยืนยันที่จะส่งมอบคุณค่า ความประทับใจ และประสบการณ์ที่เหนือความคาดหมายให้นักท่องเที่ยวทุกครั้งที่มาเยือน

ส่วนตลาดนักท่องเที่ยวคนไทย ยังคงสานต่อแนวคิดที่มุ่งสร้างกระแสให้การท่องเที่ยวเป็นส่วนหนึ่งของชีวิต ด้วยการต่อยอดแคมเปญ “เที่ยวหัวใจใหม่ เมืองไทยยั่งยืน” ผ่านสารหลัก 3 ประเด็น คือ สำนึกร่วมกัน และเข้าใจ เพื่อให้นักท่องเที่ยวเกิดจิตสำนึกรัก ห่วงแหน และภูมิใจในการดูแลรักษาแหล่งท่องเที่ยว เมื่อเที่ยวด้วยกันจะเกิดพลังความสามัคคีและสายใยแห่งความผูกพัน ประการสุดท้าย เที่ยวด้วยความเข้าใจ จะเกิดการเรียนรู้รากเหง้าแห่งวัฒนธรรมและต่อยอดภูมิปัญญาไทยในเชิงสร้างสรรค์ในส่วนการดำเนินงานด้านตลาดต่างประเทศ ในปี พ.ศ.2555 ททท. มุ่งเน้นความเป็น “Amazing Thailand : Always Amazes You” ของประเทศไทย และตั้งใจให้เกิดกระแส talk of the town โดยนำส่งประสบการณ์ที่น่าประทับใจผ่านการเล่าเรื่องในหนังสือ “Hearing The Sunshine” บอกต่อลงบนโลกโซเชียล youtube ผนวกการใช้ Celebrity Marketing ด้วยกระแสครีทีวีไทย เพื่อขยายการรับรู้แบรนด์ประเทศไทยในตลาดจีน ซึ่งกำลังเป็นที่นิยมมากในขณะนี้ นอกจากนี้ ยังมีการจำลองเทศกาลเด่น (Outdoor Event) เช่น ลอยกระทง สงกรานต์ รวมทั้งจัดกิจกรรมแข่งขัน Game Online ที่มีเรื่องราวเกี่ยวกับสถานที่ท่องเที่ยวต่างๆ ในประเทศไทยผ่านเกมหลากหลายรูปแบบ

ด้านส่งเสริมตลาด ททท. ให้ความสำคัญกับการใช้กลยุทธ์ดึงดูดตลาดกลุ่มกระแสหลักที่มีศักยภาพในการจับจ่าย และนำความต้องการของแต่ละกลุ่มมาสร้างเรื่องราวเฉพาะ ซึ่งสามารถแบ่งได้ 4 กลุ่ม คือ กลุ่มครอบครัว กลุ่มคนวัยทำงานที่มีรายได้ดี (Gen X และ Gen Y) กลุ่มสตรี และกลุ่มผู้สูงวัยในขณะเดียวกัน ททท. ยังมุ่งดำเนินการตอบสนองความต้องการของนักท่องเที่ยวกลุ่มความสนใจพิเศษ ประกอบด้วย กลุ่มแต่งงาน และฮันนีมูน กลุ่มกอล์ฟ กลุ่มสุขภาพและความงาม กลุ่ม Ecotourism นอกจากนี้ ยังได้ใช้กลยุทธ์กระตุ้นการเดินทางซ้ำในกลุ่มลูกค้าเก่า ควบคู่กับการแสวงหาลูกค้าหน้าใหม่โดยเฉพาะในตลาดตะวันออกกลาง ละตินอเมริกา และอินเดีย

นอกจากนี้ ยังจัดอบรมเชิงปฏิบัติการแก่พนักงานส่วนหน้าของคู่ค้าสำคัญในตลาดเอเชีย อเมริกา และตะวันออกกลาง โดยเชิญเข้าร่วมสัมมนา สำหรับสินค้า บริการในประเทศไทย เพื่อรู้จักและเข้าถึง ประเทศไทย และเพิ่มประสิทธิภาพการขายมากขึ้น

การดำเนินงานด้านตลาดในประเทศ ในปี พ.ศ.2555 ททท. จะจัดกิจกรรมที่สอดคล้องกับกระแส ความต้องการที่เข้าถึงจิตใจนักท่องเที่ยวชาวไทย ด้วยการนำเสนอคุณค่าของชีวิตเพื่อเพิ่มความผูกพันใน ครอบครัว และนำเสนอคุณค่าของความภูมิใจในการมีส่วนร่วมดูแลปกป้องสิ่งแวดล้อม ทำประโยชน์ต่อ สังคม ตลอดจนสร้างกระแสการเรียนรู้ประเทศไทย ผ่านศิลปวัฒนธรรม ประเพณีพื้นถิ่น ให้เกิดการอนุรักษ์ สู่อนุชนรุ่นหลัง ในขณะเดียวกัน ยังได้จัดกิจกรรมที่นำเสนอความแตกต่างของแต่ละภูมิภาค เพื่อให้เห็น คุณค่าเฉพาะของแต่ละพื้นที่

นอกจากนี้ ททท. ยังคงให้ความสำคัญในการร่วมดำเนินงานกับพันธมิตร เพื่อขยายช่องทางการ ขายให้คู่ค้า และมุ่งมั่นที่จะสร้างจิตสำนึกต่อการดูแลและปกป้องพื้นที่ท่องเที่ยว โดยในปี พ.ศ.2555 ได้ เลือก เกาะสมุย ปาย เชียงคาน และน่าน เป็นพื้นที่นำร่อง โดยจัดกิจกรรมรณรงค์ให้เกิดการเดินทาง ท่องเที่ยว และให้นักท่องเที่ยวหันมาดูแลรักษาสิ่งแวดล้อมและทรัพยากรทางการท่องเที่ยวอย่างจริงจัง โดยเฉพาะในพื้นที่ทั้ง 4 แหล่งดังกล่าว

3.5 นโยบายและแผนด้านทรัพยากรธรรมชาติและสิ่งแวดล้อม

แผนจัดการคุณภาพสิ่งแวดล้อม พ.ศ. 2555-2559 มีความต่อเนื่องจากกรอบแนวคิดและทิศทางของ แผนจัดการคุณภาพสิ่งแวดล้อม พ.ศ. 2550-2554 โดยยังคงยึดหลักปรัชญาของเศรษฐกิจพอเพียง ในการสร้างสมดุลระหว่างการอนุรักษ์และการใช้ประโยชน์จากทรัพยากรธรรมชาติและสิ่งแวดล้อม บนแนวทางของความพอประมาณ ความมีเหตุผล และการใช้องค์ความรู้ทั้งทางวิชาการ และภูมิปัญญาท้องถิ่น ประกอบการตัดสินใจ โดยคำนึงถึงความถูกต้องและเป็นธรรม ในการสร้างภูมิคุ้มกันแก่ฐานทรัพยากรธรรมชาติ และคุณภาพสิ่งแวดล้อม เพื่อส่งผลให้เกิดการพัฒนาที่ยั่งยืนที่เป็นการสมประโยชน์(Win-Win) ต่อการพัฒนา ในหลายมิติทั้งมิติด้านเศรษฐกิจ สังคม และสิ่งแวดล้อม ซึ่งการประยุกต์ใช้แนวคิดดังกล่าวต้องพิจารณาบริบท การจัดการทรัพยากรธรรมชาติและสิ่งแวดล้อมอย่างรอบด้านโดยเฉพาะบริบทของการเปลี่ยนแปลงที่จะเกิดขึ้น จากแรงกดดันของกระแสแนวคิดและสถานการณ์ต่างๆทั้งภายในและภายนอกประเทศ ที่ส่งผลให้การสร้าง ภูมิคุ้มกันในมิติต่างๆ ที่เกี่ยวข้องทวีความสำคัญยิ่งขึ้นนอกจากนี้ยังต้องพิจารณาถึงเหตุปัจจัยที่ก่อให้เกิด การขาดสมดุลในการพัฒนา และความเสื่อมโทรมของทรัพยากรธรรมชาติและสิ่งแวดล้อมที่ผ่านมา ซึ่งส่งผลให้ ต้องเร่งบูรณาการการจัดการทรัพยากรธรรมชาติและสิ่งแวดล้อมเพื่อให้ผสมผสานกับการพัฒนาประเทศในด้าน อื่นๆ ที่จะนำไปสู่การสร้างสมดุลและการพัฒนาที่ยั่งยืนอย่างแท้จริง รวมถึงให้ความสำคัญต่อบทบาทที่ เข้มแข็งขึ้นของภาคประชาชน สติชมชนและส่งเสริมการกระจายอำนาจและหน้าที่รับผิดชอบ ตามแนวทางของ รัฐธรรมนูญแห่งราชอาณาจักรไทยพุทธศักราช 2550 ทั้งนี้ทิศทางของแผนจัดการคุณภาพสิ่งแวดล้อม พ.ศ. 2555 - 2559 จะมีความสอดคล้องและต่อยอดกับทิศทางของแผนพัฒนาเศรษฐกิจและสังคมแห่งชาติ

ฉบับที่ 11 (พ.ศ. 2555 - 2559) ซึ่งมุ่งเน้นการสร้างสมดุลการพัฒนาในทุกมิติการพัฒนาทรัพยากรมนุษย์อย่างมีคุณภาพ การสร้างความเป็นธรรมในสังคม และการสร้างภูมิคุ้มกันต่อความเสี่ยงในมิติต่างๆ อย่างยั่งยืน ดังนั้นการจัดทำแผนจัดการคุณภาพสิ่งแวดล้อม พ.ศ. 2555 - 2559 จึงได้มีการพิจารณายุทธศาสตร์และแนวทางการพัฒนาในมิติด้านทรัพยากรธรรมชาติและสิ่งแวดล้อม ภายใต้แผนพัฒนาเศรษฐกิจและสังคมแห่งชาติฉบับที่ 11 (พ.ศ. 2555 - 2559) ที่ให้ความสำคัญกับการสร้างเศรษฐกิจสร้างสรรค์และเศรษฐกิจที่เป็นมิตรต่อสิ่งแวดล้อม (Creative and Green Economy) มาเป็นแนวทางในการกำหนดกรอบแนวคิดและทิศทางการจัดการทรัพยากรธรรมชาติและสิ่งแวดล้อมของประเทศ นอกจากนี้แผนจัดการคุณภาพสิ่งแวดล้อม พ.ศ. 2555 - 2559 ยังมุ่งเน้นแนวทางการใช้ประโยชน์จากทรัพยากรธรรมชาติอย่างมีประสิทธิภาพและเป็นธรรม โดยเปิดโอกาสให้ประชาชนกลุ่มต่างๆ สามารถเข้าถึงทรัพยากรธรรมชาติได้อย่างเท่าเทียมกัน และกำหนดมาตรการสร้างภูมิคุ้มกันต่อความเสี่ยงจากการเปลี่ยนแปลงสภาพภูมิอากาศและภัยธรรมชาติเพื่อเตรียมความพร้อมในการเผชิญกับปัญหาความผันผวนจากผลของการเปลี่ยนแปลงสภาพภูมิอากาศและภัยธรรมชาติที่นับวันจะทวีความรุนแรงมากขึ้น

วัตถุประสงค์

1. บริหารจัดการทรัพยากรธรรมชาติและสิ่งแวดล้อมที่เป็นธรรม สมดุล มีประสิทธิผล และการมีส่วนร่วมของทุกภาคส่วน เพื่อเสริมสร้างคุณภาพชีวิตที่ดีให้กับประชาชน และการพัฒนาอย่างยั่งยืนต่อสิ่งแวดล้อม
2. เพิ่มขีดความสามารถของภาคีการพัฒนา เพื่อให้ทุกภาคส่วนมีบทบาทและหน้าที่รับผิดชอบร่วมกันในการดูแลรักษาทรัพยากรธรรมชาติและสิ่งแวดล้อมของประเทศ
3. เพื่อให้หน่วยงานที่เกี่ยวข้องนำไปใช้เป็นแนวทางในการจัดการทรัพยากรธรรมชาติและสิ่งแวดล้อม

เป้าประสงค์

1. มีรูปแบบการผลิตและการบริโภคที่เป็นมิตรต่อสิ่งแวดล้อมมากขึ้น
2. รักษาความสมบูรณ์ของระบบนิเวศ และอนุรักษ์ฟื้นฟูทรัพยากรธรรมชาติและหลากหลายทางชีวภาพอย่างยั่งยืน
3. ลดความเหลื่อมล้ำของสังคมด้วยการเพิ่มโอกาสการเข้าถึงและใช้ประโยชน์ทรัพยากรธรรมชาติและสิ่งแวดล้อมอย่างเป็นธรรม
4. สร้างคุณภาพสิ่งแวดล้อมที่ดีให้กับประชาชน
5. สร้างความพร้อมเพื่อรับมือกับการเปลี่ยนแปลงสภาพภูมิอากาศและภัยธรรมชาติ
6. สร้างสังคมให้มีสำนึกรับผิดชอบต่อสิ่งแวดล้อม

เป้าหมาย

1. มีรูปแบบการผลิตและการบริโภคที่เป็นมิตรต่อสิ่งแวดล้อมมากขึ้น
2. รักษาความสมบูรณ์ของระบบนิเวศ และอนุรักษ์ฟื้นฟูทรัพยากรธรรมชาติและหลากหลายทางชีวภาพอย่างยั่งยืน
3. ลดความเหลื่อมล้ำของสังคมด้วยการเพิ่มโอกาสการเข้าถึงและใช้ประโยชน์ทรัพยากรธรรมชาติและสิ่งแวดล้อมอย่างเป็นธรรม
4. สร้างคุณภาพสิ่งแวดล้อมที่ดีให้กับประชาชน
5. สร้างความพร้อมเพื่อรับมือกับการเปลี่ยนแปลงสภาพภูมิอากาศและภัยธรรมชาติ
6. สร้างสังคมให้มีสำนึกรับผิดชอบต่อสิ่งแวดล้อม

3.6 กรอบยุทธศาสตร์การพัฒนากลุ่มจังหวัดภาคใต้ฝั่งอันดามัน

กรอบในการดำเนินงานพัฒนากลุ่มจังหวัดภาคใต้ฝั่งอันดามันเพื่อสนับสนุนเป้าหมาย “*การเป็นศูนย์กลางการท่องเที่ยวทางทะเลระดับโลก บนพื้นฐานของการใช้ทรัพยากรธรรมชาติภาคการเกษตรและความเข้มแข็งของชุมชน*” สามารถสรุปภาพรวมได้ตามแผนภาพด้านล่างนี้



รูปที่ 3.6-1 สรุปกรอบในการดำเนินงานพัฒนากลุ่มจังหวัดภาคใต้ฝั่งภาคใต้ฝั่งอันดามัน

แตกต่างจากกรอบในการดำเนินงานสร้างความเข้มแข็งให้แก่กลุ่มจังหวัดภาคใต้ฝั่งอันดามัน ในรูปแบบโครงสร้างสถาปัตยกรรมในปีที่ผ่านมา การทบทวนแผนพัฒนากลุ่มจังหวัดภาคใต้ฝั่งอันดามันในครั้งนี้พบว่าเมื่อโครงสร้างสถาปัตยกรรมอันเป็นรากฐานของการเปลี่ยนแปลงทิศทางการพัฒนาในระยะเวลาที่ผ่านมา มีเสถียรภาพเพียงพอต่อการต่อยอดเพื่อสร้างมูลค่าให้แก่ผลิตภัณฑ์ทางการท่องเที่ยวของกลุ่มจังหวัดแล้วนั้น ปีงบประมาณ พ.ศ. 2556 จึงเป็นระยะเวลาที่เหมาะสมต่อการสร้างสมดุลให้แก่ภาคธุรกิจที่เกี่ยวข้องทั้งภาคการเกษตร (การเพาะปลูก การป่าไม้ และการประมง) ภาคอุตสาหกรรม รวมถึงภาคการค้าในพื้นที่ เพื่อป้องกันปัญหาการกระจุกตัวของงบประมาณ และส่งเสริมให้กลุ่มจังหวัดภาคใต้ฝั่งอันดามันเติบโตเป็นผู้นำทางการท่องเที่ยวของประเทศไทยได้อย่างมั่นคง การดำเนินการแก้ไขปัญหาและพัฒนากลุ่มจังหวัดภาคใต้ฝั่งอันดามันต้องดำเนินการควบคู่ไปพร้อมกัน

3.6.1 วิสัยทัศน์ (Vision)

**“เป็นศูนย์กลางการท่องเที่ยวทางทะเลระดับโลก บนพื้นฐานของการใช้ทรัพยากรธรรมชาติ
ภาคการเกษตรและความเข้มแข็งของชุมชน”**

3.6.2 พันธกิจ (Mission)

1. พัฒนาและฟื้นฟูแหล่งท่องเที่ยวรวมถึงมาตรฐานการให้บริการการท่องเที่ยวสู่มาตรฐานสากล
2. พัฒนาโครงข่ายคมนาคมเพื่อสนับสนุนการท่องเที่ยวและภาคการเกษตรและเครือข่ายกับต่างประเทศ
3. สร้างความเชื่อมั่นในความปลอดภัยในชีวิตและทรัพย์สิน
4. สร้างเศรษฐกิจให้สมดุลเพื่อยกระดับความเป็นอยู่และมาตรฐานคุณภาพชีวิตของเกษตรกรชุมชนและท้องถิ่น
5. ฟื้นฟู ดูแลและรักษาทรัพยากรธรรมชาติและสิ่งแวดล้อมสู่ความสมดุลของระบบนิเวศอย่างยั่งยืน

3.6.3 เป้าประสงค์ (Objectives)

1. การบรรลุตำแหน่งทางยุทธศาสตร์ตามที่กำหนดไว้
2. การเพิ่มขึ้นของจำนวนนักท่องเที่ยวและรายได้จากการท่องเที่ยว สินค้าทางการท่องเที่ยวและภาคการเกษตรของกลุ่มภาคใต้ฝั่งอันดามัน
3. การเพิ่มคุณภาพด้านการจัดการท่องเที่ยว สินค้าและบริการของกลุ่มจังหวัดภาคใต้ฝั่งอันดามัน
4. การสร้างมูลค่าเพิ่มของแหล่งท่องเที่ยว สินค้าและบริการที่มีศักยภาพ
5. การพัฒนาการท่องเที่ยวอย่างมีคุณภาพอย่างยั่งยืน คงสภาพแวดล้อมทางธรรมชาติและสังคมที่ดี โดยการมีส่วนร่วมของชุมชน

3.6.4 กรอบของยุทธศาสตร์

การดำเนินการแก้ไขปัญหาและพัฒนา กลุ่มจังหวัดภาคใต้ฝั่งอันดามันต้องดำเนินการควบคู่ไปพร้อมกัน โดยการกำหนดกรอบของยุทธศาสตร์ในการดำเนินการ ดังนี้

1) การบริหารจัดการโครงสร้างและบริการพื้นฐานตลอดจนทรัพยากรธรรมชาติและสิ่งแวดล้อมให้เกิดการพัฒนาที่ยั่งยืน

เพื่อพัฒนาการบริหารจัดการโครงสร้าง และบริการพื้นฐาน โดยมุ่งเน้นการแก้ไขจุดอ่อน หรือประเด็นอุปสรรคที่มีอยู่เดิมในพื้นที่กลุ่มจังหวัดภาคใต้ฝั่งอันดามัน ทั้งในส่วนของ การเชื่อมต่อระบบคมนาคมขนส่ง ความพร้อมด้านสาธารณูปโภค และการส่งเสริมความปลอดภัยในชีวิตและทรัพย์สินตลอดจนให้ความสำคัญกับการดำเนินงานแก้ไขปัญหาความเสื่อมโทรมของทรัพยากรธรรมชาติและสิ่งแวดล้อม การขจัดมลพิษด้านต่างๆ และการส่งเสริมการบริหารจัดการโครงสร้างพื้นฐานโดยทั่วไป

2) ยุทธศาสตร์พัฒนาสินค้าและบริการด้านการท่องเที่ยวที่สอดคล้องกับศักยภาพของภาคการเกษตร วิสาหกิจชุมชน ทรัพยากรธรรมชาติ วัฒนธรรม และสังคม

เพื่อเป็นการยกระดับขีดความสามารถด้านสินค้า และบริการของกลุ่มจังหวัดภาคใต้ฝั่งอันดามันให้สามารถดึงดูดนักท่องเที่ยวกลุ่มต่างๆ ทั้งชาวไทยและชาวต่างประเทศ โดยเน้นการพัฒนาคุณภาพสินค้าและบริการเพื่อสร้างรายได้ ต่อยอดกับภาคธุรกิจการเกษตร การประมง เชื่อมโยงกับภาคบริการ พร้อมสนับสนุนการสร้างกิจกรรมใหม่ๆ ที่จะมีส่วนช่วยขยายระยะเวลาการพำนักในสถานที่ต่างๆ ในกลุ่มจังหวัดฯ และรายได้ให้แก่ประชาชนในท้องถิ่น

3) ยุทธศาสตร์บริหารจัดการด้านการตลาดเชิงบูรณาการ

เพื่อเป็นการพัฒนากลยุทธ์ทางการตลาด โดยอาศัยการเชื่อมโยงช่องทางการตลาดแบบครบวงจร เพื่อรักษานักท่องเที่ยวเดิม และเพื่อเจาะกลุ่มนักท่องเที่ยวคุณภาพ

3.6.5 ตัวชี้วัดและค่าเป้าหมาย (KPI)

ที่	ตัวชี้วัด	เป้าหมายปี พ.ศ.2553-2556 (ร้อยละ)
1	ร้อยละที่เพิ่มขึ้นของรายได้จากการท่องเที่ยว	15
2	ร้อยละที่เพิ่มขึ้นของความพึงพอใจของนักท่องเที่ยว	60
3	ร้อยละที่เพิ่มขึ้นของเครือข่ายการท่องเที่ยวที่ได้มาตรฐาน	10
4	ร้อยละที่เพิ่มขึ้นของมูลค่าสินค้าเกษตรตามแนวทางการพัฒนาสินค้าเกษตรปลอดภัยเพื่อสนับสนุนการท่องเที่ยวของกลุ่ม	10
5	ร้อยละที่เพิ่มขึ้นของพื้นที่ที่ได้รับการฟื้นฟูและอนุรักษ์ทรัพยากรธรรมชาติ	10
6	ร้อยละที่เพิ่มขึ้นของผู้ประกอบการและบุคลากรด้านกาท่องเที่ยวที่มีคุณภาพด้านการท่องเที่ยวเชิงนิเวศ	10

3.6.6 ประเด็นยุทธศาสตร์

ยุทธศาสตร์ที่ 1 : ยุทธศาสตร์การบริหารจัดการโครงสร้างและบริการพื้นฐาน ตลอดจนทรัพยากรธรรมชาติและสิ่งแวดล้อมให้เกิดการพัฒนาที่ยั่งยืน

กลยุทธ์

1.1 แก้ไข ปรับปรุงและพัฒนาโครงสร้างพื้นฐานและทรัพยากรธรรมชาติ

- 1) สนับสนุนการพัฒนากลุ่มจังหวัดภาคใต้ฝั่งอันดามันให้มีปัจจัยพื้นฐานและสังคมที่สงบสุข
- 2) เร่งสร้างระบบเฝ้าระวัง จัดการวิกฤติ และบริหารความเสี่ยงแหล่งท่องเที่ยวกลุ่มจังหวัดภาคใต้ฝั่งอันดามัน เช่น ความขัดแย้ง ภัยธรรมชาติ การรุกรานที่ดิน และโรคระบาด
- 3) เร่งพัฒนาความเชื่อมโยงด้านระบบการคมนาคมขนส่งสำหรับการท่องเที่ยว

- 4) เร่งสร้างความเชื่อมโยงเส้นทางการท่องเที่ยวของแหล่งท่องเที่ยวภายในกลุ่มจังหวัดภาคใต้ฝั่งอันดามัน
- 5) เร่งสร้างการตระหนักรู้และความรับผิดชอบต่อทรัพยากรธรรมชาติและสิ่งแวดล้อมโดยเฉพาะในกลุ่มผู้ประกอบการด้านการท่องเที่ยวและชุมชน
- 6) สนับสนุนและพัฒนาการใช้พลังงานที่เป็นมิตรต่อสิ่งแวดล้อม โดยเฉพาะจากพืชพลังงาน (ปาล์มน้ำมัน) ซึ่งเป็นพืชเศรษฐกิจของกลุ่ม

1.2 พัฒนาระบบบริหารจัดการการท่องเที่ยว

- 1) พัฒนามาตรฐานด้านการท่องเที่ยวอันดามันโดยเฉพาะด้านการท่องเที่ยวเชิงนิเวศ
- 2) เร่งสร้างมาตรการการควบคุมจำนวนนักท่องเที่ยวในแหล่งท่องเที่ยวให้ได้มาตรฐานตามความสามารถทางการรองรับของแหล่งท่องเที่ยว เช่น การจัดการด้านสิ่งแวดล้อมและการจัดการพื้นที่ตามวัตถุประสงค์ (Tourism Zoning)
- 3) เร่งพัฒนาศักยภาพองค์ประกอบโครงสร้างส่วนท้องถิ่นให้สามารถวางแผนการจัดการอุตสาหกรรมท่องเที่ยวและเศรษฐกิจที่วางอยู่บนฐานทรัพยากรและภูมิปัญญาอันดามัน
- 4) เร่งพัฒนาคุณภาพบุคลากรให้มีมาตรฐานภายใต้ความร่วมมือของสถาบันการศึกษาในพื้นที่เพื่อตอบสนองต่อการเจริญเติบโตของอุตสาหกรรมท่องเที่ยวและเศรษฐกิจในกลุ่มจังหวัดภาคใต้ฝั่งอันดามัน โดยเฉพาะด้านการท่องเที่ยวเชิงนิเวศ
- 5) พัฒนาศักยภาพสำนักบริหารยุทธศาสตร์กลุ่มจังหวัดภาคใต้ฝั่งอันดามันให้ปฏิบัติงานอย่างมีประสิทธิภาพและประสิทธิผลมากขึ้น

ยุทธศาสตร์ที่ 2 : ยุทธศาสตร์การพัฒนาสินค้าและบริการด้านการท่องเที่ยวที่สอดคล้องกับศักยภาพของภาคการเกษตร วิสาหกิจชุมชน ทรัพยากรธรรมชาติ วัฒนธรรม และสังคม

กลยุทธ์

2.1 พัฒนาสถานที่และแหล่งท่องเที่ยว

- 1) พัฒนาแหล่งท่องเที่ยวโดยเชื่อมโยงประวัติศาสตร์ วัฒนธรรม ธรรมชาติและเกษตร

2.2 พัฒนาสินค้า/กิจกรรม เพื่อส่งเสริมการท่องเที่ยว

- 1) จัดกิจกรรมการท่องเที่ยว โดยคำนึงถึงสิ่งแวดล้อมและเชื่อมโยงกับศักยภาพภาคเกษตรกรรมที่เป็นอีกหนึ่งสาขาทางเศรษฐกิจที่สำคัญของกลุ่มจังหวัด
- 2) พัฒนาสินค้า บริการ และของที่ระลึกที่สะท้อนความเป็นอันดามันให้ตรงกับความต้องการของนักท่องเที่ยว
- 3) ส่งเสริมและสนับสนุนมาตรฐานคุณภาพอาหารเพื่อตอบสนองต่ออุตสาหกรรมท่องเที่ยวกลุ่มจังหวัดภาคใต้ฝั่งอันดามัน

2.3 ส่งเสริมและพัฒนาธุรกิจบริการด้านการท่องเที่ยว

- 1) เร่งสร้างเครือข่ายและโอกาสทางธุรกิจในกลุ่มอันดามัน เพื่อสนับสนุนการค้าและการลงทุนด้านการท่องเที่ยว

ยุทธศาสตร์ที่ 3 : การบริหารจัดการด้านการตลาดเชิงบูรณาการ

กลยุทธ์

3.1 การตลาดเพื่อรักษากรฐานนักท่องเที่ยวเดิม

- 1) สนับสนุนการสร้างกลยุทธ์ทางการตลาดเชิงบูรณาการเพื่อรักษากรฐานนักท่องเที่ยวเดิม
- 2) สนับสนุนการประชาสัมพันธ์การท่องเที่ยวของกลุ่มจังหวัดภาคใต้ฝั่งอันดามันให้มีประสิทธิภาพมากยิ่งขึ้นเพื่อดึงดูดนักท่องเที่ยวทั้งชาวไทยและชาวต่างชาติ

3.2 การตลาดเพื่อเจาะกลุ่มนักท่องเที่ยวคุณภาพ

- 1) พัฒนากลยุทธ์ทางการตลาดเชิงบูรณาการที่สามารถเจาะกลุ่มนักท่องเที่ยวคุณภาพโดยเฉพาะในกลุ่มประเทศใหม่ (Emerging Market)

3.7 แผนกลยุทธ์ด้านการท่องเที่ยวของอาเซียน (ATSP)

3.7.1 วิสัยทัศน์ของแผนกลยุทธ์ด้านการท่องเที่ยวของอาเซียน (ATSP)

จากการหารือและรับฟังความคิดเห็นที่ดำเนินมาเป็นระยะเวลาอันยาวนาน สามารถสรุปวิสัยทัศน์ เพื่อเป็นแนวทางในการพัฒนาการท่องเที่ยวในภูมิภาคในช่วงปี 2011 ถึง 2015 ได้ ดังนี้

วิสัยทัศน์

“ภายในปี 2015 อาเซียนจะมีนักท่องเที่ยวเข้ามาในภูมิภาคมากขึ้นด้วยสินค้าบริการที่เป็นเอกลักษณ์และมีความหลากหลาย จะเกิดการปรับปรุงการเชื่อมโยงทางคมนาคม สร้างสภาวะแวดล้อมที่มั่นคงปลอดภัย และเพิ่มคุณภาพการให้บริการ ในขณะเดียวกัน จะต้องเพิ่มคุณภาพชีวิตและโอกาสให้แก่ผู้มีถิ่นฐานในภูมิภาค โดยพัฒนาอุตสาหกรรมท่องเที่ยวอย่างยั่งยืนและมีความรับผิดชอบต่อความร่วมมืออย่างมีประสิทธิภาพของผู้มีส่วนได้เสียต่างๆ”

กลยุทธ์

จากวิสัยทัศน์ที่กำหนดและการหารือในกระบวนการจัดทำแผนกลยุทธ์ด้านการท่องเที่ยวของอาเซียน (ATSP) สามารถกำหนดทิศทางกลยุทธ์ที่จะช่วยให้ภาคการท่องเที่ยวของภูมิภาคมีความยั่งยืนและแข่งขันได้ ทั้งหมด 3 กลยุทธ์ ดังนี้

1. พัฒนาสินค้าบริการด้านการท่องเที่ยวเชิงประสบการณ์ของภูมิภาคและสร้างกลยุทธ์การลงทุนและการตลาดที่สร้างสรรค์

2. เพิ่มคุณภาพทรัพยากรมนุษย์ การให้บริการ และสิ่งอำนวยความสะดวกต่างๆในภูมิภาค
3. เร่งปรับปรุงการอำนวยความสะดวกในการเดินทางและการเชื่อมโยงทางคมนาคมของอาเซียน

แผนการดำเนินการ

กลยุทธ์ที่ 1 พัฒนาสินค้าบริการด้านการท่องเที่ยวเชิงประสบการณ์ของภูมิภาคและสร้างกลยุทธ์การลงทุนและการตลาดที่สร้างสรรค์

- 1.1 จัดทำและดำเนินกลยุทธ์การตลาดสำหรับการท่องเที่ยวอาเซียน
- 1.2 จัดทำแพ็คเกจท่องเที่ยวเชิงประสบการณ์ที่สร้างสรรค์ควบคู่กับกลยุทธ์ด้านการลงทุน
- 1.3 ส่งเสริมความสัมพันธ์กับบุคคล/หน่วยงานอื่นที่เกี่ยวข้องกับการท่องเที่ยวอาเซียน

กลยุทธ์ที่ 2 เพิ่มคุณภาพทรัพยากรมนุษย์ การให้บริการ และสิ่งอำนวยความสะดวกต่างๆ ในภูมิภาค

- 2.1 จัดทำมาตรฐานการท่องเที่ยวอาเซียนและกระบวนการให้ใบรับรอง
- 2.2 ดำเนินการตามข้อตกลง MRA ด้านบุคลากรในภาคการท่องเที่ยวของอาเซียน
- 2.3 สร้างโอกาสให้บุคลากรสามารถเพิ่มพูนความรู้และพัฒนาทักษะ

กลยุทธ์ที่ 3 เร่งปรับปรุงการอำนวยความสะดวกในการเดินทางและการเชื่อมโยงทางคมนาคมของอาเซียน

- 3.1 ผลักดันให้มีการใช้วีซ่าร่วมกันในอาเซียน
- 3.2 ดำเนินการร่วมกับองค์กรอื่นๆ ของอาเซียน เพื่อขยายการเชื่อมโยงทางอากาศน้ำ ทางรถไฟ และการเดินทางภาคพื้นดิน

3.8 กฎหมายและระเบียบที่เกี่ยวข้องกับการท่องเที่ยว

อุตสาหกรรมการท่องเที่ยวเป็นอุตสาหกรรมที่เกี่ยวข้องกับองค์กรหลายฝ่ายทั้งรัฐและเอกชน กฎหมายสำคัญของไทยที่เกี่ยวกับอุตสาหกรรมการท่องเที่ยว มีดังนี้

3.8.1 กฎหมายเกี่ยวกับองค์การที่ดูแลสนับสนุนการท่องเที่ยวโดยทั่วไป

กฎหมายเกี่ยวกับองค์การที่ดูแลสนับสนุนการท่องเที่ยวโดยทั่วไปที่สำคัญ ได้แก่

- พระราชบัญญัติการท่องเที่ยวแห่งประเทศไทย พ.ศ.2522 สาระสำคัญว่าด้วย คำจำกัดความของอุตสาหกรรมท่องเที่ยว ผู้ประกอบอุตสาหกรรมท่องเที่ยว นักท่องเที่ยวและคณะกรรมการการท่องเที่ยวแห่งประเทศไทย ระเบียบเกี่ยวกับการจัดตั้งทุน และเงินสำรองของการท่องเที่ยวแห่งประเทศไทยระเบียบเกี่ยวกับการกำกับควบคุมและการบริหารงานของ ททท.

- พระราชบัญญัติปรับปรุงกระทรวง ทบวง กรม พ.ศ. 2545 สาระสำคัญว่าด้วย กฎหมายก่อตั้งกระทรวงการท่องเที่ยวและกีฬาขึ้นรับผิดชอบด้านการท่องเที่ยวให้การท่องเที่ยวแห่งประเทศไทย (ททท.) โอนภาระงานด้านการพัฒนาแหล่งท่องเที่ยว พัฒนาบริการท่องเที่ยว และทะเบียนธุรกิจนำเที่ยวให้กับกระทรวงการท่องเที่ยวและกีฬา ทำให้ ททท. มีหน้าที่เพียงด้านการบริหารจัดการตลาดการท่องเที่ยวเป็นหลัก

- พระราชบัญญัติสภาอุตสาหกรรมการท่องเที่ยวแห่งประเทศไทย พ.ศ.2544 สาระสำคัญว่าด้วย การกำหนดให้มีการจัดตั้งสภาอุตสาหกรรมการท่องเที่ยวแห่งประเทศไทยมีวัตถุประสงค์เพื่อเป็นตัวแทนของผู้ประกอบอุตสาหกรรมท่องเที่ยวในด้านการประสานงาน ส่งเสริมการพัฒนาอุตสาหกรรมท่องเที่ยว ส่งเสริมให้มีการอนุรักษ์ศิลปะ วัฒนธรรม ประเพณี สถานที่ท่องเที่ยว โบราณสถาน และสิ่งแวดล้อม รวมทั้งเอกลักษณ์ของความเป็นไทย ส่งเสริมให้มีจรรยาบรรณในการท่องเที่ยว

- พระราชบัญญัติสภาตำบลและองค์การบริหารส่วนตำบล พ.ศ.2537 ถึง 2546 (รวม 5 ฉบับ) สาระสำคัญว่าด้วย เกี่ยวข้องกับการพัฒนาตำบลทั้งในด้านเศรษฐกิจ สังคมและวัฒนธรรมจัดให้มีและบำรุงรักษาทางน้ำและทางบก การกำจัดมูลฝอยและสิ่งปฏิกูล ป้องกันโรคและระงับโรคติดต่อ ป้องกันและบรรเทาสาธารณภัย ส่งเสริมการศึกษา ศาสนาและวัฒนธรรม ส่งเสริมการพัฒนาสตรี เด็ก เยาวชน ผู้สูงอายุและผู้พิการคุ้มครองดูแลและบำรุงรักษาทรัพยากรธรรมชาติและสิ่งแวดล้อม บำรุงรักษาศิลปะ จารีตประเพณี ภูมิปัญญาท้องถิ่น และวัฒนธรรมอันดีของท้องถิ่น

3.8.2 กฎหมายควบคุมนักท่องเที่ยว

กฎหมายควบคุมนักท่องเที่ยวมีกฎหมายสำคัญ ได้แก่

- พระราชบัญญัติคนเข้าเมือง พ.ศ.2522, 2523 และ 2542 เป็นกฎหมายที่เกี่ยวข้องกับการอนุญาตให้ชาวต่างชาติเดินทางเข้าออกในประเทศไทยในฐานะนักท่องเที่ยวดูแลเกี่ยวกับการเข้ามาในราชอาณาจักรเป็นการชั่วคราวของคนต่างด้าว การควบคุมพาหนะที่เข้า-ออกประเทศตามช่องทางด่านตรวจคนเข้าเมืองหรือท้องที่ที่กำหนด

- พระราชบัญญัติศุลกากร พ.ศ.2469 ถึง 2548 เป็นกฎหมายเก่าแก่ที่ใช้มาตั้งแต่ พ.ศ. 2469 และได้มีการแก้ไขเพิ่มเติมเรื่อยมาโดยลำดับเนื้อหาเกี่ยวข้องกับการนำของเข้า การส่งของออก การเสียภาษีตามพิกัดอัตราศุลกากรของนักท่องเที่ยว รวมทั้งระเบียบว่าด้วยการตรวจของและป้องกันการลักลอบหนีศุลกากร และข้อกำหนดเรื่องการนำเงินตราเข้าออกประเทศ

3.8.3 กฎหมายควบคุมดูแลและพัฒนาทรัพยากรการท่องเที่ยว

กฎหมายควบคุมดูแลและพัฒนาทรัพยากรการท่องเที่ยวมีกฎหมายสำคัญ ได้แก่

- พระราชบัญญัติอุทยานแห่งชาติ พ.ศ.2504 เป็นกฎหมายที่เกี่ยวข้องกับการคุ้มครองดูแลรักษาและจัดการอุทยานแห่งชาติ อันเป็นทรัพยากรการท่องเที่ยวประเภทธรรมชาติซึ่งต้องการให้มีการจัดการ การอนุรักษ์ และพัฒนาให้เป็นแหล่งท่องเที่ยวที่มีความยั่งยืนอยู่ภายใต้การบริหารจัดการของกรมอุทยานแห่งชาติ สัตว์ป่า และพันธุ์พืช กระทรวงทรัพยากรธรรมชาติและสิ่งแวดล้อม

- พระราชบัญญัติสงวนและคุ้มครองสัตว์ป่า พ.ศ.2535 และ 2546 เกี่ยวข้องกับการสงวนและคุ้มครองสัตว์ป่าโดยคณะกรรมการสงวนและคุ้มครองสัตว์ป่าแห่งชาติ เพื่อไม่ให้สัตว์ป่าเหล่านั้นถูกทำร้าย

และสูญพันธุ์ในบริเวณเขตอนุรักษ์พันธุ์สัตว์ป่า และอุทยานแห่งชาติกิจกรรมการดูนก ส่องสัตว์ในบริเวณดังกล่าว สำหรับนักท่องเที่ยวจึงมีความจำเป็นและเกี่ยวข้องกับอุตสาหกรรมท่องเที่ยวอย่างหลีกเลี่ยงไม่ได้

- พระราชบัญญัติโบราณสถาน เป็นกฎหมายที่เกี่ยวข้องกับการขึ้นทะเบียน การกำกับดูแลโบราณสถาน โบราณวัตถุ ศิลปวัตถุ และป้องกันการค้าโบราณวัตถุหรือศิลปวัตถุที่ผิดกฎหมาย การจัดตั้งอุทยานประวัติศาสตร์ ระบุให้พิพิธภัณฑสถานแห่งชาติเป็นที่เก็บรักษาโบราณวัตถุหรือศิลปวัตถุอันเป็นทรัพย์สินของแผ่นดินให้เป็นระเบียบเรียบร้อย สะอาด และมีการรักษาความปลอดภัยอย่างเข้มงวด เนื่องจากพิพิธภัณฑสถานแห่งชาติจัดเป็นสถานที่ท่องเที่ยวทางศิลปวัฒนธรรมการดำเนินการใดๆจึงต้องปฏิบัติตามพระราชบัญญัติฉบับนี้อย่างเคร่งครัด

3.8.4 กฎหมายควบคุมเกี่ยวกับธุรกิจการท่องเที่ยว

กฎหมายควบคุมเกี่ยวกับธุรกิจการท่องเที่ยวที่สำคัญ ได้แก่

- พระราชบัญญัติธุรกิจนำเที่ยวและมัคคุเทศก์ พ.ศ.2535 สาระสำคัญว่าด้วย การกำกับดูแลเรื่องของการจัดตั้ง ควบคุมการดำเนินงาน รวมทั้งการกำหนดบทลงโทษสำหรับธุรกิจนำเที่ยวเฉพาะพื้นที่ธุรกิจนำเที่ยวในประเทศ และธุรกิจนำเที่ยวต่างประเทศ เพื่อให้การประกอบธุรกิจนำเที่ยวได้มาตรฐานและไม่เป็นการเอารัดเอาเปรียบนักท่องเที่ยวกำกับดูแลในเรื่องของการขอรับใบอนุญาตการขอต่ออายุ หรือยกเลิกการเป็นมัคคุเทศก์ทั่วไปและมัคคุเทศก์เฉพาะด้วย เนื่องจากมัคคุเทศก์เป็นผู้มีบทบาทสำคัญในอันที่จะสร้างชื่อเสียงให้กับประเทศ จึงจำเป็นต้องมีการควบคุมเพื่อให้ผู้ประกอบการอาชีพนี้มีจรรยาบรรณแห่งวิชาชีพอย่างแท้จริง การจัดตั้งสำนักงานทะเบียนธุรกิจนำเที่ยวและมัคคุเทศก์ในแต่ละภูมิภาค

- พระราชบัญญัติโรงแรม พ.ศ.2547 สาระสำคัญว่าด้วย การเกี่ยวข้องกับการสร้างโรงแรมในแหล่งท่องเที่ยว การควบคุมดูแลและการให้บริการแก่ผู้พักอาศัยของเจ้าของกิจการ

- พระราชบัญญัติสถานบริการ พ.ศ.2509, 2521, 2525 และ 2546 สาระสำคัญว่าด้วยการเกี่ยวข้องกับการให้คำจำกัดความของสถานบริการประเภทต่างๆ เช่น สถานเต้นรำ สถานที่ที่มีอาหารสุราจำหน่าย สถานอาบน้ำ นวดหรืออบตัว ฯลฯ ระเบียบว่าด้วยการจัดตั้ง การควบคุมดูแล การให้บริการแก่ผู้รับบริการจากสถานบริการเหล่านั้นทั่วราชอาณาจักร

- พระราชบัญญัติสาธารณสุข พ.ศ.2535 สาระสำคัญว่าด้วย การเกี่ยวข้องกับการกำกับดูแลและควบคุมมาตรฐานของภัตตาคาร ร้านอาหาร หรือกิจการประเภทอื่นที่เกี่ยวข้องในด้านความสะอาด ถูกสุขอนามัย เพื่อสนองแนวคิดเรื่อง Clean food good taste เป็นต้นมีบทบัญญัติที่เกี่ยวกับการให้อำนาจแก่ท้องถิ่นในการบริหารจัดการอนามัยสิ่งแวดล้อมของชุมชน

- พระราชบัญญัติจัดหางานและคุ้มครองคนหางาน พ.ศ.2528,2537,2544 สาระสำคัญว่าด้วยการเกี่ยวข้องกับการจัดหางานภายในประเทศ และการไปทำงานในต่างประเทศสาขาการท่องเที่ยวของบริษัทจัดหางานให้ดำเนินการถูกต้องตามกฎหมาย

- พระราชบัญญัติส่งเสริมการลงทุน พ.ศ.2535 สาระสำคัญว่าด้วย การเกี่ยวข้องกับการส่งเสริมการลงทุนในธุรกิจต่างๆที่เกี่ยวข้องกับการท่องเที่ยว
- พระราชบัญญัติลิขสิทธิ์ พ.ศ.2520, 2534 และ 2544 สาระสำคัญว่าด้วย การเกี่ยวข้องกับการทำธุรกิจด้านโฆษณาของธุรกิจต่างๆในอุตสาหกรรมการท่องเที่ยว
- พระราชบัญญัติมาตรฐานผลิตภัณฑ์อุตสาหกรรม พ.ศ.2511 ถึง 2548 สาระสำคัญว่าด้วยการกำหนดมาตรฐานการจัดทำผลิตภัณฑ์ต่างๆ ในเชิงอุตสาหกรรม ซึ่งอาจเป็นสินค้าของที่ระลึกเพื่อการท่องเที่ยว เช่น ไวน์พื้นบ้าน สินค้าหัตถกรรมพื้นเมือง เป็นต้น
- พระราชบัญญัติคุ้มครองและส่งเสริมภูมิปัญญาการแพทย์แผนไทย พ.ศ.2542 สาระสำคัญว่าด้วยการเกี่ยวกับการคุ้มครองและส่งเสริมการแพทย์แผนไทย ซึ่งเป็นส่วนสำคัญของการท่องเที่ยวที่เป็นเอกลักษณ์ของไทย เช่น นวดแผนโบราณ เป็นต้น
- พระราชบัญญัติคุ้มครองผู้บริโภค พ.ศ.2522 และ 2541 สาระสำคัญว่าด้วยการเป็นกฎหมายที่ใช้ในการคุ้มครองการบริโภคของบุคคลต่างๆ รวมถึงการคุ้มครองการบริโภค เช่น การซื้อของที่ระลึกของนักท่องเที่ยว ซึ่งธุรกิจที่เกี่ยวข้องต้องปฏิบัติตาม พ.ร.บ.นี้
- พระราชบัญญัติการรถไฟแห่งประเทศไทย พ.ศ.2494 ถึง 2543 สาระสำคัญว่าด้วยการรถไฟแห่งประเทศไทยจะต้องได้รับความเห็นชอบจากคณะรัฐมนตรีก่อนจึงจะดำเนินกิจการตามที่กำหนดไว้ เช่น การสร้างทางรถไฟสายใหม่ เลิกกิจการในเส้นทางที่ปิดการเดินรถแล้ว ตั้งอัตราค่าโดยสาร เป็นต้น รฟท.ต้องไม่วางระเบียบ ตลอดจนกำหนดอัตราค่าขนส่งอันจะเป็นการขัดกับนโยบายของคณะรัฐมนตรีในทางเศรษฐกิจการคลัง โดยได้รับการยกเว้นจากการเก็บภาษีอากรตามประมวลรัษฎากร
- พระราชบัญญัติการขนส่งทางบก พ.ศ.2522 ถึง 2546 สาระสำคัญว่าด้วยการกำหนดให้ผู้ประกอบการขนส่งประจำทาง ไม่ประจำทาง การขนส่งโดยรถขนาดเล็ก การขนส่งส่วนบุคคล การรับจัดการขนส่ง และสถานีขนส่งต้องได้รับอนุญาตจากนายทะเบียนรถที่ใช้ในการประกอบการขนส่งผู้โดยสาร ต้องจดทะเบียนเสียภาษี และผ่านการตรวจสอบสภาพเพื่อความมั่นคงแข็งแรงจากพนักงานตรวจสอบสภาพรถหรือจากสถานตรวจสอบสภาพที่ได้รับอนุญาตจากทางราชการ ผู้ประจำรถ ได้แก่ ผู้ขับรถ ผู้เก็บค่าโดยสาร นายตรวจ และผู้บริการตามที่กำหนดในกฎกระทรวงต้องได้รับใบอนุญาตจากนายทะเบียนห้ามมิให้ผู้ได้รับอนุญาตประกอบการขนส่งเพิ่ม ลด หรือยกเว้นค่าขนส่งหรือค่าบริการอย่างอื่นในการขนส่ง เว้นแต่จะได้รับอนุญาตจากคณะกรรมการ
- พระราชบัญญัติจราจรทางบก พ.ศ.2522 ถึง 2542 สาระสำคัญว่าด้วยการเกี่ยวกับการใช้รถ สัญญาณจราจร และเครื่องหมายจราจร การใช้ทางเดินรถ ข้อกำหนดเกี่ยวกับความเร็วของรถและอุบัติเหตุจากรถยนต์
- พระราชบัญญัติรถยนต์ พ.ศ.2522 ถึง 2547 สาระสำคัญว่าด้วยการแบ่งรถยนต์ออกเป็น 3 ประเภท คือ รถยนต์สาธารณะ รถยนต์บริการ และรถยนต์ส่วนบุคคล

- กฎหมายว่าด้วยทางหลวงตามประกาศคณะปฏิวัติ ฉบับที่ 259 ลงวันที่ 28 พฤศจิกายน พ.ศ.2515 สาระสำคัญว่าด้วย การรักษาทางหลวงให้คงทนถาวรและมีบทบัญญัติกำหนดประเภทและชนิดของทางหลวง การเวนคืนอสังหาริมทรัพย์เพื่อสร้างทางหลวง รวมถึงประกาศกำหนดน้ำหนักบรรทุกสูงสุดของยานพาหนะที่ใช้บนทางหลวง
- พระราชบัญญัติการทำเรือแห่งประเทศไทยพ.ศ.2494 ถึง 2543 สาระสำคัญว่าด้วยการควบคุมดูแลกิจการทำเรือหรือธุรกิจเกี่ยวกับทำเรือ ซึ่งหมายรวมถึงทำเรือเพื่อการท่องเที่ยวด้วย
- พระราชบัญญัติการเดินเรือในน่านน้ำไทย พ.ศ.2456 ถึง 2540 สาระสำคัญว่าด้วยการควบคุมดูแลการจัดระเบียบการเดินเรือสมุทรเพื่อการท่องเที่ยวและกิจการท่องเที่ยวทางน้ำประเภทต่างๆ
- ประกาศคณะปฏิวัติ ฉบับที่ 68 ลงวันที่ 3 มกราคม พ.ศ.2515 สาระสำคัญว่าด้วย มาตรการป้องกันและปราบปรามการใช้แม่น้ำลำคลองเป็นที่จอดเรือเพื่อพักอาศัยโดยไม่เคลื่อนที่เป็นเวลานานจนก่อให้เกิดความสกปรกกรุงรัง
- พระราชบัญญัติเรือไทย พ.ศ.2481 ถึง 2540 สาระสำคัญว่าด้วย การออกทะเบียนเรือสำหรับการค้าในน่านน้ำไทย การโอนกรรมสิทธิ์เรือการจ้างและบุริมสิทธิอันเกี่ยวกับเรือ ชื่อเรือการเปลี่ยนแปลงเรือ และการเปลี่ยนแปลงเมืองท่าขึ้นทะเบียน
- พระราชบัญญัติป้องกันเรือโดนกัน พ.ศ.2522 การใช้และการห้ามใช้โคมไฟ การใช้ทุ่นเครื่องหมาย การใช้เสียงสัญญาณ สัญญาณเวลาอัจน การถือท้าย และการเดินเรือ รวมถึงกำหนดวิธีหลักการป้องกันเรือโดนกัน
- พระราชบัญญัติการเดินอากาศ พ.ศ.2497 ถึง 2542 เกี่ยวข้องกับนักท่องเที่ยวในส่วนของการชำระค่าธรรมเนียมการใช้สนามบินของนักท่องเที่ยว

3.9 หน่วยงานที่เกี่ยวข้องกับการบริหารจัดการการท่องเที่ยว

ปัจจุบันมีหน่วยงานและองค์กรที่เกี่ยวข้องกับอุตสาหกรรมการท่องเที่ยวที่สำคัญ ดังตารางที่ 3.9.1

ตารางที่ 3.9-1 หน่วยงานและบทบาทที่เกี่ยวข้องด้านการท่องเที่ยว

หน่วยงาน/องค์กร	ภารกิจ บทบาท หน้าที่
1. กระทรวงการท่องเที่ยวและกีฬา	ส่งเสริมสนับสนุน และพัฒนาอุตสาหกรรมการท่องเที่ยว การกีฬา การศึกษา ด้านกีฬานันทนาการ และราชการอื่นตามที่กฎหมายกำหนด ให้อำนาจหน้าที่ของกระทรวงการท่องเที่ยวและกีฬาหรือส่วนราชการที่สังกัดกระทรวงการท่องเที่ยวและกีฬา
2. การท่องเที่ยวแห่งประเทศไทย	<ol style="list-style-type: none"> ส่งเสริมการท่องเที่ยวและอุตสาหกรรมท่องเที่ยว ตลอดจนการประกอบอาชีพของคนไทยในอุตสาหกรรมท่องเที่ยว เผยแพร่ประเทศไทยในด้านความงามของธรรมชาติโบราณสถานโบราณวัตถุ ประวัติศาสตร์ ศิลปวัฒนธรรม การกีฬาและวิวัฒนาการของเทคโนโลยี ตลอดจนกิจการอย่างอื่นอันจะเป็นการชักจูงให้มีการเดินทางท่องเที่ยว อำนวยความสะดวกและความปลอดภัยแก่นักท่องเที่ยว ส่งเสริมความเข้าใจอันดีและความเป็นมิตรไมตรีระหว่างประชาชนและระหว่างประเทศโดยอาศัยการท่องเที่ยว ริเริ่มให้มีการพัฒนาการท่องเที่ยว และเพื่อพัฒนาปัจจัยพื้นฐานและสิ่งอำนวยความสะดวกให้แก่การท่องเที่ยว
3. สภาอุตสาหกรรมท่องเที่ยวแห่งประเทศไทย	<ol style="list-style-type: none"> เป็นตัวแทนของผู้ประกอบอุตสาหกรรมท่องเที่ยวในด้านการประสานงานอย่างมีระบบ ระหว่างรัฐกับเอกชนด้วยกัน ส่งเสริมให้มีการพัฒนาการประกอบอุตสาหกรรมท่องเที่ยว ส่งเสริมให้มีการอนุรักษ์ศิลปะ วัฒนธรรม ประเพณี สถานที่ท่องเที่ยว โบราณสถาน และสิ่งแวดล้อม รวมทั้งเอกลักษณ์ของความเป็นไทย ส่งเสริมให้มีจรรยาบรรณในการท่องเที่ยว ส่งเสริมให้มีระบบการรับรองคุณภาพ ระบบมาตรฐาน และระบบประกันคุณภาพของธุรกิจที่เกี่ยวกับสินค้าหรือบริการสำหรับนักท่องเที่ยว ควบคุมดูแลให้สมาชิกผู้ประกอบอุตสาหกรรมท่องเที่ยวดำเนินการอย่างมีคุณภาพ มีคุณธรรม และมีจรรยาบรรณ ส่งเสริมสนับสนุนการศึกษา ค้นคว้า วิจัย ทดลอง อบรม และเผยแพร่วิชาการและเทคโนโลยี เกี่ยวกับอุตสาหกรรมท่องเที่ยวให้แก่สมาชิก หรือจัดเป็นบริการบุคคลทั่วไป ประชาสัมพันธ์และเผยแพร่ข้อมูลข่าวสารที่เกี่ยวกับอุตสาหกรรมท่องเที่ยวต่อสมาชิก และบุคคลทั่วไปทั้งภายในประเทศและภายนอกประเทศ เสนอความเห็นหรือให้คำปรึกษาต่อคณะรัฐมนตรีในเรื่องเกี่ยวกับอุตสาหกรรม ท่องเที่ยว ให้ความร่วมมือแลกเปลี่ยนข้อมูลข่าวสารและบุคคลที่เกี่ยวข้องกับการส่งเสริม กิจการด้านการท่องเที่ยวทั้งภายในประเทศและภายนอกประเทศ คุ้มครองและรักษาผลประโยชน์ของสมาชิกเกี่ยวกับอุตสาหกรรมท่องเที่ยว

หน่วยงาน/องค์กร	ภารกิจ บทบาท หน้าที่
	12. ส่งเสริมให้มีการช่วยเหลือเกื้อกูลระหว่างสมาชิกด้วยกัน 13. ศึกษาและหาทางแก้ไขปัญหาลักษณะเกี่ยวกับการประกอบอุตสาหกรรมท่องเที่ยว 14. ดำเนินกิจการอื่นใดที่เป็นประโยชน์ต่ออุตสาหกรรมท่องเที่ยว 15. ส่งเสริมให้องค์กรปกครองส่วนท้องถิ่นเข้ามีส่วนร่วมในอุตสาหกรรมการท่องเที่ยว
4. กองบังคับการตำรวจท่องเที่ยว	รับผิดชอบเกี่ยวกับการรักษาความปลอดภัยสำหรับองค์พระมหากษัตริย์ พระราชินี พระรัชทายาท ผู้สำเร็จราชการแทนพระองค์ พระบรมวงศานุวงศ์ ผู้แทนพระองค์ พระราชอาคันตุกะ และบุคคลที่สำคัญอื่น รักษาความสงบเรียบร้อย ป้องกันและปราบปรามอาชญากรรมปฏิบัติงานตามประมวลกฎหมายวิธีพิจารณาความอาญาและตามกฎหมายวิธีพิจารณาความอื่นอันเกี่ยวกับความผิดทางอาญาทั่วราชอาณาจักร ทั้งในกรณีและผู้เสียหายหรือผู้ต้องหาเป็นคนต่างด้าว ซึ่งเข้ามาในราชอาณาจักรเป็นการชั่วคราวเพื่อการท่องเที่ยวหรือเพื่อการอื่นตามกฎหมายว่าด้วยคนเข้าเมืองหรือในกรณีที่มีผลกระทบต่ออุตสาหกรรมท่องเที่ยวให้ความช่วยเหลืออำนวยความสะดวกและให้ความปลอดภัยแก่นักท่องเที่ยวทั่วราชอาณาจักร ติดต่อประสานงานกับองค์กรหรือหน่วยงานต่างๆ ที่เกี่ยวข้อง
5. องค์กรบริหารการพัฒนาพื้นที่พิเศษเพื่อการท่องเที่ยวอย่างยั่งยืน (องค์การมหาชน)	1. ประสานงานการบริหารจัดการการท่องเที่ยวระหว่างส่วนราชการ รัฐวิสาหกิจ องค์กรปกครองส่วนท้องถิ่น หรือหน่วยงานอื่นของรัฐที่มีอำนาจหน้าที่ หรือได้รับมอบหมายให้บริหารจัดการการท่องเที่ยวไม่ว่าในระดับชาติ ระดับภูมิภาค หรือระดับท้องถิ่น 2. ประสานงานการใช้อำนาจหน้าที่ของส่วนราชการ รัฐวิสาหกิจ องค์กรปกครองส่วนท้องถิ่นหรือหน่วยงานอื่นของรัฐที่มีอำนาจหน้าที่เกี่ยวกับการพัฒนาเศรษฐกิจ สังคม ชุมชน ผังเมือง สิ่งแวดล้อมการท่องเที่ยว หรือการรักษาความสงบเรียบร้อยเพื่อบูรณาการการบริหารจัดการการท่องเที่ยวอย่างยั่งยืน 3. ส่งเสริมและสนับสนุนให้มีการพัฒนา และรักษาสิ่งแวดล้อมเพื่อการท่องเที่ยวอย่างยั่งยืน 4. ส่งเสริมการใช้ศักยภาพของหน่วยงานต่างๆ ทั้งภาครัฐและภาคเอกชนในการพัฒนาตลาดการท่องเที่ยว 5. ส่งเสริมและสนับสนุนให้ประชาชนและชุมชนเข้ามามีส่วนร่วมในการอนุรักษ์ และพัฒนาแหล่งท่องเที่ยวในพื้นที่ชุมชนท้องถิ่นของตน 6. ส่งเสริมและสนับสนุนให้องค์กรปกครองส่วนท้องถิ่น และชุมชนท้องถิ่นจัดให้มีการบำรุงรักษาศิลปะ จารีตประเพณี ภูมิปัญญาท้องถิ่น หรือวัฒนธรรมอันดีงามของท้องถิ่น 7. ส่งเสริมการจัดทำข้อมูลสารสนเทศเกี่ยวกับการท่องเที่ยว 8. ส่งเสริมการพัฒนาพื้นที่ที่มีศักยภาพในด้านการท่องเที่ยว เพื่อให้เกิดการจ้างงานและยกระดับคุณภาพชีวิตและความเป็นอยู่แห่งท้องถิ่นให้ดีขึ้น
6. สำนักงานส่งเสริมการจัดประชุมและนิทรรศการ (องค์การมหาชน)	1. ส่งเสริมการจัดการประชุม การท่องเที่ยวเพื่อเป็นรางวัล และการจัดนิทรรศการในประเทศไทย 2. สนับสนุน หรือจัดให้มีการนำเสนอศิลปะและวัฒนธรรมไทย อันเป็นการทะนุบำรุงศิลปะและวัฒนธรรมไทย 3. ให้การบริการด้านความรู้และฝึกอบรมแก่เจ้าหน้าที่ของรัฐหรือประชาชน ให้เกิดความชำนาญและทักษะเทียบเท่ามาตรฐานสากลเกี่ยวกับอุตสาหกรรมท่องเที่ยว

หน่วยงาน/องค์กร	ภารกิจ บทบาท หน้าที่
	4. เป็นศูนย์กลางข้อมูลด้านการประชุมและการจัดนิทรรศการ 5. ให้ความรู้แก่ผู้ดำเนินการธุรกิจการท่องเที่ยวให้เข้าใจการอนุรักษ์สิ่งแวดล้อมและทรัพยากรธรรมชาติ
7. สมาคมมัคคุเทศก์อาชีพ	เพื่อให้ผู้มีอาชีพนำเที่ยวจะได้มีองค์กรกลางของตนเอง เอาไว้พบปะสังสรรค์ทำความรู้จัก คุ่นเคยแลกเปลี่ยนความรู้และประสบการณ์ ร่วมกันกระทำกิจกรรม จัดสรรสวัสดิการช่วยเหลือเกื้อกูลกัน ระดมความคิดช่วยกันแก้ปัญหาของส่วนร่วมเมื่อมีความจำเป็นเกิดขึ้น และสร้างกรอบความประพฤติควบคุมกันเอง เพื่อให้ผู้เป็นมัคคุเทศก์ดำรงตนอยู่ในความดีงาม
8. มูลนิธิใบไม้เขียว	1. เพื่อเผยแพร่ให้ความรู้ สนับสนุนการศึกษา และวิจัย แก่ผู้ประกอบการในสาขาอาชีพ ให้เข้าใจในวิธีการดำเนินงานที่มีส่วนในการรักษาสิ่งแวดล้อม 2. เพื่อส่งเสริมให้ผู้ประกอบกิจการในธุรกิจการท่องเที่ยวในประเทศไทยมีการพัฒนา มาตรฐานการดำเนินงานให้มีประสิทธิภาพและรักษาสิ่งแวดล้อม 3. เพื่อพัฒนามาตรฐานการจัดการด้านสิ่งแวดล้อมในธุรกิจต่างๆ ที่เกี่ยวข้องกับการท่องเที่ยวให้สอดคล้องกับความต้องการของผู้ใช้บริการเพื่อส่งเสริมบทบาทและการมีส่วนร่วม ตลอดจนพัฒนาประสิทธิภาพของภาคเทคโนโลยีในการรักษาสิ่งแวดล้อมในกิจกรรมของธุรกิจต่างๆที่เกี่ยวข้องกับการท่องเที่ยว
9. สมาคมสปาไทย	1. ทำการวิจัยเกี่ยวกับการประกอบวิสาหกิจประเภทที่อยู่ในวัตถุประสงค์ แลกเปลี่ยน และเผยแพร่ความรู้ในทางวิชาการ ตลอดจนข่าวสารการค้าอันเกี่ยวกับวิสาหกิจนั้น 2. ส่งเสริมการค้าการขายสินค้าและการให้บริการในการประกอบวิสาหกิจของสมาชิกให้เข้ามาตรฐาน ตลอดจนวิจัยและปรับปรุงวิธีการเกี่ยวกับวิสาหกิจดังกล่าวให้ได้ผลดียิ่งขึ้น 3. ร่วมมือกับรัฐบาล นิติบุคคล ในการส่งเสริมการค้า อุตสาหกรรม การเงิน หรือธุรกิจอื่นใดในทางเศรษฐกิจอันอยู่ในวัตถุประสงค์ 4. ทำความตกลงหรือวางระเบียบให้สมาชิกปฏิบัติหรืองดเว้นการปฏิบัติเพื่อให้การประกอบวิสาหกิจประเภทที่อยู่ในวัตถุประสงค์ได้ดำเนินไปด้วยความเรียบร้อย 5. ประนีประนอมข้อพิพาทระหว่างสมาชิกหรือระหว่างสมาชิกกับบุคคลภายนอกในการประกอบวิสาหกิจ
10. สมาคมผู้ประกอบการนำเที่ยวไทย	1. เพื่อส่งเสริมให้เกิดความร่วมมือ มีระหว่างผู้ประกอบการอาชีพท่องเที่ยวภายในประเทศ และต่างประเทศ 2. เพื่อส่งเสริมการเดินทางท่องเที่ยวของคนไทยภายในประเทศเพื่อเป็นการกระจายรายได้สู่ชนบท 3. เพื่อส่งเสริมและสนับสนุนให้ มีการอนุรักษ์ไว้ซึ่งทรัพยากรธรรมชาติของแหล่งท่องเที่ยวที่มีอยู่เดิม 4. เพื่อพัฒนาการบริการด้านการท่องเที่ยวให้ได้มาตรฐานที่ดีเพื่อให้เป็นที่ยอมรับของผู้ใช้บริการ 5. เพื่อเป็นศูนย์กลางประสานงาน เผยแพร่ และเปลี่ยนความคิดเห็นข่าวสาร ประสพการณ์และวิชาทางการท่องเที่ยว

หน่วยงาน/องค์กร	ภารกิจ บทบาท หน้าที่
	<p>6. เพื่อเป็นสื่อกลางในการสร้าง ความเข้าใจอันดีระหว่างสมาชิก ผู้ใช้บริการและผู้บริโภค</p> <p>7. เพื่อให้ความร่วมมือ เจริญทำความตกลงกับหน่วยงานของรัฐและเอกชนอื่นๆ ที่เกี่ยวข้องเพื่อให้ได้มาซึ่งผลประโยชน์ร่วมกันในธุรกิจท่องเที่ยว</p>
11. สมาคมไทยท่องเที่ยวเชิงอนุรักษ์และผจญภัย	<p>1. เป็นผู้นำในการกำหนดมาตรฐานกิจกรรมต่างๆ ที่เกี่ยวข้องกับการอนุรักษ์และผจญภัย</p> <p>2. เป็นผู้ประสานงานและมีส่วนร่วมกับองค์กรต่างๆ ทั้งในและต่างประเทศ เพื่อส่งเสริมการตลาดและการประชาสัมพันธ์การท่องเที่ยวเชิงอนุรักษ์และผจญภัย</p> <p>3. เป็นศูนย์กลางในการแลกเปลี่ยนความรู้ และแก้ไขปัญหาให้กับสมาชิก</p> <p>4. ส่งเสริมและเผยแพร่องค์ความรู้และสร้างจิตสำนึก เรื่องการท่องเที่ยวเชิงอนุรักษ์และผจญภัย ให้กับสมาชิกและบุคคลทั่วไป</p>
12. สมาคมโรงแรมไทย	<p>1. ส่งเสริมความสามัคคีและอุปการะซึ่งกันและกันในเรื่องที่เกี่ยวกับอุตสาหกรรมโรงแรมและของสมาชิก</p> <p>2. ส่งเสริมการค้าทศนิจในประเทศไทย โดยขอรับความร่วมมือจากองค์การท่องเที่ยวของรัฐบาลและองค์การการค้าทศนิจในประเทศอื่น</p> <p>3. ส่งเสริมความรู้และการประสานงานระหว่างสมาชิก ทั้งนี้ไม่เกี่ยวข้องกับการเมือง</p>

3.10 ทิศทางการพัฒนาของแผนยุทธศาสตร์การท่องเที่ยวเชิงนิเวศน์ของภาคใต้ฝั่งอันดามัน ตามนโยบายและแผนพัฒนาที่เกี่ยวข้อง

จากนโยบายและแผนพัฒนาที่เกี่ยวข้อง สามารถสรุปประเด็นที่สำคัญที่ต้องนำมาใช้ในการกำหนดทิศทางการพัฒนาของแผนยุทธศาสตร์การท่องเที่ยวเชิงนิเวศของภาคใต้ฝั่งอันดามันที่สำคัญดังรายละเอียดต่อไปนี้

1. การสร้างสังคมเป็นธรรมและเป็นสังคมที่มีคุณภาพทุกคนมีความมั่นคงในชีวิตได้รับการคุ้มครองทางสังคมที่มีคุณภาพอย่างทั่วถึงและเท่าเทียมมีโอกาสเข้าถึงทรัพยากรและกระบวนการยุติธรรมอย่างเสมอภาคทุกภาคส่วนได้รับการเสริมพลังให้สามารถมีส่วนร่วมในกระบวนการพัฒนาภายใต้ระบบบริหารจัดการภาครัฐที่โปร่งใสเป็นธรรม

2. การส่งเสริมการนำความคิดสร้างสรรค์และภูมิปัญญาสร้างความมั่นคงด้านอาหารและพลังงาน ปรับโครงสร้างการผลิตและการบริโภคให้เป็นมิตรกับสิ่งแวดล้อม พร้อมสร้างความเชื่อมโยงกับประเทศในภูมิภาคเพื่อความมั่นคงทางเศรษฐกิจและสังคม

3. การเพิ่มขีดความสามารถของผู้ประกอบการทางการท่องเที่ยวทั้งระบบในการแข่งขันและเสริมสร้างโอกาสทางเศรษฐกิจของประเทศเพิ่มมูลค่าผลิตภัณฑ์ของวิสาหกิจขนาดกลางและขนาดย่อมต่อผลิตภัณฑ์มวลรวมในประเทศให้มีสัดส่วนที่เพิ่มขึ้น

4. การส่งเสริมการท่องเที่ยวที่รักษาคุณภาพสิ่งแวดล้อมอยู่ในเกณฑ์มาตรฐานรวมทั้งเพิ่มพื้นที่ป่าไม้เพื่อรักษาสมดุลของระบบนิเวศ

5. การพัฒนาการเชื่อมโยงด้านโครงสร้างพื้นฐาน โดยเฉพาะโครงข่ายคมนาคมขนส่งและระบบสาธารณูปโภค ระหว่างประเทศพื้นที่ รองรับการท่องเที่ยวของฝั่งอันดามันและเชื่อมโยงการท่องเที่ยวฝั่งอันดามันกับพื้นที่ 8 จังหวัด ชายแดนภาคใต้ของไทย ได้แก่ สงขลา ปัตตานี นราธิวาส ยะลา สตูล ตรัง พัทลุง และนครศรีธรรมราช

6. เสริมสร้างความร่วมมือต่างๆ ตลอดจนสนับสนุนการดำเนินงานของภาคเอกชนในการปรับเปลี่ยน ยุทธศาสตร์การดำเนินงานของกรอบความร่วมมือให้กระชับ และเน้นไปสู่การปฏิบัติได้จริงของพื้นที่สะพาน เศรษฐกิจในแต่ละประเทศเพื่อให้เป็นฐานเศรษฐกิจหลักที่สนับสนุนและกระจายการพัฒนาไปสู่พื้นที่

7. การพัฒนาให้ฝั่งอันดามันเป็นศูนย์กลางเชื่อมโยงความร่วมมือทางเศรษฐกิจเพื่อเสริมสร้าง ประโยชน์ร่วมกันด้านการท่องเที่ยว รวมทั้งส่งเสริมการให้ความช่วยเหลือระหว่างกันประเทศกลุ่ม BIMSTEC

8. การส่งเสริมการท่องเที่ยวที่เน้นความสำคัญกับการอนุรักษ์และฟื้นฟูทรัพยากรธรรมชาติและ สิ่งแวดล้อมเพื่อป้องกันความเสื่อมโทรมของพื้นที่จากการท่องเที่ยว และเร่งรัดดำเนินมาตรการป้องกันการบุกรุก ทำลายป่าไม้และพื้นที่ต้นน้ำลำธารสำหรับพื้นที่แหล่งท่องเที่ยวธรรมชาติควรมีการจัดทำเครื่องมือ เพื่อการ เตือนภาวะความเสื่อมโทรมของพื้นที่ เช่น การศึกษาขีดความสามารถในการรองรับการท่องเที่ยว เป็นต้น

9. เร่งรัดพัฒนาสิ่งแวดล้อมเมืองในแหล่งท่องเที่ยวสำคัญเพื่อยกระดับคุณภาพชีวิตและสิ่งแวดล้อม ของชุมชนเมืองศูนย์กลางและเมืองชายแดน โดยเน้นการจัดการขยะมูลฝอย ระบบบำบัดน้ำเสีย การจัดหาพื้นที่ สีเขียว สวนสาธารณะ การแก้ไขปัญหามลพิษทางอากาศ การรักษาพื้นที่ริมน้ำมิให้เกิดการรुक้า โดยการให้ชุมชนเข้ามามีส่วนร่วมควบคู่ไปกับการใช้มาตรการทางผังเมืองทุกระดับ

10. การสนับสนุนและส่งเสริมกิจกรรมพณิชยนาวิ เพื่อเปิดประตูการค้ากับประเทศฝั่งทะเลอันดามัน และอ่าวไทยนำประเทศเข้าสู่โครงข่ายการค้าโลก พร้อมพัฒนาทำเลที่เหมาะสมในการลงทุน โดยมีองค์ประกอบ ของการพัฒนาสะพานเศรษฐกิจ

11. ยกระดับสามารถสร้างรายได้อย่างเต็มศักยภาพและยั่งยืนโดยรักษาความมีชื่อเสียงและเพิ่มมนต์ เสน่ห์แหล่งท่องเที่ยวทางทะเลในกลุ่มจังหวัดชายฝั่งทะเลอันดามัน โดยเฉพาะการเพิ่มบทบาท “ICT City” ของจังหวัดภูเก็ตสู่การเป็น “ฐานอุตสาหกรรมความรู้” รวมทั้งการพัฒนากิจกรรม Mice และ Marina เพื่อเสริม บทบาทด้านการเป็น “เมืองนันทนาการ” (Leisure Polis) เพื่อเพิ่มจุดขายแก่กลุ่มนักท่องเที่ยวที่มีรายได้สูง (High-End) รวมทั้งการพัฒนาจังหวัดพังงาเป็นศูนย์กลางการท่องเที่ยวแบบ Long Stay และจังหวัดกระบี่เป็น แหล่งท่องเที่ยวอนุรักษ์คุณภาพสูงด้วยการพัฒนาระบบสาธารณูปโภค สาธารณูปการ ให้เพียงพอและ ได้มาตรฐานโดยเฉพาะระบบประปา ระบบขนส่งสาธารณะ และการควบคุมมลภาวะด้านสิ่งแวดล้อม เป็นต้น

12. การพัฒนาสิ่งอำนวยความสะดวกและมาตรฐานการบริการการท่องเที่ยวเชิงอนุรักษ์และ เชิงสุขภาพเพื่อดึงดูดนักท่องเที่ยวเฉพาะกลุ่มตามกระแสการท่องเที่ยวรูปแบบใหม่ ซึ่งสามารถส่งเสริมให้ชุมชน หรือองค์กรปกครองส่วนท้องถิ่นมีส่วนในการพัฒนาบริการในประเภทที่ไม่เน้นเชิงพาณิชย์มากเกินไป เพื่อเชื่อมโยงการท่องเที่ยวเชิงสุขภาพกับจังหวัดระนอง

13. การพัฒนาการคมนาคมขนส่ง โดยเน้นนโยบายการพัฒนาการคมนาคมขนส่งทางทะเลเชื่อมโยง สู่นานาชาติเพื่อเปิดประตูเศรษฐกิจแห่งใหม่ที่เกี่ยวข้อกับจังหวัดกระบี่ ประกอบด้วยพัฒนาท่าเรือน้ำลึก

ฝั่งอันดามัน และระบบการคมนาคมขนส่งผู้โดยสารสินค้าและบริการในลักษณะขนส่งต่อเนื่องหลายรูปแบบ ทั้งการขนส่งทางบก ทางอากาศ และทางน้ำให้สามารถเชื่อมโยงการขนส่งภายในประเทศและเป็นประตู การขนส่งระหว่างประเทศได้อย่างมีประสิทธิภาพ

14. การรักษาความมีมนต์เสน่ห์ของความเป็น “ศูนย์กลางการท่องเที่ยวทางทะเล (Andaman Paradise) บริเวณภูเก็ต-พังงา-กระบี่ ให้สามารถสร้างรายได้อย่างยั่งยืน โดยการพัฒนาบริการพื้นฐานและ สิ่งอำนวยความสะดวกให้เพียงพอและได้มาตรฐาน เช่น การพัฒนาถนน 4 ช่องจราจร ช่วงชุมพร-ระนอง-พังงา/ กระบี่-ตรัง และการเพิ่มประสิทธิภาพการกำจัดขยะมูลฝอยและน้ำเสียบริเวณเกาะภูเก็ต เกาะพีพี การจัดหา แหล่งน้ำและการพัฒนาระบบขนส่งสาธารณะ เป็นต้น

15. การเพิ่มความหลากหลายของกิจกรรมการท่องเที่ยว โดยการพัฒนาคุณภาพและมาตรฐานบริการ พื้นฐานด้าน ICT เพื่อรองรับกิจกรรมที่เกี่ยวกับอุตสาหกรรม Software รวมทั้งการพัฒนาคุณภาพและมาตรฐาน บริการด้านการแพทย์และการพยาบาลตลอดจนพัฒนาสิ่งอำนวยความสะดวกสำหรับธุรกิจบริการและ การท่องเที่ยวกลุ่ม MICE และ Marina โดยมีศูนย์กลางที่เกาะภูเก็ต

16. การพัฒนาแหล่งท่องเที่ยวชายฝั่งทะเลและบนบก เช่น น้ำตก ถ้ำ และแหล่งนิเวศธรรมชาติ แหล่งท่องเที่ยวเชิงสุขภาพและสปา เป็นต้น ให้สามารถเข้าถึงได้อย่างสะดวกและปลอดภัย และการพัฒนา ให้เชื่อมโยงกับศูนย์กลางการท่องเที่ยวหลักของพื้นที่เพื่อเพิ่มความหลากหลายและกระจายผลประโยชน์ จากการท่องเที่ยวอย่างทั่วถึง

17. การพัฒนาบุคลากรรองรับการท่องเที่ยวเพื่อเพิ่มคุณภาพการให้บริการและการสร้างความ แตกต่าง โดยใช้เอกลักษณ์วัฒนธรรมไทยและภูมิปัญญาท้องถิ่นมาพัฒนาเพิ่มคุณค่าด้านการท่องเที่ยว

18. การพัฒนาการท่องเที่ยวให้สอดคล้องกับ Carrying Capacity เพื่อการพัฒนาที่ยั่งยืน โดยเฉพาะ ในแหล่งท่องเที่ยวสำคัญๆ เช่น เกาะภูเก็ต เกาะพีพี เป็นต้น

19. การพัฒนาโครงสร้างพื้นฐานและสิ่งอำนวยความสะดวกเพื่อการท่องเที่ยว ตลอดจนปัจจัย สนับสนุนด้านการท่องเที่ยว ให้มีคุณภาพและมาตรฐานในระดับสากล

20. การพัฒนาและฟื้นฟูแหล่งท่องเที่ยวให้มีศักยภาพ มีการพัฒนาอย่างยั่งยืนสร้างความสมดุลระหว่าง การใช้ประโยชน์ทรัพยากรท่องเที่ยวควบคู่ไปกับการอนุรักษ์ทรัพยากรธรรมชาติสิ่งแวดล้อมสังคม และวิถีชีวิตของชุมชน

21. การเตรียมความพร้อมของภาคบริการและปัจจัยสนับสนุนการท่องเที่ยวให้มีความพร้อม ในการรองรับการเปลี่ยนแปลง และมีบทบาทสำคัญในการขับเคลื่อนและฟื้นฟูเศรษฐกิจของประเทศ

22. การสร้างความเชื่อมั่นและส่งเสริมการท่องเที่ยว ให้สามารถสร้างรายได้ให้แก่ประเทศ

23. การบูรณาการงานด้านการท่องเที่ยวให้มีเอกภาพ ลดความซ้ำซ้อนของภารกิจ สร้างกลไก ในการสนับสนุนการพัฒนาการท่องเที่ยว และการบริหารจัดการอย่างมีส่วนร่วมจากทุกภาคส่วน

ทั้งนี้ประเด็นการพัฒนาที่สำคัญข้างต้นนี้จะนำไปเป็นปัจจัยเข้าสำคัญต่อการจัดทำแผนยุทธศาสตร์ การท่องเที่ยวภาคใต้ฝั่งอันดามันต่อไป