

บทที่ 4

สภาพแวดล้อมและทรัพยากรของกลุ่มจังหวัดภาคใต้ฝั่งอันดามัน

4.1 สภาพแวดล้อมทางกายภาพ

4.1.1 สภาพทางภูมิศาสตร์

กลุ่มจังหวัดภาคใต้ฝั่งอันดามัน ประกอบด้วย พื้นที่จังหวัดระนอง พังงา ภูเก็ต กระบี่ และตรัง ตั้งอยู่บริเวณคาบสมุทรภาคใต้ฝั่งตะวันตก มีรูปร่างพื้นที่ทอดตัวเป็นแนวยาวตามแนวเหนือ-ใต้ มีพื้นที่ติดชายฝั่งทะเลของมหาสมุทรอินเดียเป็นแนวยาวถึง 878 กิโลเมตร โดยมีลักษณะภูมิฐานเป็นทิวเขาสูงติดชายฝั่งทะเลที่มีลักษณะชายฝั่งจมน้ำและเว้าๆ แหว่งๆ โดยมีเกาะริมทวีป (Continental Island) และเกาะขวางกั้น (Barrier Island) กระจายตัวตลอดแนวชายฝั่งทะเลอันดามัน มีพื้นที่ทางบกและพื้นที่ทางทะเล ตลอดจนเกาะต่าง ๆ รวมทั้งหมด 412 เกาะ รวมทั้งสิ้นประมาณ 17,688.915 ตารางกิโลเมตร หรือ 11,055,571.875 ไร่ คิดเป็นร้อยละ 24 ของพื้นที่ภาคใต้ทั้งหมด ประกอบด้วย

● จังหวัดระนอง	มีพื้นที่	3,298.045	ตารางกิโลเมตร
● จังหวัดพังงา	มีพื้นที่	4,170.895	ตารางกิโลเมตร
● จังหวัดภูเก็ต	มีพื้นที่	570.034	ตารางกิโลเมตร
● จังหวัดกระบี่	มีพื้นที่	4,708.512	ตารางกิโลเมตร
● จังหวัดตรัง	มีพื้นที่	4,941.439	ตารางกิโลเมตร

ลักษณะสภาพแวดล้อมทางภูมิศาสตร์ของแต่ละจังหวัดมีลักษณะเด่นดังนี้

จังหวัดระนอง

มีลักษณะภูมิประเทศส่วนใหญ่เป็นทิวเขา หุบเขาสลับซับซ้อน ประมาณ ร้อยละ 86 ของพื้นที่จังหวัด มีพื้นที่ราบเพียงร้อยละ 14 ของพื้นที่เท่านั้น โดยทางทิศตะวันออกของพื้นที่จะมีแนวเทือกเขาตะนาวศรีทอดตัวเป็นแนวยาวจากทิศเหนือสู่ทิศใต้ ประกอบด้วย เขาแดน เขาห้วยเสียด เขานมสาว ลักษณะของพื้นที่ที่มีความลาดเอียงจากทิศตะวันออกลงสู่ทะเลอันดามันทางทิศตะวันตก โดยมีพื้นที่ติดแนวชายฝั่งทะเลอันดามันประมาณ 69 กิโลเมตร ประกอบด้วยเกาะน้อยใหญ่ ทั้งสิ้น 62 เกาะ ได้แก่ เกาะพยาม เกาะสินไห เกาะช้าง และเกาะเหลา เป็นต้น

จังหวัดพังงา

มีลักษณะภูมิประเทศส่วนใหญ่เป็นเทือกเขาสูงสลับซับซ้อนและที่ราบสูงทางด้านตะวันตกของพื้นที่ โดยจะทอดตัวเป็นแนวยาวตามแนวเหนือใต้ มีเทือกเขาที่สำคัญได้แก่ เทือกเขาภูเก็ตซึ่งเป็นเทือกเขาที่ต่อเนื่องมาจากเทือกเขาตะนาวศรี บริเวณตอนกลางของพื้นที่จะมีลักษณะเป็นที่ราบเชิงเขามีความสูงจาก

ระดับน้ำทะเลปานกลางประมาณ 20-120 เมตร ส่วนใหญ่จะอยู่ในพื้นที่อำเภอเมืองพังงา อำเภอตะกั่วทุ่ง อำเภอตะกั่วป่า และอำเภอท้ายเหมือง ลักษณะของพื้นที่จะลาดเอียงจากทิศตะวันออกไปยังทิศตะวันตก ลงสู่ทะเลอันดามันและมีที่ราบแคบๆ ตามชายฝั่งทะเลยาวประมาณ 239.25 กิโลเมตรโดยตามแนว ชายฝั่งทะเล จะมีป่าชายเลนเกือบตลอดพื้นที่ประกอบด้วยเกาะประมาณ 105 เกาะ ได้แก่ เกาะยาว หมู่เกาะสุรินทร์ และ หมู่เกาะสิมิลัน เป็นต้น

จังหวัดภูเก็ต

มีลักษณะเป็นเกาะที่ตั้งอยู่ตามชายฝั่งทะเล มีลักษณะทางธรณีวิทยาคล้ายคลึงกับแผ่นดินใหญ่ พื้นที่ร้อยละ 70 ของจังหวัดเป็นภูเขาทอดยาวตามแนวเหนือใต้ และอีกร้อยละ 30 เป็นที่ราบฝั่งตะวันตกของ เกาะเป็นภูเขา ทางทิศเหนือและด้านตะวันออกเฉียงเหนือเป็นที่ราบสูง ขณะที่ด้านตะวันออกเป็นพื้นที่ราบ จังหวัดภูเก็ตมีลำน้ำ ลำห้วย และคลองขนาดเล็ก รวม 9 สายและมีแหล่งน้ำผิวดินที่เป็นพрудธรรมชาติ ชุมเมืองเก่า และอ่างเก็บน้ำของกรมชลประทาน ด้านตะวันออกพื้นที่ชายฝั่งทะเลประกอบด้วย หาดโคลน ป่าชายเลน และพื้นที่ทรายอก ขณะที่ด้านตะวันตกเป็นหาดทรายสวยงาม นอกจากนี้ยังมีเกาะบริวารทั้งสิ้น 32 เกาะ ได้แก่ เกาะนก เกาะนาคาน้อย เกาะนาคาใหญ่ เกาะมะพร้าว และเกาะซี เป็นต้น

จังหวัดกระบี่

มีลักษณะภูมิประเทศส่วนใหญ่เป็นภูเขาหินปูน ที่มีลักษณะเป็นภูเขาโดดๆ เตี้ยๆ มีลำหินปูนบ่อน้ำร้อน และแอ่งน้ำที่เกิดจากการยุบตัวของพื้นดิน สลับกับพื้นที่แบบลูกคลื่นลอนลาด และที่ราบเชิงเขาบริเวณทาง ตอนบนของพื้นที่ ทางตอนกลางของพื้นที่มีแนวภูเขาที่สำคัญทอดตัวในแนวเหนือใต้ ได้แก่ ภูเขาพนมเบญจา นอกจากนี้บริเวณด้านตะวันตกของพื้นที่มีลักษณะเป็นที่ราบแคบๆ ตามชายฝั่งทะเล มีความยาวประมาณ 160 กิโลเมตร มีลักษณะเป็นชายฝั่งทะเลงามตัว จึงทำให้ชายฝั่งทะเลมีลักษณะเว้าแหว่ง สูงชันต่างกัน บางบริเวณ มีภูเขาติดกับชายฝั่งทะเล เช่น เขากาโรส และประกอบด้วย หมู่เกาะน้อยใหญ่ ประมาณ 154 เกาะ โดยเป็นเกาะ ที่มีประชากรอาศัยอยู่เพียง 13 เกาะ เกาะที่สำคัญได้แก่ เกาะลันตา และเกาะพีพี ซึ่งเป็นสถานที่ท่องเที่ยว ที่สวยงามติดอันดับของโลก

จังหวัดตรัง

มีลักษณะภูมิประเทศส่วนใหญ่เป็นภูเขาหินปูนเนินสูงๆ ต่ำๆ สลับด้วยภูเขาใหญ่เล็ก ถ้ำ และแอ่งน้ำ ที่เกิดจากการยุบตัวของพื้นดิน กระจัดกระจายอยู่ทั่วไปภายในพื้นที่ ได้แก่ ถ้ำเขาช้างหาย ถ้ำเล ถ้ำพระวิเศษ เป็นต้น ในขณะที่พื้นที่ราบมีสัดส่วนค่อนข้างน้อยซึ่งส่วนใหญ่ใช้ในการปลูกข้าวทางทิศตะวันออกมีเทือกเขา บรรทัดทอดตัวยาวจากเหนือจดใต้โดยเป็นเส้นแบ่งเขตแดนระหว่างจังหวัดตรังกับจังหวัดพัทลุง ซึ่งตามแนวทิวเขา ปกคลุมด้วยป่าดงดิบที่สมบูรณ์ นอกจากนี้ทางด้านทิศตะวันตกของพื้นที่มีลักษณะเป็นที่ราบตามชายฝั่งทะเล

มีความยาวประมาณ 119 กิโลเมตร สภาพพื้นที่ส่วนใหญ่เป็นป่าชายเลนที่ยังคงความอุดมสมบูรณ์ ประกอบด้วยพื้นที่ที่เป็นเกาะทั้งสิ้น 46 เกาะ

4.1.2 สภาพภูมิอากาศ

กลุ่มจังหวัดภาคใต้ฝั่งอันดามัน มีสภาพภูมิอากาศเป็นแบบมรสุมเมืองร้อนดังนี้

จังหวัดระนอง อยู่ภายใต้อิทธิพลของลมมรสุมตะวันตกเฉียงใต้ ทำให้มีฝนตกชุกเกือบตลอดปี มี 2 ฤดูกาล ประกอบด้วย

- ฤดูร้อน ระหว่างเดือนกุมภาพันธ์ถึงพฤษภาคม มีอากาศร้อนมากและนับวันจะร้อนมากขึ้น เนื่องจากสภาพแวดล้อมเปลี่ยนแปลงไป

- ฤดูฝน แบ่งออกเป็น 2 ช่วง เพราะได้รับอิทธิพลของลมแตกต่างกัน ช่วงที่หนึ่งระหว่างเดือนมิถุนายนถึงตุลาคม มีฝนตกชุกมาก เนื่องจากได้รับอิทธิพลของลมมรสุมตะวันตกเฉียงใต้จากทะเลอันดามัน ช่วงที่สอง ระหว่างเดือนพฤศจิกายนถึงมกราคม ได้รับอิทธิพลจากลมมรสุมตะวันออกเฉียงเหนือพัดมาจากฝั่งอ่าวไทย ทำให้มีฝนตกเบาบาง อุณหภูมิไม่สูงนัก อากาศเย็นสบาย อุณหภูมิ มีความแตกต่างกันไม่มากนักระหว่างเดือนที่มีอุณหภูมิสูงที่สุดกับเดือนที่มีอุณหภูมิต่ำที่สุด มีอุณหภูมิเฉลี่ยประมาณ 26-28 องศาเซลเซียส ปริมาณน้ำฝน ปริมาณน้ำฝนเฉลี่ยประมาณ 4,100 มิลลิเมตรต่อปี

จังหวัดพังงา มีลักษณะภูมิอากาศแบบมรสุมเขตร้อน มี 3 ฤดูกาล ประกอบด้วย

- ฤดูร้อน เริ่มตั้งแต่เดือนมกราคมถึงเดือนเมษายน ระยะเวลาเป็นช่วงว่างของฤดูมรสุมจะมีลมจากทิศตะวันออกเฉียงใต้พัดปกคลุม ทำให้มีอากาศร้อนอบอ้าวทั่วไป เดือนที่มีอากาศร้อนที่สุดคือ มีนาคม

- ฤดูฝน เริ่มตั้งแต่กลางเดือนพฤษภาคมถึงกลางเดือนตุลาคม ซึ่งเป็นฤดูมรสุมตะวันตกเฉียงใต้พัดปกคลุม ประเทศไทย และมีร่องความกดอากาศต่ำปกคลุมภาคใต้เป็นระยะ ๆ อีกด้วย จึงทำให้มีฝนตกมากตลอดฤดูและเดือนกันยายนจะมีฝนตกมากที่สุด

- ฤดูหนาว เริ่มตั้งแต่กลางเดือนพฤศจิกายนถึงกลางเดือนมกราคม ซึ่งเป็นฤดูมรสุมตะวันออกเฉียงเหนือ จะมีลมเย็นและแห้งจากทิศตะวันออกเฉียงเหนือพัดผ่าน ทำให้มีอากาศเย็นทั่วไป แต่เนื่องจากจังหวัดพังงาอยู่ใกล้ทะเล อุณหภูมิจะลดลงเพียงเล็กน้อยอากาศจึงไม่สู้หนาวเย็นมากนัก และตามชายฝั่งมีฝนตกทั่วไปแต่มีปริมาณไม่มาก อุณหภูมิ จังหวัดพังงาอยู่ใกล้ทะเล ฤดูร้อนจึงไม่ร้อนมาก ส่วนฤดูหนาวไม่ถึงกับหนาวจัด

จังหวัดกระบี่ มีลักษณะภูมิอากาศแบบมรสุมในเขตร้อน และได้รับอิทธิพลจากลมมรสุมตะวันตกเฉียงใต้และลมมรสุมตะวันออกเฉียงเหนือทำให้มีฝนตกชุกตลอดปีและมีเพียง 2 ฤดูกาล ประกอบด้วย

- ฤดูร้อน เริ่มตั้งเดือนมกราคมจนถึงเดือนเมษายน
- ฤดูฝน เริ่มตั้งแต่เดือนพฤษภาคมไปจนถึงเดือนธันวาคม จากการที่มีลักษณะภูมิอากาศแบบมรสุมในเขตร้อน อุณหภูมิในแต่ละฤดูกาล จึงไม่แตกต่างกันมากนัก คือ อยู่ระหว่าง 17.9 – 39.1 องศาเซลเซียสปริมาณน้ำฝนโดยเฉลี่ยอยู่ในช่วงประมาณ 2,069.8 – 2,263.1 มิลลิเมตรต่อปี

จังหวัดภูเก็ต มีลักษณะภูมิอากาศแบบเขตร้อนชื้น อยู่ในพื้นที่ของลมมรสุมตะวันตกเฉียงใต้ และลมมรสุมตะวันออกเฉียงเหนือ มีอากาศร้อนชื้นตลอดปี มี 2 ฤดูกาล ประกอบด้วย

- ฤดูร้อน เริ่มตั้งแต่เดือนธันวาคมถึงเดือนมีนาคม
- ฤดูฝน เริ่มตั้งแต่เดือนเมษายนถึงเดือนพฤศจิกายน

จังหวัดตรัง มีลักษณะภูมิอากาศแบบร้อนชื้นสลับชุ่มชื้น ได้รับอิทธิพลจากลมมรสุมตะวันตกเฉียงใต้และลมมรสุมตะวันออกเฉียงเหนือทั้งสองด้าน มี 2 ฤดูกาล ประกอบด้วย

- ฤดูร้อน เริ่มตั้งแต่เดือนมกราคมถึงเดือนเมษายน
- ฤดูฝน เริ่มตั้งแต่เดือนพฤษภาคมถึงเดือนธันวาคม

4.1.3 ลักษณะทางธรณีสัณฐาน

ลักษณะทางธรณีสัณฐานของพื้นที่กลุ่มจังหวัดภาคใต้ฝั่งอันดามัน มีลักษณะเป็นชายฝั่งทะเลยุบตัว (Submerged shoreline) ซึ่งทำให้น้ำทะเลไหลเข้ามาท่วมบริเวณผืนดินชายฝั่ง และเกิดเป็นแนวชายฝั่งขึ้นใหม่ในบริเวณที่เป็นผืนแผ่นดินมาแต่เดิม ชายฝั่งทะเลประเภทนี้ส่วนใหญ่มักเป็นหน้าผาชัน ไม่ค่อยมีที่ราบชายฝั่ง และแนวชายฝั่งมีลักษณะเว้าแหว่ง มีอ่าวและเกาะเล็กๆ มากมาย นอกจากนี้ แม่น้ำที่ไหลลงสู่ทะเลส่วนมากจะมีปากแม่น้ำกว้างเป็นพิเศษ ซึ่งเรียกปากน้ำชนิดนี้ว่า ชะวากทะเล ตัวอย่างเช่น บริเวณปากแม่น้ำกระบุรี จังหวัดระนอง เป็นต้น ซึ่งจากลักษณะทางธรณีสัณฐานของพื้นที่ดังกล่าว ก่อให้เกิดความได้เปรียบของพื้นที่ในด้านการมีแหล่งท่องเที่ยวที่มีความสวยงามและหลากหลาย ได้แก่

- **ถ้ำ** เกิดจากการกัดเซาะผุพังทางกายภาพและทางเคมี เนื่องจากภูเขาส่วนใหญ่เป็นภูเขาหินปูน ส่งผลให้มีหินงอก หินย้อยตามธรรมชาติที่สวยงาม และกลายเป็นแหล่งท่องเที่ยวที่สำคัญ เช่น ถ้ำพุงช้าง ถ้ำฤๅษีสวรรค์ และถ้ำลูกเสือ ในจังหวัดพังงา ถ้ำพระนาง ถ้ำพระนางโน ถ้ำโต๊ะหลวง ถ้ำเพชร ถ้ำผีหัวโต ในจังหวัดกระบี่
- **ถ้ำลอด (Sea Arch)** ลักษณะเป็นโพรงหรือถ้ำที่เปิดทะเลออกทะเลทั้งสองด้าน ถ้ำลอดที่มีชื่อเสียงและเป็นแหล่งท่องเที่ยวของไทย คือ ถ้ำลอดที่อุทยานแห่งชาติอ่าวพังงา จังหวัดพังงา
- **แก่ง** เกิดจากแม่น้ำที่ไหลผ่านชั้นหินและเกิดการกัดเซาะ ซึ่งในพื้นที่มีเส้นทางล่องแก่งที่สำคัญ ได้แก่ แก่งโตนปรีวรรต ในจังหวัดพังงา

ส่วนที่มีการพังทลายมากเป็นหินที่มีความอ่อนตัวกว่าจึงถูกคลื่นและกระแสน้ำกัดเซาะจนเว้าลึกเข้าไปกลายเป็นอ่าว(Bay) ได้แก่ อ่าวนาง อ่าวไร่เลย์ อ่าวน้ำเมา จังหวัดกระบี่ อ่าวแม่ยาย อ่าวช่องขาด อ่าวสุเทพ อ่าวจาก อ่าวฝักกาด จังหวัดพังงา อ่าวปอ อ่าวสะพาน อ่าวภูเก็ต อ่าวมะขาม อ่าวฉลอง จังหวัดภูเก็ต เป็นต้น

4.1.4 การลำดับชั้นหิน (Stratigraphy)

ชายฝั่งทะเลอันดามันมีสภาพธรณีวิทยาที่รองรับด้วยชั้นหินต่างๆ ตั้งแต่มหายุคพาลีโอโซอิก (Paleozoic Era) มีโซโซอิก (Mesozoic) และซีโนโซอิก (Cenozoic Era) แต่ไม่พบชั้นหินในมหายุคพรีแคมเบรียน (Precambrian Era) ซึ่งสำรวจพบบริเวณชายฝั่งอ่าวไทยที่จังหวัดนครศรีธรรมราช จากการประมวลข้อมูลจากแผนที่ธรณีวิทยาประเทศไทย และรายงานการสำรวจอื่นๆ สรุปภาพรวมของการกระจายตัวของชั้นหินตามแนวทิวเขาหลักต่อเนื่องกับแนวเกาะในทะเลได้ดังนี้

- ทิวเขาภูเก็ต ประกอบไปด้วยแนววางตัวของโครงสร้างชั้นหินในมหายุคพาลีโอโซอิกตอนบน ได้แก่ ชั้นหินตะกอนเนื้อผลสมจำพวกหินทราย หินโคลน และหินโคลนปนกรวดในกลุ่มหินแก่งกระจานยุคคาร์บอนิเฟอรัส (Carboniferous Period) ซึ่งแทรกซอนด้วยมวลหินแกรนิต มหายุคมีโซโซอิกในด้านตะวันตกของทิวเขาเป็นส่วนใหญ่ และในทิวเขาย่อยในจังหวัดพังงา และกระบี่ จะพบชั้นหินกลุ่มหินภูเก็ตนี้แทรกสลับด้วยชั้นหินปูนและหินทรายในกลุ่มหินราชบุรี ยุคเพอร์เมียน (Permian Period) และชั้นหินตะกอนเนื้อประสมจำพวกหินกรวดมน หินทรายแป้ง หินดินดาน ในกลุ่มหินตรัง ยุคจูแรสสิก-ครีเทเชียส (Jurassic-Cretaceous Period) (เทียบเคียงได้กับกลุ่มหินลำปาง) ซึ่งเป็นชั้นหินในมหายุคมีโซโซอิก โดยแนวเกาะชายฝั่งจะประกอบด้วยชนิดหินต่อเนื่องสัมพันธ์กับแนวทิวเขาบนฝั่ง ได้แก่ กลุ่มหินภูเก็ตในแนวเกาะใกล้ฝั่งจังหวัดระนอง หินแกรนิตในแนวเกาะใกล้ฝั่ง หมู่เกาะสุรินทร์และสิมิลัน กลุ่มหินราชบุรี กลุ่มหินตรัง และกลุ่มหินแก่งกระจานในหมู่เกาะในอ่าวพังงา พีพี ลันตา จนถึงกลุ่มเกาะทะเลตรัง

- ทิวเขานครศรีธรรมราชที่วางตัวจากอ่าวบ้านดอนลงมาทางใต้ถึงจังหวัดสตูลจะประกอบไปด้วยแนววางตัวของโครงสร้างชั้นหินในมหายุคพาลีโอโซอิกตอนล่าง ได้แก่ ชั้นหินทรายสลับหินดินดานสีแดงในกลุ่มหินตะรุเตา ยุคแคมเบรียน (Cambrian Period) สอดคล้องต่อเนื่องกับกลุ่มหินปูนทุ่งสง ยุคออร์โดวิเซียน (Ordovician) ซึ่งวางตัวใต้ชั้นหินดินดานและหินทรายกลุ่มหินทองผาภูมิ ยุคไซลูเรียน-ดีโวเนียน (Silurian-Devonian) ซึ่งแทรกซอนด้วยมวลหินแกรนิตขนาดใหญ่ในยุคไทรแอสซิก (Triassic) และบางพื้นที่แทรกสลับด้วยชั้นหินโคลนปนกรวดของกลุ่มหินแก่งกระจาน โดยแนวเกาะชายฝั่งจะประกอบด้วยชนิดหินต่อเนื่องสัมพันธ์กับแนวทิวเขาบนฝั่ง ได้แก่ กลุ่มหินตะรุเตาและกลุ่มหินทุ่งสงในหมู่เกาะเกตุรา เกาะตะรุเตา หินแกรนิตไทรแอสซิกและกลุ่มหินแก่งกระจานในหมู่เกาะอาดัง-ราวี

- บริเวณใกล้ตัวจังหวัดกระบี่และบริเวณสุสานหอยแหลมโพธิ์มีพื้นที่สะสมตัวของหินมหายุคซีโนโซอิกในกลุ่มหินกระบี่ยุคเทอร์เชียรี (Tertiary Period) ประกอบไปด้วยชั้นหินตะกอนเนื้อประสมต่างๆ และชั้นถ่านหิน ในทางธรณีวิทยาเรียกพื้นที่สะสมตัวนี้ว่า แอ่งเทอร์เชียรี นอกจากนี้ ใต้ทะเล

อันดามันในเขตประเทศไทยเป็นขอบตะวันออกของแอ่งเมอร์กูย ซึ่งเป็นแอ่งสะสมตะกอนยุคเทอร์เชียรี เป็นหินตะกอนทะเลน้ำตื้นถึงน้ำลึก

- บริเวณที่ลาดเชิงเขาจนถึงชายฝั่งทะเล เป็นตะกอนยุคควอเทอร์นารี (Quaternary) ประกอบด้วย ตะกอนจากการผุพังอยู่กับที่ของหินดาน ตะกอนเศษหินเชิงเขา และตะกอนน้ำพา ซึ่งสะสมตัวตั้งแต่สมัยไพลสโตซีน (Pleistocene Epoch) ถึงสมัยโฮโลซีน (Holocene Epoch) ในปัจจุบันพื้นที่ชายฝั่งมีการสะสมตะกอนปัจจุบันที่สำคัญสองกลุ่ม ได้แก่ หาดทรายและตะกอนดินเม็ดละเอียดบริเวณที่ราบน้ำขึ้นถึง โดยมีการสะสมตัวของหาดทรายและสันทรายบริเวณที่ราบชายฝั่ง ตลอดจนเกาะสันดอนที่เด่นชัดบริเวณชายฝั่งทะเลด้านเหนือ ตั้งแต่ใต้จังหวัดระนองจนถึงฝั่งตะวันตกของฝั่งภูเก็ต โดยสลับกับหาดเลนบริเวณปากแม่น้ำ ส่วนบริเวณปากน้ำกระบือและด้านใต้ลงมาจากอ่าวพังงาเป็นการสะสมตัวดินเลนบริเวณปากแม่น้ำอย่างเด่นชัดสลับกับหาดทรายช่วงสั้นๆ

สำหรับการลำดับชั้นหินตามข้อมูลการสำรวจการกระจายตัวในพื้นที่ชายฝั่งอันดามันสามารถเทียบเคียงหินยุคต่างๆ ที่ได้จัดกลุ่มหินและหมวดหินตามระบบการสำรวจทางธรณีวิทยา เป็นหินมหายุคพาลีโอโซอิกตอนล่าง หินมหายุคพาลีโอโซอิกตอนบน หินมหายุคมีโซโซอิก และหินมหายุคซีโนโซอิก

4.1.5 ลักษณะทางสมุทรศาสตร์

● ลักษณะชายฝั่ง

ลักษณะชายฝั่งทะเลของพื้นที่กลุ่มจังหวัดภาคใต้ฝั่งอันดามัน มีลักษณะเป็นชายฝั่งทะเลยุบตัวลงหรือจมตัว ซึ่งเกิดจากการเปลี่ยนแปลงของลักษณะสัณฐานชายฝั่งครั้งใหญ่เมื่อประมาณ 65 ล้านปีมาแล้ว ในยุคเทอร์เชียรี การจมตัวของชายฝั่งทำให้ชายฝั่งทะเลของพื้นที่ที่มีความลาดชันและเกิดเป็นแนวไม่ราบเรียบ เว้าแหว่ง มีอ่าว และเกาะแก่งมากมาย ที่เห็นได้ชัดเจน คือ บริเวณปากแม่น้ำกระบือ จังหวัดระนอง เกาะสำคัญ ได้แก่ เกาะภูเก็ต เกาะตะรุเตา เกาะลันตา เกาะพีพี เกาะลียง เกาะพระทอง และเกาะยาวใหญ่ บริเวณชายฝั่งทะเลบางแห่งเป็นพื้นที่ที่น้ำทะเลท่วมถึง มีป่าชายเลนขึ้นอยู่ ได้แก่บริเวณตั้งแต่อ่าวพังงาลงไปถึงจังหวัดตรัง และพบร่องรอยการกัดเซาะแนวชายฝั่งตามอ่าวต่างๆ บ้าง เช่น บริเวณอ่าวฉลอง อ่าวภูเก็ต อ่าวราไวย์ และอ่าวมะพร้าว เป็นต้น

● ความลึกของพื้นผิวทะเล

ความลึกของพื้นผิวทะเลบริเวณชายฝั่งทะเลของพื้นที่กลุ่มจังหวัดภาคใต้ฝั่งอันดามันแบ่งได้ 2 พื้นที่ตามเส้นชั้นความลึกของน้ำทะเล ซึ่งก่อให้เกิดความหลากหลายของแนวปะการังทั้งชนิดและปริมาณ คือ พื้นผิวทะเลบริเวณชายฝั่งด้านตะวันตกของจังหวัดระนอง พังงาและภูเก็ต สภาพพื้นทะเลมีความลาดชันสูง ความลึกน้ำเฉลี่ยประมาณ 1,000 เมตร โดยเฉพาะบริเวณแอ่งอันดามันซึ่งเป็นบริเวณที่ท้องทะเลไทยมีความลึกมากที่สุด ประมาณ 3,000 เมตร ลักษณะโดยทั่วไปเป็นทรายและทรายปนโคลน ในขณะที่พื้นผิวทะเลบริเวณชายฝั่งทะเลบริเวณทะเลพังงาฝั่งใต้ ทะเลภูเก็ตฝั่งตะวันออกทะเลกระบี่ และทะเลตรัง มีความลาดตื้นน้อย ส่วนของไหล่ทวีปมีความลึกไม่เกิน 300 เมตร ลักษณะพื้นทะเลเป็นเลนโคลน

และเลนปนทราย ส่วนตะกั่มะริดและแอ่งสุมาตรามีความลึกเฉลี่ยประมาณ 1,000 และ 1,500 เมตรตามลำดับ

- **กระแสน้ำ**

กระแสน้ำในทะเลอันดามันบริเวณพื้นที่กลุ่มจังหวัดภาคใต้ฝั่งอันดามัน ได้รับอิทธิพลจากลมมรสุม ก่อให้เกิดการไหลเวียนของน้ำในทิศทางต่างๆ ซึ่งอาจแบ่งได้ 2 ลักษณะ คือ กระแสน้ำที่มีทิศทางไม่แน่นอน (Turbulence) บริเวณชายฝั่งทะเลด้านใต้จังหวัดระนอง และภูเก็ตฝั่งตะวันตก และกระแสน้ำที่มีทิศทางแน่นอน พบบริเวณทะเลชายฝั่งด้านเหนือของจังหวัดระนอง ด้านใต้และด้านตะวันออกของจังหวัดภูเก็ตสรุปได้ดังนี้

- **กระแสน้ำบริเวณชายฝั่งทะเลด้านใต้จังหวัดระนอง และภูเก็ตฝั่งตะวันตก** มีลักษณะเป็น Turbulence น้ำทะเลมีทิศทางไหลไม่แน่นอน รูปแบบจะเปลี่ยนแปลงอยู่ตลอดเวลา อาจเนื่องมาจากลักษณะชายฝั่ง สภาพภูมิประเทศ หรือเกิดจากการผสมผสานของลักษณะการเกิดของกระแสน้ำแต่ละประเภท ที่ไม่มีประเภทหนึ่งประเภทใดแสดงลักษณะเด่นออกมาเป็นอิทธิพลต่อกัน โดยปกติแล้ว ถ้าเป็นทะเลเปิดกระแสน้ำมักจะมีรูปแบบเป็น Turbulence มากกว่าทะเลปิด

- **กระแสน้ำบริเวณชายฝั่งทะเลด้านเหนือของจังหวัดระนอง ด้านใต้และด้านตะวันออกของจังหวัดภูเก็ต** มีลักษณะแบบ Tidal Current ตามรูปแบบอิทธิพลน้ำขึ้นน้ำลง โดยช่วงน้ำขึ้นกระแสน้ำจะไหลจากด้านใต้ของเกาะแมทธิวไปยังด้านตะวันออกสู่ปากน้ำระนอง และไหลจากด้านใต้ของเกาะภูเก็ตไปยังด้านตะวันออกของเกาะบริเวณอ่าวพังงาและไหลในทิศทางตรงกันข้ามในช่วงน้ำลง กระแสน้ำลักษณะต่างๆ เหล่านี้ ส่งผลกระทบต่อสิ่งแวดล้อมหลายประการ เช่น ความขุ่นของน้ำ ที่อยู่อาศัยของสัตว์น้ำเป็นต้น และยังเกิดอิทธิพลต่างๆ ในแต่ละฝั่งของพื้นที่กลุ่มภาคใต้ฝั่งอันดามันไม่เหมือนกัน นอกจากนี้รูปแบบของกระแสน้ำบริเวณจังหวัดภูเก็ตและจังหวัดระนองดังกล่าวส่งผลให้บริเวณด้านใต้และด้านตะวันออกของเกาะภูเก็ตและบริเวณปากแม่น้ำระนองซึ่งกระแสน้ำมีทิศทางแน่นอน ทำให้การตกตะกอนล่าช้าและช่วยในการพัดพาตะกอนน้อยกว่าด้านใต้ทะเลตะวันออก

- **การขึ้นลงของน้ำทะเล**

การขึ้นลงของน้ำทะเลบริเวณชายฝั่งทะเลของพื้นที่กลุ่มจังหวัดภาคใต้ฝั่งอันดามัน มีลักษณะเป็นน้ำคู่หรือน้ำขึ้นลงวันละ 2 ครั้ง (Semidiurnal Tide) มีระดับการขึ้นลงของน้ำ ณ สถานีตรวจวัดของกรมอุทกศาสตร์ กองทัพเรือ ที่ปากน้ำระนองและจังหวัดภูเก็ต มีน้ำขึ้นเฉลี่ย (Mean High Water) เท่ากับ +0.60 และ +0.56 เมตร และน้ำลงเฉลี่ย (Mean Low Water) เท่ากับ -1.12 และ -1.17 เมตร จากระดับน้ำทะเลปานกลาง ตามลำดับ ช่วงความแตกต่างของน้ำทะเล (Tidal Range) เท่ากับ 1.73 เมตร อันจะส่งผลต่อการใช้ประโยชน์ของพื้นที่ชายฝั่ง โดยเฉพาะอย่างยิ่งการคมนาคมขนส่งทางน้ำ การเพาะเลี้ยงชายฝั่งและกิจกรรมการท่องเที่ยวอื่นๆ ของชายฝั่ง

- **คลื่น**

บริเวณชายฝั่งทะเลของพื้นที่กลุ่มจังหวัดภาคใต้ฝั่งอันดามันด้านทิศตะวันตก จะพบคลื่นผิวน้ำในระยะเวลาอันยาวนาน คือ ในรอบ 1 ปี มีระยะเวลาถึง 6 เดือนที่มีลมและคลื่นเคลื่อนเข้าสู่ชายฝั่งทะเลด้านทิศตะวันตกของพื้นที่จังหวัดระนอง พังงา ภูเก็ต ตรัง และจังหวัดกระบี่ คลื่นผิวน้ำนี้เป็นคลื่นที่เกิดจากอิทธิพลของความเร็วลมและทิศทางลม โดยมีความเร็วปานกลางเฉลี่ยประมาณ 7.20 กิโลเมตรต่อชั่วโมง ความเร็วสูงสุดเฉลี่ยประมาณ 69 กิโลเมตรต่อชั่วโมง ก่อให้เกิดคลื่นสูง 0.43 เมตร และ 4.15 เมตร ตามลำดับ ซึ่งมักเป็นคลื่นที่มีอิทธิพลต่อการกัดเซาะพังทลายของชายฝั่งได้ ส่วนบริเวณชายฝั่งด้านตะวันออกของจังหวัดภูเก็ต พบว่า คลื่นมีอิทธิพลต่อบริเวณนี้น้อยมาก ทำให้บริเวณส่วนใหญ่โดยเฉพาะบริเวณอ่าวภูเก็ตมีอัตราการตกตะกอนค่อนข้างสูง ซึ่งเห็นได้จากตะกอนเลนบริเวณสะพานหินที่ขยายออกไปจากชายฝั่งจนทำให้พื้นที่ท้องทะเลบริเวณนี้มีลักษณะตื้นเขิน

4.1.6 ทรัพยากรดิน

ลักษณะทางกายภาพของพื้นที่กลุ่มจังหวัดภาคใต้ฝั่งอันดามันมีความหลากหลายประกอบด้วยภูเขา แหล่งน้ำ ชายฝั่งทะเล และฝั่งทะเลที่มีน้ำท่วมถึง ทำให้เกิดลักษณะดินประเภทต่างๆโดยทั่วไป ดินมักเป็นดินทรายและดินตะกอนที่ค่อนข้างเป็นกรด ซึ่งมีความอุดมสมบูรณ์ปานกลางถึงค่อนข้างต่ำ ส่วนดินบริเวณชายฝั่งทะเลส่วนใหญ่เป็นดินที่เกิดจากการผุพังสลายตัวของวัตถุตกค้างและหินดาน ส่วนบริเวณที่มีน้ำทะเลท่วมถึงอยู่เสมอ เนื้อดินเป็นประเภทดินเลนซึ่งมีการระบายน้ำเลวถึงเลวมาก ประกอบด้วยดินที่มีลักษณะแตกต่างกัน หลายชนิดปะปนกัน เนื้อดินตั้งแต่ดินร่วนปนทรายถึงดินเหนียว โดยลักษณะดินของพื้นที่กลุ่มจังหวัดภาคใต้ฝั่งอันดามันจะแตกต่างกันตามธรณีสัณฐานและวัตถุต้นกำเนิดดิน ดังนี้

- **หาดทรายและสันทราย (Beach ridges and sand dunes)** พบเป็นแนวยาวแคบๆขนานกับชายฝั่งทะเลด้านตะวันตก เกิดจากการกระทำของคลื่นหรือกระแส น้ำทะเลพัดเอาทรายและเปลือกหอยต่างๆ ไปกองทับถมไว้เหนือหาดทราย ทำให้เกิดเป็นสันทรายเตี้ยๆ ลักษณะของเนื้อดินเป็นดินทรายและบางบริเวณจะมีเปลือกหอยปะปนอยู่ มีสภาพพื้นที่เป็นลูกคลื่นลอนลาด มีความลาดชัน 1-4% ดินเป็นดินลึก มีความอุดมสมบูรณ์ของดินต่ำ การใช้ประโยชน์ที่ดินส่วนใหญ่เป็นสวนมะพร้าว

- **ที่ราบลุ่มน้ำทะเลท่วมถึง (Active tidal flats)** ลักษณะพื้นที่เป็นที่ราบลุ่มชายฝั่งทะเลที่น้ำทะเลขึ้นถึงอยู่เป็นประจำ ส่วนใหญ่เกิดตามบริเวณปากแม่น้ำ เกิดจากการทับถมของตะกอนตามบริเวณปากแม่น้ำ ปัจจุบันบริเวณพื้นที่ดังกล่าวจะเป็นป่าโกงกางเป็นส่วนใหญ่ ลักษณะดินประกอบด้วย ดินที่มีลักษณะแตกต่างกันหลายชนิดปะปนกัน ตั้งแต่ดินร่วนปนทรายถึงดินเหนียว และเป็นดินลึกมาก มีการระบายน้ำเลว ดินเค็มหรือดินเค็มกรดแผ่ เนื่องจากอิทธิพลของน้ำทะเล การใช้ประโยชน์ของที่ดินส่วนใหญ่เป็นป่าชายเลน

- **บริเวณที่ราบตะกอนลำน้ำ (Alluvial plain) ประกอบด้วย**
 - **บริเวณที่เป็นสันดินริมน้ำ (Levee)** เกิดจากที่แม่น้ำลำธารพาตะกอนที่ทับถมในบริเวณฝั่งแม่น้ำหรือลำน้ำมีความลาดชันประมาณ 2 – 4% ดินที่พบเป็นดินเนื้อละเอียด มีการระบายน้ำดีการใช้ประโยชน์ส่วนใหญ่ปลูกไม้ผล
 - **บริเวณที่เป็นที่ราบลานตะพักลำน้ำระดับต่ำ (Low terrace)** ลักษณะพื้นที่เป็นที่ราบเรียบ เกิดจากตะกอนลำน้ำที่ถูกพัดพามาทับถมกันเป็นเวลานาน มีความลาดชัน 1 – 2% ดังนั้นจึงทำให้ดินมีลักษณะเนื้อดินแตกต่างกันไป เช่น ดินเหนียว ดินร่วนปนดินเหนียว ดินเหนียวปนทราย หรือ ดินร่วนเหนียวปนทราย เป็นต้น โดยทั่วไปมีการระบายน้ำเร็วในพื้นที่ที่มีการใช้ประโยชน์ของที่ดิน ใช้ทำนาข้าว ปลูกยางพารา และปลูกปาล์มน้ำมัน
 - **บริเวณที่เป็นลูกคลื่นของลานตะพักลำน้ำ (Old alluvial terrace)** ลักษณะเป็นที่ดอนอยู่ถัดจากที่ราบลานตะพักลำน้ำระดับต่ำ ซึ่งเกิดจากการเปลี่ยนแปลงทิศทางเดินของแม่น้ำลำธารและการกัดเซาะของแม่น้ำลำธารในอดีต ทำให้ภูมิประเทศดังกล่าวเป็นเนิน มีลักษณะคล้ายลูกคลื่น ดินส่วนใหญ่มีลักษณะเป็นดินเนื้อหยาบหรือค่อนข้างเป็นทราย บางแห่งพบลูกรังปะปนอยู่ในชั้นดิน การใช้ประโยชน์ที่ดินปลูกยางพารา มะพร้าว ไม้ผล และปาล์มน้ำมัน
 - **บริเวณลานตะพักลำน้ำระดับกลาง (Middle terrace)** ลักษณะเป็นที่ดอนอยู่ถัดจากที่ราบ ลานตะพักลำน้ำระดับต่ำ ซึ่งเกิดจากการเปลี่ยนแปลงทิศทางเดินของแม่น้ำลำธาร และการกัดเซาะของแม่น้ำลำธารในอดีต ทำให้ภูมิประเทศดังกล่าวเป็นเนิน มีลักษณะคล้ายลูกคลื่นลอนลาด มีความลาดชัน 2 – 5% ดินที่พบส่วนใหญ่เป็นดินลึก มีการระบายน้ำดีถึงค่อนข้างดี ดินส่วนใหญ่จะมีลักษณะเป็นดินเนื้อหยาบหรือค่อนข้างเป็นทราย คือ มีเนื้อดินเป็นดินร่วนปนทราย บางแห่งพบลูกรังปะปนอยู่ในชั้นดิน การใช้ประโยชน์ของที่ดินส่วนใหญ่ใช้ปลูกยางพารา มะพร้าว ไม้ผล และปาล์มน้ำมัน
 - **พื้นที่ที่เหลื่อมค้ำจากการกัดกร่อน (Erosion surface)** บริเวณนี้เคยเป็นเนินเขาหรือภูเขามาก่อน ต่อมาเกิดการกัดกร่อนจากธรรมชาติ ทำให้ผิวพื้นกลายเป็นลูกคลื่นลอนลาดถึงลอนชัน ดังในปัจจุบัน มีความลาดชัน 8 -35% เป็นดินที่เกิดอยู่กับที่ ดินที่พบส่วนใหญ่เป็นดินลึกปานกลางถึงตื้น มีการระบายน้ำดี สำหรับลักษณะเนื้อดินจะแตกต่างกันตามวัตถุต้นกำเนิดดิน ถ้าวัตถุต้นกำเนิดดินเป็นพวกหินดินดานหรือหินฟิลไลต์ อนุภาคดินละเอียด และดินส่วนใหญ่จะเป็นดินลึกปานกลาง
 - **บริเวณที่ลาดเชิงเขาและเนินเขา (Foothill slope and hilly)** ลักษณะพื้นที่เป็นเนินเขาเตี้ยๆ มีความลาดชัน 16 – 35% ดินที่เกิดส่วนใหญ่เกิดจากการสลายตัวของหินพื้นล่างหรือเกิดจากหินดาด เชิงเขาส่วนใหญ่จะเป็นดินตื้นมีเศษหินปะปน การใช้ประโยชน์ที่ดินเป็นป่าไม้ธรรมชาติ และปลูกยางพารา
 - **พื้นที่ที่เป็นภูเขาและเทือกเขา (Hill and Mountains)** เป็นภูเขาและเทือกเขา สลับซับซ้อนมีความลาดชันมากกว่า 35% เป็นทิวเขาตามแนวเหนือใต้ทางทิศตะวันออกของพื้นที่ ได้แก่

เทือกเขาบรรทัด ทิวเขาภูเก็ต ประกอบด้วยหินชนิดต่างๆ เป็นแหล่งต้นน้ำลำธาร พืชพรรณที่ขึ้นอยู่เป็นป่าดิบชื้น

4.1.7 ทรัพยากรแหล่งน้ำ

แหล่งน้ำในพื้นที่กลุ่มจังหวัดภาคใต้ฝั่งอันดามัน ประกอบด้วย แหล่งน้ำใหญ่ๆ 2 ประเภท คือ แหล่งน้ำผิวดินกับแหล่งน้ำใต้ดิน ดังนี้

- แหล่งน้ำผิวดิน

แหล่งน้ำธรรมชาติในพื้นที่กลุ่มจังหวัดภาคใต้ฝั่งอันดามันมีกระจายทั่วไป มีแม่น้ำสายสำคัญ 3 สาย ในพื้นที่ ได้แก่ แม่น้ำกระบุรี แม่น้ำปะเหลียนและแม่น้ำตรัง มีน้ำไหลตลอดทั้งปี มีแหล่งน้ำผิวดินที่เป็นลำน้ำสำคัญรวมทั้งหมด 36 ลำน้ำ และมีความยาวรวมทั้งหมดประมาณ 980 แต่ในขณะที่บางพื้นที่แม่น้ำ คลอง จะมีลักษณะเป็นลำน้ำสายสั้นๆ มีศักยภาพในการกักเก็บน้ำต่ำ ทำให้เกิดความเสี่ยงต่อการขาดแคลนน้ำในบางช่วงเวลาที่มฤตฤกษ์ยาวนาน โดยสามารถสรุปแหล่งน้ำผิวดินที่เป็นลำน้ำสำคัญรายจังหวัด ได้ดังนี้

จังหวัดระนอง แหล่งน้ำผิวดินของจังหวัดระนองเกิดจากเทือกเขาทางด้านทิศตะวันออกและชุมเหมืองเก่าเป็นส่วนใหญ่ มีลักษณะเป็นทางน้ำสายสั้นๆ ไหลลงสู่ทะเลอันดามันทางด้านทิศตะวันตก มีจำนวนทั้งสิ้น 99 แห่ง สภาพพื้นที่ค่อนข้างดี โดยมีแม่น้ำสายหลักที่สำคัญ 1 สาย คือ แม่น้ำกระบุรี ซึ่งเป็นแม่น้ำสายสำคัญกั้นพรมแดนระหว่างประเทศไทยและสหภาพพม่า ต้นน้ำเกิดจากเขาตุน และเขาจอมแหทางทิศเหนือ ไหลลงสู่ทะเลอันดามันที่บริเวณตำบลปากน้ำ จังหวัดระนอง ความยาวประมาณ 95 กิโลเมตร แม่น้ำกระบุรีเป็นแม่น้ำที่เกิดจากรอยเลื่อนสำคัญที่ยังมีพลัง จึงทำให้บริเวณปากแม่น้ำมีความกว้างถึง 5 กิโลเมตร ยาวต่อเนื่องเข้าไปทางต้นน้ำถึง 40 กิโลเมตร นอกจากนั้นยังมีลำคลองสายสั้นๆ 12สาย กระจายอยู่ทั่วไปภายในพื้นที่ ได้แก่ คลองลำเสียง คลองปากจั่น คลองวัน คลองกระบุรี คลองละอูนคลองหาดส้มแป้น คลองกะเปอร์ คลองนาคา คลองกำพวน คลองบางรี้น คลองละออง และคลองราชภูต

จังหวัดพังงา แหล่งน้ำผิวดินของจังหวัดพังงามีต้นน้ำเกิดจากแนวเทือกเขาภูเก็ตที่เป็นเทือกเขาต่อเนื่องกับเทือกเขาตะนาวศรี ไปลงสู่ทะเลอันดามันและเวียงอ่าวพังงา ซึ่งจะประกอบไปด้วยห้วยลำคลอง จำนวนทั้งสิ้น 357 สาย ซึ่งในจำนวนนี้มีที่ใช้งานได้ช่วงฤดูแล้งเพียง 337 สาย มีแหล่งน้ำที่ได้รับการปรับปรุงฟื้นฟูแล้ว 180 สาย มีลักษณะเป็นทางน้ำสายสั้นๆ ความยาวสูงสุดไม่เกิน 50 กิโลเมตร โดยแหล่งน้ำที่ใช้เป็นแหล่งน้ำดิบเพื่ออุปโภค บริโภค และการเกษตรที่สำคัญของจังหวัดพังงา ได้แก่ คลองพังงาคลองตะกั่วป่า คลองนางยอน คลองนาเตย คลองถ้ำ คลองลำไพรมาศ และคลองบ่อแสน เป็นต้น

จังหวัดกระบี่ พื้นที่ลุ่มน้ำของจังหวัดกระบี่ อยู่ใน 2 ลุ่มน้ำ คือ ลุ่มน้ำตาปีและลุ่มน้ำ ตะวันตก 2 โดยแหล่งน้ำธรรมชาติภายในพื้นที่จะประกอบด้วย ห้วย ลำคลอง จำนวนทั้งสิ้น 144 สาย แต่เป็นแม่น้ำสายสั้นๆ มีน้ำไหลไปทางทิศเหนือออกจังหวัดสุราษฎร์ธานีสู่อ่าวไทย และไหลสู่ทางทิศใต้ ออกทะเลอันดามัน แหล่งต้นน้ำที่สำคัญ คือ กลุ่มภูเขาในเทือกเขาพนมเบญจา กลุ่มเขาน้อยเขาใหญ่ และ กลุ่มเทือกเขาอื่นๆ ระบบการระบายน้ำตามธรรมชาติส่วนใหญ่เป็นแบบลำน้ำสาขาจะไหลลงสู่ลำน้ำใหญ่ คล้ายขนนก ลำน้ำส่วนใหญ่มีลักษณะคดเคี้ยว ค่อนข้างยาว โดยมีทิศทาง การไหลไปทางทิศเหนือสู่อ่าวไทย ที่จังหวัดสุราษฎร์ธานี และไหลลงสู่ทิศใต้ออกทะเลที่มหาสมุทรอินเดีย และด้วยเหตุที่จังหวัดกระบี่มีฝนตก ชุก ดังนั้น ลำน้ำส่วนใหญ่จึงมีน้ำตลอดปี ซึ่งมีลำน้ำที่สำคัญได้แก่ คลองสินปุน คลองกระบี่ใหญ่ คลองกระบี่ น้อย คลองท่อม คลองปกาสัย

จังหวัดภูเก็ต อยู่ในพื้นที่ลุ่มน้ำภาคใต้ฝั่งตะวันตก โดยลุ่มน้ำย่อยเกาะภูเก็ต ประกอบด้วย ลุ่มน้ำเล็กๆ 24 ลุ่มน้ำ กระจายอยู่ทั่วไปภายในพื้นที่ มีพื้นที่รับน้ำฝนรวมกันทั้งสิ้นประมาณ 1,244 ตาราง กิโลเมตร และมีปริมาณน้ำต่อหน่วยพื้นที่เท่ากับ 17.92 ลิตรต่อวินาทีต่อตารางกิโลเมตร แหล่งน้ำผิวดิน จะประกอบด้วย แหล่งน้ำผิวดินตามธรรมชาติ คือ ลำน้ำสายสั้นๆ จำนวน 188 สาย ไหลลงสู่ทะเลด้าน ตะวันออกและ 63 สาย ไหลลงสู่ทะเลด้านทิศใต้และทิศตะวันตก ประกอบด้วยคลองสายสำคัญ 9 สาย คือ คลองบางใหญ่ คลองบางลา คลองบางโรง คลองท่าเรือ คลองท่ามะพร้าว คลองบ้านหยิด คลองพม่าหลง คลองกมลา และคลองโคกโดนด เป็นต้น โดยจังหวัดภูเก็ตยังมีแหล่งน้ำผิวดินจากพื้นที่พรุ ซึ่งส่วนใหญ่ จะกระจายตัวอยู่ในเขตอำเภอกลาง ได้แก่ พรุเจ๊ะสัน พรุจิก พรุแหลมหยุด พรุยาว พรุจุด พรุไม้ขาว และ พรุทุ่งเตียน เป็นต้น มีพื้นที่โดยรวมประมาณ 570 ไร่ นอกจากนี้ ในพื้นที่จังหวัดภูเก็ตยังมีแหล่งน้ำผิวดิน จากเหมืองร้างกระจายอยู่ทั่วไปภายในจังหวัดภูเก็ตประมาณ 113 แห่ง มีปริมาณน้ำรวมกันทั้งหมดมากถึง 50 ล้านลูกบาศก์เมตร

จังหวัดตรัง พื้นที่ลุ่มน้ำของจังหวัดตรังมีต้นกำเนิดจากเทือกเขาบรรทัดเป็นต้นน้ำของ แม่น้ำตรังและแม่น้ำปะเหลียน มีแม่น้ำสำคัญ 2 สาย ได้แก่ แม่น้ำตรัง มีต้นกำเนิดจากเทือกเขาที่สำคัญ 3 ส่วน คือ เทือกเขาบรรทัด จังหวัดนครศรีธรรมราช เทือกเขาบรรทัดในเขตอำเภอห้วยยอด อำเภอนาโยง และเทือกเขาในจังหวัดพัทลุง ไหลผ่านท้องที่จังหวัดตรัง 5 อำเภอ คือ กิ่งอำเภอรัชฎา อำเภอวังวิเศษ อำเภอห้วยยอด อำเภอเมืองและอำเภอกันตัง ลงสู่ทะเลอันดามันที่ปากน้ำกันตัง อำเภอกันตัง รวมความ ยาวประมาณ 123 กิโลเมตร และแม่น้ำปะเหลียน ซึ่งมีความยาวประมาณ 58 กิโลเมตร มีต้นกำเนิดจาก เทือกเขาบรรทัด ในเขตจังหวัดพัทลุงและจังหวัดสตูล ไหลผ่านอำเภอย่านตาขาวและอำเภอปะเหลียนลง สู่ ทะเลอันดามันที่อำเภอปะเหลียน นอกจากนั้นยังมีลำคลองสายสั้นๆ กระจายอยู่ทั่วไปบริเวณชายฝั่งทะเล เช่น คลองกะลาเสใหญ่ คลองกะลาเสน้อย คลองบางสัก คลองหลักชัยและคลองลิพัง

- **แหล่งน้ำใต้ดิน** เมื่อพิจารณาศักยภาพของแหล่งน้ำใต้ดินในพื้นที่กลุ่มจังหวัดภาคใต้ฝั่งอันดามัน จะพบว่า แหล่งน้ำใต้ดินส่วนใหญ่ภายในพื้นที่ที่มีศักยภาพในการพัฒนาค่อนข้างต่ำ โดยมีความสามารถในการให้น้ำน้อยกว่า 2 ลูกบาศก์เมตรต่อชั่วโมงเท่านั้น ครอบคลุมพื้นที่การให้น้ำประมาณ 6,234 ตารางกิโลเมตร หรือประมาณร้อยละ 36.9 ของพื้นที่ให้น้ำบาดาลของกลุ่มจังหวัดภาคใต้ฝั่งอันดามัน โดยส่วนใหญ่กระจายตัวอยู่ในบริเวณพื้นที่จังหวัดระนอง พังงา ภูเก็ต และพื้นที่บางส่วนของจังหวัดตรัง (ได้แก่ อำเภอรษฎา และอำเภอห้วยยอด) ในขณะที่ศักยภาพของแหล่งน้ำใต้ดินในพื้นที่จังหวัดกระบี่และจังหวัดตรัง กลับมีศักยภาพในการให้น้ำสูงกว่าโดยมีความสามารถในการให้น้ำน้อยกว่า 5 ลูกบาศก์เมตรต่อชั่วโมง และ 2-5 ลูกบาศก์เมตรต่อชั่วโมง ครอบคลุมพื้นที่ให้น้ำประมาณ 3,116 และ 2,397 ตารางกิโลเมตร หรือประมาณร้อยละ 18.5 และ 14.2 ของพื้นที่ให้น้ำบาดาลของกลุ่มจังหวัดภาคใต้ฝั่งอันดามัน ตามลำดับ นอกจากนี้เมื่อพิจารณาแหล่งน้ำบาดาลที่มีศักยภาพในการพัฒนาสูงสุด (ให้น้ำมากกว่า 10-20 ลูกบาศก์เมตรต่อชั่วโมง) ของพื้นที่กลุ่มจังหวัดภาคใต้ฝั่งอันดามันกลับพบว่า มีสัดส่วนค่อนข้างต่ำ ครอบคลุมพื้นที่เพียง 1,012 ตารางกิโลเมตร หรือประมาณร้อยละ 5.9 ของพื้นที่ให้น้ำบาดาลของพื้นที่กลุ่มจังหวัดภาคใต้ฝั่งอันดามันเท่านั้น โดยส่วนใหญ่จะกระจายตัวเป็นพื้นที่แคบๆ

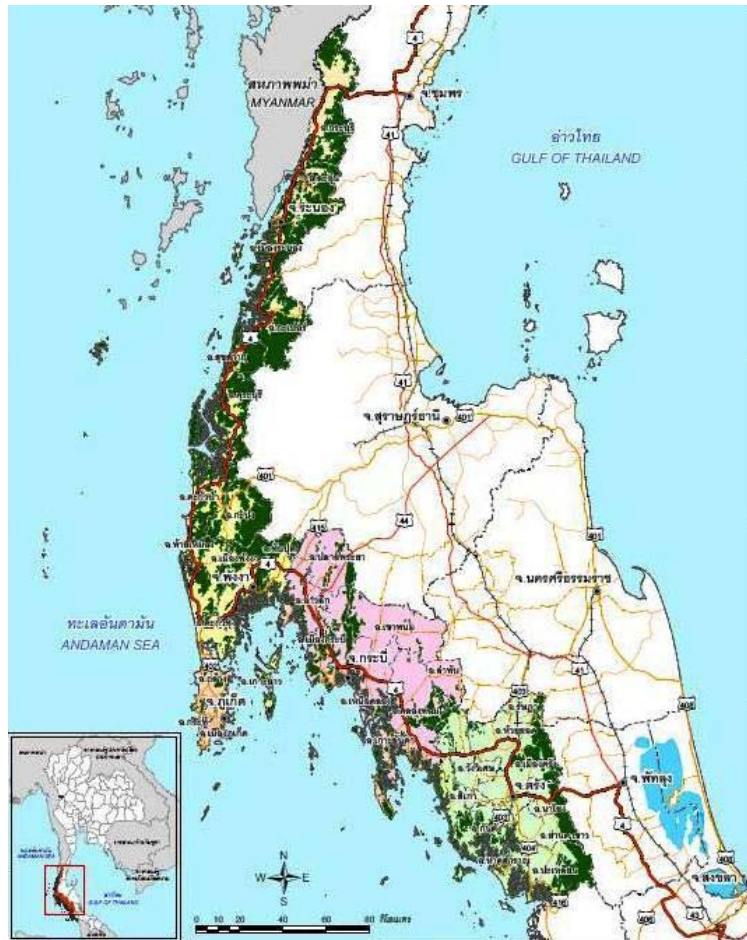
นอกจากนี้พื้นที่กลุ่มจังหวัดภาคใต้ฝั่งอันดามัน มีทรัพยากรแหล่งน้ำที่เกิดจากการพัฒนาแหล่งน้ำที่เป็นโครงการชลประทานขนาดกลาง โครงการชลประทานขนาดเล็ก โครงการสูบน้ำด้วยไฟฟ้า โครงการอันสืบเนื่องมาจากพระราชดำริ และโครงการพัฒนาแหล่งน้ำขององค์กรปกครองส่วนท้องถิ่น รวมทั้งหมด 1,140 โครงการ การพัฒนาแหล่งน้ำส่วนใหญ่กระจายตัวอยู่ในเขตจังหวัดระนองและจังหวัดตรัง ที่มีการพัฒนาแหล่งน้ำรวม 364 โครงการ และ 290 โครงการ ตามลำดับ รองลงมาเป็นการพัฒนาแหล่งน้ำในเขตจังหวัดกระบี่ ภูเก็ต และพังงา ที่มีการพัฒนาแหล่งน้ำรวม 213 โครงการ 161 โครงการ และ 112 โครงการ ตามลำดับ

4.2 ทรัพยากรชีวภาพ

4.2.1 ทรัพยากรป่าไม้

ทรัพยากรป่าไม้ในพื้นที่กลุ่มจังหวัดภาคใต้ฝั่งอันดามัน สามารถแบ่งออกเป็น 3 ประเภทใหญ่ๆ ได้ 3 ประเภท ซึ่งเกิดขึ้นจากอิทธิพลทางลักษณะทางกายภาพและภูมิอากาศที่แตกต่างกัน โดยมีรายละเอียดดังนี้

แผนที่: ทรัพยากรป่าไม้ในพื้นที่กลุ่มจังหวัดภาคใต้ฝั่งอันดามัน



- **ป่าชายเลน (Mangrove Forest) :** มีลักษณะเป็นป่าไม้ไม่ผลัดใบ มีต้นไม้ขึ้นหนาแน่น แต่ละชนิดมีรากค้ำและรากหายใจแตกต่างกันออกไป ป่าประเภทนี้มักพบตามที่ดินเลน ริมหาด หรือบริเวณปากแม่น้ำใหญ่ๆ ที่ได้รับอิทธิพลจากระดับน้ำขึ้นน้ำลง พันธุ์ไม้สำคัญ ได้แก่ โกงกางใบเล็ก โกงกางใบใหญ่ เล็บมือนาง แสม ลาพู พังกาหัวสุม ตะบูน ฝาด โปรง ส่วนพันธุ์ไม้พื้นล่าง ได้แก่ เหงือกปลาหมอ ประดู่ทะเล และกระเพาะปลา เป็นต้น
- **ป่าชายหาด (Beach Forest) :** มีลักษณะเป็นป่าโปร่งไม่ผลัดใบ ขึ้นอยู่ตามชายทะเลที่ไม่ได้รับอิทธิพลของน้ำขึ้นน้ำลง และชายเขาริมทะเล พันธุ์ไม้ที่สำคัญ ได้แก่ หูกวาง หยีทะเล โพทะเล สนทะเล กระถิง ตีนเป็ดทะเล จิกทะเล โกงกางหูช้าง ประม พุ่มป่า สารภีทะเล หงอนไก่ทะเล คันทรง ขาเปี้ย สามงา ส่วนพันธุ์ไม้พื้นล่าง ได้แก่ เตยทะเล พลับพลึง กะทกรก และผักบุงทะเล เป็นต้น
- **ป่าดิบชื้น (Tropical Evergreen Forest) :** เป็นสังคมพืชที่ไม่ผลัดใบ มักพบในบริเวณที่มีอากาศชุ่มชื้นตามหุบเขา ริมน้ำ ลำธาร ห้วย แหล่งน้ำและบนภูเขา พันธุ์ไม้ที่สำคัญ ได้แก่ ยาง หลุมพอ ตะเคียนทอง ตะเคียนชันตาแมว กระบาก เทพทาโร ยมหอม สุพรรณิษย์ พุงฟ้า พลอง ฉก เสียด

ข้อ สัตตบรรณ นาคบุตร ตาเสื่อ และคอแลน เป็นต้น ส่วนพันธุ์ไม้พื้นล่างที่พบ ได้แก่ ปุด เร่วตง กะพ้อ ว่าน สากเหล็ก ใผ่ หมากผู้หมากเมีย คล้า โปรงทอง ลาเพ็ง เฟิร์น และหวาย เป็นต้น

นอกจากนั้นเมื่อพิจารณาพื้นที่ป่า เพื่อการอนุรักษ์ภายในพื้นที่กลุ่มจังหวัดภาคใต้ฝั่งอันดามัน จะพบว่าในปัจจุบันพื้นที่กลุ่มจังหวัดภาคใต้ฝั่งอันดามันมีพื้นที่ป่าสงวนแห่งชาติทั้งสิ้น 207 แห่ง อุทยานแห่งชาติ 17 แห่ง วนอุทยาน 4 แห่ง และเขตห้ามล่าสัตว์ป่า 5 แห่ง และเขตรักษาพันธุ์สัตว์ป่า 8 แห่ง โดยมีรายละเอียดดังต่อไปนี้

- **ป่าสงวนแห่งชาติ** ปัจจุบันพื้นที่กลุ่มจังหวัดภาคใต้ฝั่งอันดามัน มีป่าสงวนแห่งชาติ จำนวน 207 แห่ง มีพื้นที่ตามประกาศพระราชกฤษฎีกา รวมทั้งสิ้น 5,792,058 ไร่ เป็นพื้นที่ป่าสงวนแห่งชาติในเขตจังหวัดระนอง 13 แห่ง มีพื้นที่รวม 1,392,300 ไร่ ป่าสงวนแห่งชาติในเขตจังหวัดพังงา 73 แห่ง มีพื้นที่รวม 1,546,548 ไร่ ป่าสงวนแห่งชาติในเขตจังหวัดภูเก็ต 16 แห่ง มีพื้นที่รวม 107,581.25 ไร่ ป่าสงวนแห่งชาติในเขตจังหวัดกระบี่ 41 แห่ง มีพื้นที่รวม 1,201,886 ไร่ และป่าสงวนแห่งชาติในเขตจังหวัดตรัง 64 แห่ง มีพื้นที่รวม 1,543,742 ไร่

- **อุทยานแห่งชาติ** ปัจจุบันพื้นที่กลุ่มจังหวัดภาคใต้ฝั่งอันดามัน มีอุทยานแห่งชาติ จำนวน 17 แห่ง มีพื้นที่ตามประกาศพระราชกฤษฎีกา รวมทั้งสิ้น 2,646,855 ไร่ เป็นพื้นที่อุทยานแห่งชาติในเขตจังหวัดระนอง 4 แห่ง มีพื้นที่รวม 931,250 ไร่ อุทยานแห่งชาติในเขตจังหวัดพังงา 7 แห่ง มีพื้นที่รวม 1,092,550 ไร่ อุทยานแห่งชาติในเขตจังหวัดภูเก็ต 1 แห่ง มีพื้นที่รวม 56,250 ไร่ อุทยานแห่งชาติในเขตจังหวัดกระบี่ 4 แห่ง มีพื้นที่รวม 422,512.50 ไร่ และอุทยานแห่งชาติในเขตจังหวัดตรัง 1 แห่ง มีพื้นที่รวม 144,292.50 ไร่

- **วนอุทยาน** ปัจจุบันพื้นที่กลุ่มจังหวัดภาคใต้ฝั่งอันดามัน มีวนอุทยาน จำนวน 4 แห่ง มีพื้นที่ตามประกาศพระราชกฤษฎีกา รวมทั้งสิ้น 10,024 ไร่ เป็นวนอุทยานที่อยู่ในเขตจังหวัดพังงา 2 แห่ง คือ วนอุทยานสระนางโมโนร่าห์ และวนอุทยานน้ำตกgramมัญ มีพื้นที่ตามพระราชกฤษฎีการวม 305 ไร่ และวนอุทยานที่อยู่ในเขตจังหวัดตรัง 2 แห่ง คือ วนอุทยานน้ำตกพาน และวนอุทยานบ่อน้ำร้อนกันตัง มีพื้นที่รวม 9,219 ไร่

- **เขตรักษาพันธุ์สัตว์ป่า** ปัจจุบันพื้นที่กลุ่มจังหวัดภาคใต้ฝั่งอันดามัน มีเขตรักษาพันธุ์สัตว์ป่า จำนวน 8 แห่ง มีพื้นที่ตามประกาศพระราชกฤษฎีกา รวมทั้งสิ้น 2,071,928.50 ไร่ เป็นเขตรักษาพันธุ์สัตว์ป่าในเขตจังหวัดระนอง 4 แห่ง ได้แก่ เขตรักษาพันธุ์สัตว์ป่าควนแม่ยายหมอน เขตรักษาพันธุ์สัตว์ป่า อุทยานเสด็จในกรมหลวงชุมพร ด้านทิศใต้ เขตรักษาพันธุ์สัตว์ป่าทุ่งระยะ-นาสัก และเขตรักษาพันธุ์สัตว์ป่า คลองนาคา มีพื้นที่รวม 947,681ไร่ ในเขตจังหวัดพังงา 1 แห่ง ได้แก่ เขตรักษาพันธุ์สัตว์ป่าโตนปริวรรต มีพื้นที่รวม 138,712.50 ไร่ ในเขตจังหวัดกระบี่ 2 แห่ง ได้แก่ เขตรักษาพันธุ์สัตว์ป่าคลองพระยา และเขตรักษาพันธุ์สัตว์ป่าเขาประ-บางคราม มีพื้นที่รวม 193,688 ไร่ และเขตรักษาพันธุ์สัตว์ป่าในเขตจังหวัดตรัง 1 แห่ง ได้แก่ เขตรักษาพันธุ์สัตว์ป่าเขาบรรทัด มีพื้นที่รวม 791,847 ไร่

- **เขตห้ามล่าสัตว์ป่า** ปัจจุบันพื้นที่กลุ่มจังหวัดภาคใต้ฝั่งอันดามัน มีเขตห้ามล่าสัตว์ป่าจำนวน 5 แห่ง มีพื้นที่ตามประกาศพระราชกฤษฎีกา รวมทั้งสิ้น 370,993.25 ไร่ เป็นเขตห้ามล่าสัตว์ป่าในเขตจังหวัดภูเก็ต 1 แห่ง ได้แก่ เขตห้ามล่าสัตว์ป่าเขาพระแทว มีพื้นที่รวม 13,925.00 ไร่ ในเขตจังหวัดกระบี่ 1 แห่ง ได้แก่ เขตห้ามล่าสัตว์ป่าทุ่งทะเล มีพื้นที่รวม 30,631.25 ไร่ และในเขตจังหวัดตรัง 3 แห่ง ได้แก่ เขตห้ามล่าสัตว์ป่าหมู่เกาะลิบง เขตห้ามล่าสัตว์ป่าเขาน้ำพราย เขตห้ามล่าสัตว์ป่าคลองลำชาน มีพื้นที่รวม 326,437.00 ไร่

4.2.2 ระบบนิเวศแนวปะการัง

พื้นที่กลุ่มจังหวัดภาคใต้ฝั่งอันดามัน มีแหล่งปะการังที่ก่อตัวใน 3 บริเวณ คือ (1) บริเวณพื้นราบ (Reef Flat) ที่อยู่ใกล้ชายฝั่งในเขตน้ำตื้น และอาจโผล่พ้นน้ำในช่วงน้ำลง จึงเป็นปะการังที่มีการปรับตัวต่อการเปลี่ยนแปลงของสภาพแวดล้อมได้ดี ปะการังชนิดเด่นที่พบ ได้แก่ ปะการังเขากวาง ปะการังรังผึ้ง ปะการังช่องเหลี่ยม ปะการังสมองร่องสั้น ปะการังวงแหวน ปะการังช่องเล็กแบบกิ่ง และปะการังดอกกะหล่ำ เป็นต้น (2) บริเวณสันหรือไหล่ของแนวปะการัง (Reef Edge หรือ Reef Crest) เป็นบริเวณแคบๆ ที่อยู่ถัดจากบริเวณพื้นราบ เมื่อน้ำลงเต็มที่จะอยู่ในลักษณะปริ่มน้ำและมักได้รับผลกระทบจากคลื่นค่อนข้างรุนแรง ปะการังชนิดเด่นที่พบ ได้แก่ ปะการังโขด ปะการังช่องเล็กแบบแผ่นเคลือบ ปะการังโต๊ะ และปะการังเขากวางทรงพุ่ม เป็นต้น และ (3) บริเวณลาดชัน (Reef Slope) เป็นแนวปะการังที่อยู่บริเวณนอกสุดและลาดลงพื้นที่ด้านล่างที่เป็นเขตน้ำลึก เป็นบริเวณที่มีชนิดของปะการังมากกว่าบริเวณอื่น ชนิดเด่นที่พบ ได้แก่ ปะการังเขากวาง ปะการังดาวใหญ่ ปะการังช่องเล็กแบบแผ่น ปะการังลายลูกฟูก ปะการังจาน ปะการังสีน้ำเงิน และมักพบกัลปังหาปนอยู่

โดยพื้นที่กลุ่มจังหวัดภาคใต้ฝั่งอันดามัน มีพื้นที่แนวปะการังรวมทั้งหมด 62.82 ตารางกิโลเมตร หรือประมาณร้อยละ 49 และ 41 ของพื้นที่แนวปะการังของภาคใต้และของประเทศ ตามลำดับ ซึ่งส่วนใหญ่สามารถพบเห็นแนวปะการังได้มากบริเวณเกาะแก่งต่างๆ ทั้งเกาะใกล้ฝั่งและเกาะที่อยู่ใกล้ไหล่ทวีป โดยแนวปะการังส่วนใหญ่อยู่ในสภาพที่ดีถึงปานกลาง ซึ่งบริเวณที่พบแนวปะการังอยู่ในสภาพดีมาก ได้แก่ บริเวณเกาะตอร์ริลา จังหวัดพังงา และเกาะแก้วใหญ่ จังหวัดภูเก็ต ส่วนบริเวณที่แนวปะการังอยู่ในสภาพเสื่อมโทรมมาก ส่วนใหญ่จะพบในบริเวณแหลมเขารังน้อย และแหลมเขารังใหญ่ จังหวัดพังงา ทางฝั่งตะวันออกของภูเก็ต เกาะแรด เกาะมะพร้าว เกาะปายู และเกาะเฮ จังหวัดภูเก็ต และบริเวณเกาะกลาง จังหวัดกระบี่ สาเหตุของความเสื่อมโทรมของปะการังส่วนใหญ่เกิดจากธรรมชาติ เช่น ลมมรสุมที่รุนแรง การฟอกขาว การระบาดของปลาดาวหนาม สาหร่ายปกคลุม พื้นทะเลมีตะกอนสะสมมาก และคลื่นสึนามิ เป็นต้น ในขณะที่สาเหตุของปัญหาที่เกิดจากการกระทำของมนุษย์ ได้แก่ การทำเหมืองแร่ในทะเลในอดีต ตะกอนดินจากชายฝั่ง การพัฒนาท่าเรือที่จอดทอดสมอเรือ และการท่องเที่ยวทางทะเล เป็นต้น นอกจากนี้ข้อมูลในเบื้องต้นดังที่ได้กล่าวมาแล้วข้างต้นนี้ สามารถสรุปลักษณะของพื้นที่แนวปะการังแยกตามจังหวัดได้ ดังนี้

- **จังหวัดระนอง** ในเขตจังหวัดระนองถึงแม้จะมีเกาะกระจายอยู่ตามชายฝั่งหลายแห่ง แต่ก็พบแนวปะการังก่อตัวได้ไม่มากนัก พื้นที่รวมของแนวปะการังทั้งหมดประมาณ 2.57 ตารางกิโลเมตร ซึ่งนับว่าน้อยที่สุดสำหรับทางฝั่งทะเลอันดามัน ความหลากหลายของชนิดปะการังมีไม่มากนัก ส่วนใหญ่เป็นปะการังที่ชอบขึ้นในน้ำตื้น ทนต่อตะกอนและคลื่นได้ดี ได้แก่ปะการังโขด ปะการังสมอง ปะการังวงแหวน ปะการังช่องเหลี่ยม ปะการังดอกไม้ทะเลและปะการังโต๊ะ หากพิจารณาโดยรวมแล้ว มีเพียงที่เกาะค้ำควาที่แนวปะการังยังอยู่ในสภาพสมบูรณ์ดี บริเวณที่เสื่อมโทรมพบมากที่เกาะลูกกาออกและเกาะกาน้อย ส่วนบริเวณอื่นๆ นอกเหนือจากนี้อยู่ในสภาพสมบูรณ์ปานกลาง

- **จังหวัดพังงา** จังหวัดพังงานับว่าเป็นจังหวัดที่มีเกาะมากมาย จึงมีแหล่งของปะการังมากตามไปด้วย พื้นที่รวมของแนวปะการังทั้งหมดประมาณ 25.6 ตารางกิโลเมตร ซึ่งนับว่าใหญ่ที่สุดในประเทศ จากการที่ท้องทะเลบริเวณจังหวัดพังงามีทั้งที่อยู่ในเขตทะเลลึกและเขตน้ำตื้น ทำให้เห็นความแตกต่างของการพัฒนาการก่อตัวแนวปะการังแตกต่างกันอย่างชัดเจน ในอ่าวพังงาซึ่งเป็นเขตทะเลน้ำตื้นมีแนวปะการังก่อตัวตามเกาะทางตอนนอกของอ่าว เป็นแนวปะการังน้ำตื้น ส่วนใหญ่แนวค่อนข้างแคบและมักจะลึกไม่เกิน 3 - 5 เมตร ชนิดปะการังที่พบส่วนใหญ่เป็นพวกที่ทนต่อตะกอนได้ดี โดยเฉพาะพวกปะการังโขด ปะการังสมองร่องสั้น และปะการังจาน ส่วนใหญ่อยู่ในสภาพสมบูรณ์ปานกลางจนถึงเสื่อมโทรม

สำหรับในเขตทะเลน้ำลึก มีกลุ่มเกาะที่นับว่าเป็นแหล่งที่มีแนวปะการังขนาดใหญ่ที่สำคัญที่สุดของประเทศไทย โดยเฉพาะบริเวณหมู่เกาะสุรินทร์และหมู่เกาะสิมิลัน ทั้งสองแหล่งนี้มีชนิดปะการังที่หลากหลาย และสำหรับในประเทศไทยแล้วเป็นแหล่งจำเพาะที่มีสภาพแวดล้อมเหมาะสมต่อการเจริญเติบโตของแนวปะการังประเภทเขากวางแปรงล้างขวด นอกจากนี้ยังเป็นแหล่งที่พบปะการังชนิดใหม่ของโลก คือปะการังเขากวางที่มีลักษณะแบบพุ่มพานชื่อ *Acropora kosurini* อย่างไรก็ตามถึงแม้แนวปะการังสุรินทร์และหมู่เกาะสิมิลันจะเป็นแหล่งที่มีแนวปะการังที่มีการพัฒนาการมากที่สุดก็ตาม ในช่วงปีที่ผ่านมาแนวปะการังส่วนใหญ่อยู่ในสภาพสมบูรณ์ปานกลางจนถึงเสื่อมโทรม ทั้งนี้ยังไม่รวมถึงกองหินใต้น้ำซึ่งยังจัดว่าสมบูรณ์มากและมีความสำคัญต่อการท่องเที่ยวเป็นอย่างยิ่งมีเพียงเกาะตอลินลาเท่านั้นที่ยังคงมีสภาพสมบูรณ์ดีมาก

- **จังหวัดภูเก็ต** เกาะภูเก็ตและเกาะบริวารมีแนวปะการังก่อตัวรวมกันเป็นพื้นที่ประมาณ 16.63 ตารางกิโลเมตร สภาพปะการังในพื้นที่ที่เปิดออกสู่ทะเลลึกส่วนใหญ่อยู่ในสภาพสมบูรณ์ปานกลาง โดยเฉพาะที่เกาะราชาซึ่งอาจถือว่าไม่ได้รับผลกระทบทางด้านมลพิษจากชายฝั่งเลยยังมีสภาพสมบูรณ์ดี ส่วนพื้นที่ที่อยู่ทางซีกตะวันออกของเกาะภูเก็ตเป็นสภาพธรรมชาติที่เอื้ออำนวยให้มีการพัฒนาของปะการังเลนและแหล่งหญ้าทะเลกระจายอยู่หลายแห่งเป็นเหตุให้พัฒนาการของแนวปะการังเป็นไปได้ในระดับหนึ่ง อย่างไรก็ตามในช่วงสองทศวรรษที่ผ่านมาจังหวัดภูเก็ตมีการขยายตัวทางกิจกรรมบนชายฝั่งและในทะเลเป็นอย่างมาก เป็นเหตุให้แนวปะการังซีกตะวันออกของเกาะภูเก็ตได้รับผลกระทบจากตะกอนที่เกิดจาก

การพัฒนาชายฝั่ง ตะกอนน้ำเสียที่ถูกพัดพามาตามลาดคลองไหลลงสู่ทะเล รวมทั้งตะกอนที่ฟุ้งกระจายบนพื้นทะเลน้ำตื้นบริเวณป่าชายเลนที่พบอยู่ทั่วไป แนวปะการังในพื้นที่ส่วนนี้จึงอยู่ในสภาพเสื่อมโทรมมาก

- **จังหวัดกระบี่** แนวปะการังส่วนใหญ่กระจายอยู่ตามเกาะต่างๆมีแนวปะการังเพียงส่วนน้อยที่ก่อตัวได้บ้างตามชายฝั่งแผ่นดินใหญ่รวมพื้นที่ของแนวปะการังทั้งหมดประมาณ 13.53 ตารางกิโลเมตร แนวปะการังที่อยู่ตามเกาะต่างๆส่วนใหญ่อยู่ในสภาพที่สมบูรณ์ปานกลาง อย่างไรก็ตามสภาพที่เสื่อมโทรมก็สามารถพบได้ทั่วไปตามเกาะที่มีป่าชายเลนขึ้นได้ดี เช่น เกาะปู เกาะกลาง เกาะลันตาใหญ่ สำหรับแหล่งที่มีปะการังโดยรวมอยู่ในสภาพสมบูรณ์ดีพบเพียง 2 แหล่ง คือ ที่เกาะยูง และเกาะปิ๊ะ

- **จังหวัดตรัง** แนวปะการังก่อตัวอยู่ตามเกาะต่างๆที่ห่างออกมาจากชายฝั่งแผ่นดินใหญ่ ซึ่งมีจำนวนไม่มากนัก รวมพื้นที่แนวปะการังทั้งหมดประมาณ 4.47 ตารางกิโลเมตร สภาพส่วนใหญ่อยู่ในเกณฑ์สมบูรณ์ปานกลางจนถึงสมบูรณ์ดี บริเวณที่สภาพแนวปะการังเสื่อมโทรมพบมากที่เกาะตะลิ่งและเกาะมุกเนื่องจากเป็นแหล่งที่มีป่าชายเลนขนาดใหญ่จึงได้รับผลกระทบค่อนข้างมาก

ตารางที่ 4.2-1 ขนาดพื้นที่ของแนวปะการังและสภาพแนวปะการังในพื้นที่กลุ่มจังหวัดภาคใต้ฝั่งอันดามัน

จังหวัด	พื้นที่ (ตร.กม.)	สภาพแนวปะการัง (ร้อยละ) *				
		ดีมาก	ดี	ปานกลาง	โทรมเสื่อม	เสื่อมโทรมมาก
ระนอง	2.57	1.50	7.60	36.40	37.90	16.60
พังงา	25.60	1.80	5.40	28.20	29.90	34.70
ภูเก็ต	16.63	2.00	7.70	23.60	35.00	31.70
กระบี่	13.53	3.50	13.50	49.60	23.20	10.20
ตรัง	4.49	5.00	26.90	28.10	16.90	23.10
รวม	62.82	2.76	12.22	33.18	28.58	23.26

ที่มา : กรมประมง ปี พ.ศ.2550

หมายเหตุ : * คิดเป็นร้อยละจากระยะทางรวมที่สำรวจในแต่ละจังหวัด

4.2.3 แหล่งหญ้าทะเล

แหล่งหญ้าทะเลเป็นแหล่งอนุบาลสัตว์น้ำวัยอ่อน แหล่งหลบภัย แหล่งหาอาหารที่มีความสมบูรณ์และเป็นแหล่งอาหารที่สำคัญของพะยูน ซึ่งเป็นสัตว์ที่ใกล้จะสูญพันธุ์ นอกจากนี้แล้วหญ้าทะเลยังมีส่วนช่วยป้องกันการกัดเซาะชายฝั่ง และลดการพังทลายของหน้าดิน โดยบริเวณพื้นที่กลุ่มจังหวัดภาคใต้ฝั่งอันดามันถือเป็นพื้นที่ที่มีแหล่งหญ้าทะเลผืนใหญ่ที่สุดในน่านน้ำไทยมีพื้นที่รวมกันทั้งสิ้นประมาณ 92.104 ตารางกิโลเมตร หรือ 57,565 ไร่ คิดเป็นร้อยละ 62 ของแหล่งหญ้าทะเลของประเทศ ครอบคลุมพื้นที่ทะเลที่เป็นเขตน่านน้ำชายฝั่งและเกาะต่างๆ 49 แห่ง ได้แก่ บริเวณเกาะกาใหญ่ เกาะช้าง เกาะพะงายม จังหวัด

ระนอง หาดสนงาม หาดเขาหน้ายักษ์ บ้านทับละมุ แหลมหาด เกาะยาวใหญ่ แหลมปะการัง เกาะผ้า เกาะพระทอง อ่าวพังงา จังหวัดพังงา บ้านหลุมถ่าน-เขาทองใต้ บ้านท่าเสน อ่าวท่าเสน เกาะศรีบอยา เกาะกา เกาะปู เกาะจำ จังหวัดกระบี่ หุ่นแหลมไทร ริมเขาแบนะ หาดหยงหลิง เกาะมุก ปากคลองเจ้าไหม เกาะลิง และเกาะนก จังหวัดตรัง โดยบริเวณที่พบแหล่งหญ้าทะเลที่ใหญ่ที่สุดและสมบูรณ์ที่สุดของประเทศไทยอยู่ในบริเวณอุทยานแห่งชาติหาดเจ้าไหม เกาะลิงและเกาะมุก จังหวัดตรัง ชนิดของหญ้าทะเลที่พบในท้องทะเลของพื้นที่กลุ่มจังหวัดภาคใต้ฝั่งอันดามัน มี 11 ชนิด จากจำนวน 12 ชนิด ที่พบในน่านน้ำไทยทั้งฝั่งทะเลอ่าวไทยและฝั่งทะเลอันดามัน หญ้าทะเลชนิดเด่นที่พบ ได้แก่ หญ้าเงาแคะ หญ้าเงาใส หญ้ากูดชายทะเล หญ้าชะเงาใบฟันเลื่อย หญ้าใบมะกรูด หญ้าคาทะเล และหญ้ากูดชายเข็มน เป็นต้น โดยสถานการณ์ของแหล่งหญ้าทะเลภายในพื้นที่ในปัจจุบันมีทั้งที่มีสภาพตามธรรมชาติสมบูรณ์ สมบูรณ์ปานกลาง เสื่อมโทรม และเสื่อมโทรมมาก โดยสาเหตุของความเสื่อมโทรมของแหล่งหญ้าทะเลส่วนใหญ่เกิดจากการถมทะเล การสร้างท่าเรือ การทำการประมงที่ใช้เครื่องมือที่ไม่เหมาะสมโดยใช้เครื่องมือประเภทเรืออวนลากขนาดเล็ก เรืออวนรุน การทำการเพาะเลี้ยงตามชายฝั่ง ซึ่งก่อให้เกิดความเสื่อมโทรมของสิ่งแวดล้อมบริเวณแหล่งหญ้าทะเล

ตารางที่ 4.2-2 รายชื่อหญ้าทะเลที่พบในทะเลอันดามัน

วงศ์	ชื่อวิทยาศาสตร์	ชื่อไทย
Cymodoceaceae	Halodule pinifolia	หญ้าผมนาง, หญ้ากูดชายเข็มน
Cymodoceaceae	Halodule uninervis	หญ้าชะเงาใบสั้นสีเขียวปลายใบแฉก, หญ้ากูดชายทะเล
Cymodoceaceae	Cymodocea rotundata	หญ้าชะเงาใบสั้นสีน้ำตาล, หญ้าชะเงาใบมน
Cymodoceaceae	Cymodocea serrulata	หญ้าชะเงาใบสั้นปล้องยาว, หญ้าชะเงาใบฟันเลื่อย
Cymodoceaceae	Syringodium isoetofolium	หญ้าใบสน, หญ้าต้นหอมทะเล
Hydrocharitaceae	Enhalus acoroides	หญ้าอ่อง, หญ้าคาทะเล, หญ้าชะเงาใบยาว
Hydrocharitaceae	Thalassia hemprichii	หญ้าเต่า, หญ้าชะเงาเต่า
Hydrocharitaceae	Halophila ovalis	หญ้าเงา, หญ้าใบมะกรูด, หญ้าอำพัน
Hydrocharitaceae	Halophila minor	หญ้าเงาใบเล็ก
Hydrocharitaceae	Halophila decipiens	หญ้าเงาใส
Hydrocharitaceae	Halophila beccarii	หญ้าแคะ, หญ้าเงาแคะ

ที่มา : กรมทรัพยากรทางทะเลและชายฝั่ง ปี พ.ศ.2550

4.2.4 สัตว์ทะเลหายาก

ปัจจุบันสถานการณ์ของสัตว์ทะเลภายในพื้นที่ชายฝั่งทะเลอันดามันถูกคุกคามเป็นอย่างมาก จนเกิดสภาวะที่ใกล้จะสูญพันธุ์โดยเฉพาะในกลุ่มของพะยูน เต่าทะเล โลมาและวาฬ และฉลามวาฬ โดยส่วนใหญ่มีสาเหตุมาจากมนุษย์โดยตรง ไม่ว่าจะเป็นการล่าเพื่ออาหาร เพื่อการค้า การแย่งและทำลาย

แหล่งอาหาร แหล่งวางไข่ รวมทั้งการทำประมง ซึ่งพื้นที่กลุ่มจังหวัดภาคใต้ฝั่งอันดามัน มีสัตว์ทะเลหายากที่มีโอกาสพบเห็นในธรรมชาติเป็นครั้งคราวและบางฤดูกาล โดยจากรายงานของกรมทรัพยากรทางทะเลและชายฝั่งทะเลชี้ให้เห็นว่า บริเวณพื้นที่กลุ่มจังหวัดภาคใต้ฝั่งอันดามัน มีจำนวนประชากรสัตว์ทะเลหายากที่สามารถตรวจพบ รวมกันทั้งหมดประมาณ 580 ตัว โดยมีรายละเอียด ดังต่อไปนี้

ตารางที่ 4.2-3 แหล่งที่พบและจำนวนประชากรสัตว์ทะเลหายากของพื้นที่กลุ่มจังหวัดภาคใต้ฝั่งอันดามัน

สัตว์ทะเลหายาก	จำนวนที่พบ (ตัว)	แหล่งที่พบ
1. เต่าทะเล - เต่ามะเฟือง เต่าหญ้า และเต่าตนุ	120	เกาะสุรินทร์ เกาะสิมิลัน หาดท้ายเหมือง จังหวัดพังงา หาดไม้ขาว จังหวัดภูเก็ต
2. พะยูน	200	พบมากที่สุดบริเวณเกาะมุกและเกาะลิบง จังหวัดตรัง บริเวณแหล่งหญ้าทะเลของจังหวัดระนอง พังงา ภูเก็ต และกระบี่
3. โลมาและวาฬ - โลมาปากขวด - โลมาหลังโหนก - โลมาจุด - โลมาลายแถบ - โลมากระโดด - โลมาอิรวดี - โลมาหัวบาตรหลังเรียบ - วาฬบรูด้า - วาฬเพชฌฆาต	50 60 30 30 30 10 30 10 5	อ่าวพังงา จังหวัดพังงา อ่าวกระบี่ จังหวัดกระบี่ อ่าวปะเหลียน จังหวัดตรัง ชายฝั่งทะเลของจังหวัดระนอง กระบี่ และตรัง ทะเลเปิดของจังหวัดระนอง พังงา ภูเก็ต กระบี่ และตรัง ทะเลเปิดของจังหวัดระนอง พังงา ภูเก็ต กระบี่ และตรัง ทะเลเปิดของจังหวัดระนอง พังงา ภูเก็ต กระบี่ และตรัง ทะเลเปิดของจังหวัดระนอง พังงา ภูเก็ต กระบี่ และตรัง เกาะสุรินทร์ จังหวัดพังงา เกาะราชาใหญ่และเกาะราชาน้อย จังหวัดภูเก็ต เกาะสุรินทร์ จังหวัดพังงา เกาะราชาใหญ่ เกาะราชาน้อย และเกาะไม้ท่อน จังหวัด ภูเก็ต
4. ฉลามวาฬ	5	กองหินริชิว จังหวัดพังงา เกาะบอนและเกาะตาชัย จังหวัดพังงา อ่าวป่าตอง จังหวัดภูเก็ต
พื้นที่กลุ่มจังหวัดภาคใต้ฝั่งอันดามัน	580	

ที่มา : แหล่งที่พบและจำนวนประชากรสัตว์ทะเลหายากของพื้นที่กลุ่มจังหวัดภาคใต้ฝั่งอันดามัน ปี พ.ศ.2550

- **เต่าทะเล** ปัจจุบันพบเต่าทะเลภายในพื้นที่กลุ่มจังหวัดภาคใต้ฝั่งอันดามันจำนวน 120 ตัว ได้แก่ เต่ามะเฟือง เต่าหญ้า และเต่าตนุ ซึ่งส่วนใหญ่จะพบบริเวณเกาะสุรินทร์ เกาะสิมิลัน หาดท้ายเหมือง จังหวัดพังงา และหาดไม้ขาว จังหวัดภูเก็ต
- **พะยูน** ปัจจุบันพบพะยูนภายในพื้นที่กลุ่มจังหวัดภาคใต้ฝั่งอันดามันจำนวน 200 ตัว โดยแหล่งที่พบพะยูนมากที่สุดจะอยู่บริเวณเกาะมุก เกาะลิบง หาดหยงหลิงและเขาแบนะ จังหวัดตรัง และบริเวณแหล่งหญ้าทะเลของจังหวัดระนอง พังงา ภูเก็ต และกระบี่
- **โลมาและวาฬ** ปัจจุบันพบโลมาและวาฬภายในพื้นที่กลุ่มจังหวัดภาคใต้ฝั่งอันดามันจำนวน 9 ชนิด 255 ตัว ประกอบด้วย โลมาปากขวด 50 ตัว โลมาหลังโหนก 60 ตัว โลมาจุด 30 ตัว โลมาลายแถบ 30 ตัว โลมากระโดด 30 ตัว โลมาอิรวดี 10 ตัว โลมาหัวบาตรหลังเรียบ 30 ตัว วาฬบรูด้า 10 ตัว และวาฬเพชฌฆาต 5 ตัว โดยแหล่งที่พบส่วนใหญ่จะอยู่บริเวณทะเลเปิด เกาะในทะเลเล็กใกล้ไหล่ทวีป ได้แก่ เกาะสุรินทร์ จังหวัดพังงาเกาะราชาใหญ่และเกาะราชาน้อย และเกาะไม้ท่อน จังหวัดภูเก็ต และอ่าวต่างๆ ได้แก่ อ่าวพังงา จังหวัดพังงา อ่าวกระบี่ จังหวัดกระบี่ และอ่าวปะเหลียน จังหวัดตรัง
- **ฉลามวาฬ** ปัจจุบันพบฉลามวาฬภายในพื้นที่กลุ่มจังหวัดภาคใต้ฝั่งอันดามันจำนวน 5 ตัว โดยแหล่งที่พบส่วนใหญ่จะอยู่บริเวณหินริชิว เกาะบอน และเกาะตาชัย จังหวัดพังงา และอ่าวป่าตอง จังหวัดภูเก็ต

4.2.5 พื้นที่ชุ่มน้ำ

พื้นที่กลุ่มจังหวัดภาคใต้ฝั่งอันดามัน มีพื้นที่ชุ่มน้ำครอบคลุมพื้นที่รวมทั้งหมด 2,751.041 ตารางกิโลเมตร หรือประมาณร้อยละ 16 ของพื้นที่กลุ่มจังหวัดภาคใต้ฝั่งอันดามัน โดยพื้นที่ชุ่มน้ำส่วนใหญ่กระจายตัวอยู่ในเขตจังหวัดตรัง ครอบคลุมพื้นที่ทั้งสิ้น 1,150.659 ตารางกิโลเมตร หรือประมาณร้อยละ 42 ของพื้นที่ชุ่มน้ำของพื้นที่กลุ่มจังหวัดภาคใต้ฝั่งอันดามัน รองลงมาได้แก่ จังหวัดพังงา ระนอง กระบี่ และภูเก็ต ครอบคลุมพื้นที่ทั้งสิ้นประมาณ 662.971 577.728 248.000 และ 111.683 ตารางกิโลเมตร ตามลำดับ พื้นที่ชุ่มน้ำส่วนใหญ่ภายในพื้นที่จะเป็นประเภททะเล ชายฝั่งทะเล และปากน้ำ ที่มีความสำคัญระดับนานาชาติและระดับชาติ โดยพื้นที่ชุ่มน้ำแต่ละแห่งจะมีความแตกต่างของทรวดทรงทางกายภาพของภูมิสัณฐานและความหลากหลายทางชีวภาพของพันธุ์พืชและพันธุ์สัตว์ โดยปัจจุบันพื้นที่กลุ่มจังหวัดภาคใต้ฝั่งอันดามันได้มีการสงวนรักษา การอนุรักษ์ การฟื้นฟูบูรณะ และการใช้ประโยชน์ที่คุกคามพื้นที่ชุ่มน้ำที่นำมาซึ่งความเสื่อมโทรม ความถดถอย และมลพิษที่ปนเปื้อน โดยจากข้อมูลของสำนักนโยบายและแผนทรัพยากรธรรมชาติและสิ่งแวดล้อม สามารถจำแนกพื้นที่ชุ่มน้ำภายในพื้นที่กลุ่มจังหวัดภาคใต้ฝั่งอันดามันตามระดับความสำคัญ ได้ดังตารางที่ 4.2-4

- **พื้นที่ชุ่มน้ำที่มีความสำคัญระดับระหว่างประเทศ**

พื้นที่กลุ่มจังหวัดภาคใต้ฝั่งอันดามันมีพื้นที่ชุ่มน้ำที่มีความสำคัญในระดับระหว่างประเทศ ขึ้นทะเบียนแรมซาร์ทั้งสิ้น 4 แห่ง ได้แก่ พื้นที่ชุ่มน้ำอุทยานแห่งชาติแหลมสน-ปากแม่น้ำกระบุรี-ปากคลองกะเปอร์ จังหวัดระนอง พื้นที่ชุ่มน้ำอุทยานแห่งชาติอ่าวพังงา พื้นที่ชุ่มน้ำปากแม่น้ำกระบุรี จังหวัดกระบี่ และพื้นที่ชุ่มน้ำอุทยานแห่งชาติหาดเจ้าไหม-เขตห้ามล่าสัตว์ป่าหมู่เกาะลิบง-ปากน้ำตรัง จังหวัดตรัง

- **พื้นที่ชุ่มน้ำที่มีความสำคัญระดับนานาชาติและระดับชาติ**

พื้นที่กลุ่มจังหวัดภาคใต้ฝั่งอันดามันมีพื้นที่ชุ่มน้ำที่มีความสำคัญในระดับชาติ ได้แก่ ชายฝั่งทะเลด้านตะวันออกของเกาะภูเก็ต จังหวัดภูเก็ต อุทยานแห่งชาติหาดนพรัตน์ธารา-หมู่เกาะพีพี จังหวัดกระบี่ และป่าชายเลนปะเหลียน-ละงู จังหวัดตรัง เป็นต้น

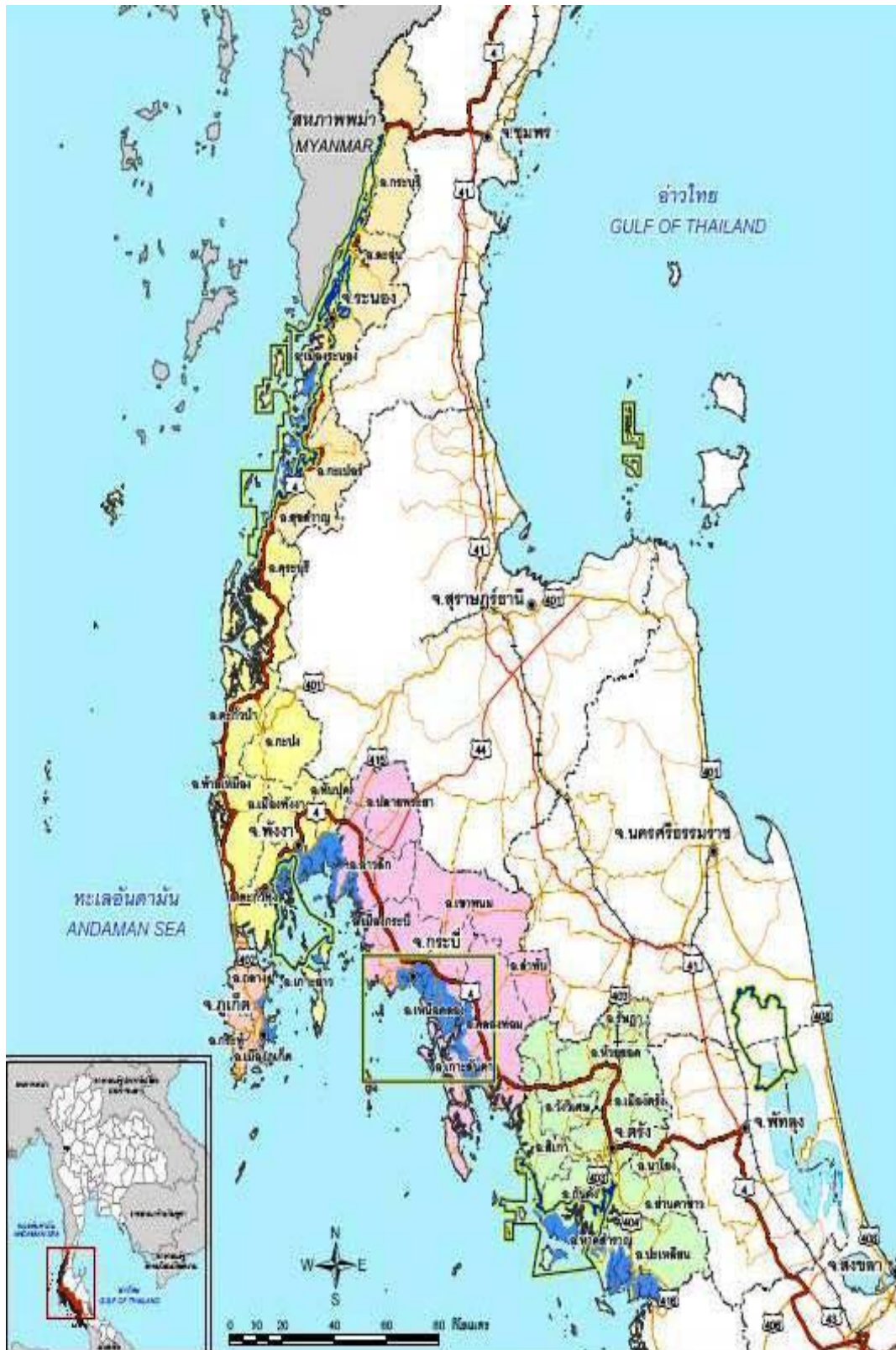
ตารางที่ 4.2-4 พื้นที่ชุ่มน้ำที่มีความสำคัญในพื้นที่กลุ่มจังหวัดภาคใต้ฝั่งอันดามัน

พื้นที่ชุ่มน้ำ	ประเภท	ที่ตั้ง	เนื้อที่(ไร่)	จำนวนชนิดพันธุ์	
				นก	ปลา
พื้นที่ชุ่มน้ำที่มีความสำคัญระดับระหว่างประเทศ					
1) พื้นที่ชุ่มน้ำอุทยานแห่งชาติแหลมสน ปากแม่น้ำกระบุรี-ปากคลองกะเปอร์	ป่าเลน หาดทราย แหล่งปะการัง	อ.เมือง อ.กะเปอร์ จ.ระนอง และ อ.กระบุรี จ.พังงา	361,071	175	119
2) พื้นที่ชุ่มน้ำอุทยานแห่งชาติอ่าวพังงา	อ่าว ปากแม่น้ำ ไซดหิน ป่าชายเลน แหล่งหญ้าทะเล	อ.เมือง อ.ตะกั่วป่า จ.พังงา	40,000	88	82
3) พื้นที่ชุ่มน้ำปากแม่น้ำกระบุรี	ปากแม่น้ำ ป่าชายเลน หาดเลน	อ.เมือง จ.กระบี่	11,400	221	50
4) พื้นที่ชุ่มน้ำอุทยานแห่งชาติหาดเจ้าไหม-เขตห้ามล่าสัตว์ป่า	ชายหาด ไซดหิน ป่าชายเลน แหล่งปะการัง แหล่งหญ้าทะเล	อ.สิเกา อ.กันตัง จ.ตรัง	23,093	137	-
พื้นที่ชุ่มน้ำที่มีความสำคัญระดับนานาชาติและระดับชาติ					
1) พื้นที่ชุ่มน้ำในอุทยานแห่งชาติหาดนพรัตน์ธารา-หมู่เกาะพีพี	แหล่งปะการังหาดทราย หน้าผา ไซดหิน ป่าชายเลน พรวน้ำกร่อย	ต.หนองทะเล ต.อ่าวนาง ต.ไสไทย ต.ปากน้ำ อ.เมือง จ.กระบี่	38,996	22	57
2) ป่าชายเลนปะเหลียน-ละงู	ป่าชายเลน	อ.ปะเหลียน จ.ตรัง อ.ทุ่งหว้า อ.ละงู จ.สตูล	31,200	90	50

พื้นที่ชุ่มน้ำ	ประเภท	ที่ตั้ง	เนื้อที่(ไร่)	จำนวนชนิดพันธุ์	
				นก	ปลา
3) ชายฝั่งด้านตะวันออกของเกาะภูเก็ต	ป่าชายเลน	ตั้งแต่แหลมยาบูถึงอ่าวมะขามฝั่งทะเลด้านตะวันออกของเกาะภูเก็ต จ.ภูเก็ต	2,128	90	-

ที่มา : พื้นที่ชุ่มน้ำที่มีความสำคัญระดับระหว่างประเทศ ระดับนานาชาติและระดับชาติของพื้นที่กลุ่มจังหวัดภาคใต้ฝั่งอันดามัน ปี พ.ศ.2550

แผนที่ : พื้นที่ชุ่มน้ำในพื้นที่กลุ่มจังหวัดภาคใต้ฝั่งอันดามัน



4.3 สภาพด้านการปกครอง สถานะทางสังคมและเศรษฐกิจ

4.3.1 อาณาเขต

กลุ่มจังหวัดภาคใต้ฝั่งอันดามัน มีอาณาเขตติดต่อกับจังหวัดใกล้เคียงและทะเลอันดามัน ดังนี้

ทิศเหนือ	เป็นที่ตั้งของจังหวัดระนอง	ติดต่อกับ	อำเภอท่าแซะ จังหวัดชุมพร
ทิศตะวันออก	ทางด้านจังหวัดระนอง	ติดต่อกับ	อำเภอเมือง/สวี/พะโต๊ะจังหวัดชุมพรและอำเภอไชยา/ท่าฉาง/บ้านตาขุน/กิ่งอำเภอวิภาวดีจังหวัดสุราษฎร์ธานี
	ทางด้านจังหวัดพังงา	ติดต่อกับ	จังหวัดสุราษฎร์ธานี
	ทางด้านจังหวัดกระบี่	ติดต่อกับ	จังหวัดนครศรีธรรมราช
	ทางด้านจังหวัดตรัง	ติดต่อกับ	อำเภอควนขนุน/กงหรา/ตะโหมดจังหวัดพัทลุง
ทิศตะวันตก	ทางด้านจังหวัดระนอง	ติดต่อกับ	ประเทศพม่า
	ทางด้านจังหวัดพังงา ภูเก็ต กระบี่ และตรัง	ติดต่อกับ	ทะเลอันดามันมหาสมุทรอินเดีย
ทิศใต้	เป็นที่ตั้งของจังหวัดตรัง	ติดต่อกับ	อำเภอทุ่งหว้า จังหวัดสตูลและทะเลอันดามัน มหาสมุทรอินเดีย

4.3.2 เขตการปกครอง

กลุ่มจังหวัดภาคใต้ฝั่งอันดามัน มีเขตการปกครอง ประกอบด้วย 5 จังหวัด 34 อำเภอ 233 ตำบล 1,713 หมู่บ้าน ดังนี้

จังหวัดระนอง	แบ่งเขตการปกครองออกเป็น 5 อำเภอ 30 ตำบล 178 หมู่บ้าน
	ประกอบด้วย 1 องค์การบริหารส่วนจังหวัด 1 เทศบาลเมือง 6 เทศบาลตำบล 24 องค์การบริหารส่วนตำบล
จังหวัดพังงา	แบ่งเขตการปกครองออกเป็น 8 อำเภอ 48 ตำบล 321 หมู่บ้าน
	ประกอบด้วย 1 องค์การบริหารส่วนจังหวัด 2 เทศบาลเมือง 7 เทศบาลตำบล 48 องค์การบริหารส่วนตำบล
จังหวัดภูเก็ต	แบ่งเขตการปกครองออกเป็น 3 อำเภอ 17 ตำบล 103 หมู่บ้าน
	ประกอบด้วย 1 องค์การบริหารส่วนจังหวัด 1 เทศบาลนคร 1 เทศบาลเมือง 8 เทศบาลตำบล 9 องค์การบริหารส่วนตำบล
จังหวัดกระบี่	แบ่งเขตการปกครองออกเป็น 8 อำเภอ 53 ตำบล 391 หมู่บ้าน

	ประกอบด้วย	1 องค์การบริหารส่วนจังหวัด 1 เทศบาลเมือง 8 เทศบาลตำบล
		51 องค์การบริหารส่วนตำบล
จังหวัดตรัง	แบ่งเขตการปกครองออกเป็น	10 อำเภอ 87 ตำบล 723 หมู่บ้าน
	ประกอบด้วย	1 องค์การบริหารส่วนจังหวัด 14 เทศบาล
		81 องค์การบริหารส่วนตำบล

4.3.3 ประชากร

- ประชากรและโครงสร้างประชากร

กลุ่มจังหวัดภาคใต้ฝั่งอันดามัน ตามหลักทะเบียนราษฎร ณ วันที่ 31 ธันวาคม พ.ศ. 2555 มีจำนวนประชากรรวมทั้งสิ้น 1,877,933 โดยจังหวัดตรังมีจำนวนประชากรมากที่สุด รองลงมา คือ กระบี่ ภูเก็ต พังงา และระนอง ตามลำดับ

ตารางที่ 4.3-1 จำนวนประชากรของกลุ่มจังหวัดภาคใต้ฝั่งอันดามัน รายจังหวัด พ.ศ. 2555

จังหวัด	จำนวนประชากร ณ 31 ธันวาคม 2555		
	ชาย	หญิง	รวม
กระบี่	221,906	223,061	444,967
พังงา	128,842	128,651	257,493
ภูเก็ต	170,766	190,139	360,905
ระนอง	94,160	88,488	182,648
ตรัง	309,729	322,191	631,920
กลุ่มจังหวัดภาคใต้ฝั่งอันดามัน	925,403	952,530	1,877,933

ที่มา : กรมการปกครอง กระทรวงมหาดไทย พ.ศ. 2555

ในปี พ.ศ.2555 ข้อมูลจาก กรมการปกครอง กระทรวงมหาดไทย ได้ประมาณการจำนวนประชากรในพื้นที่ภาคใต้ฝั่งอันดามันมีจำนวนประชากรทั้งสิ้น 1,877,933 คน คิดเป็นร้อยละ 2.92 ของจำนวนประชากรทั้งหมดในประเทศไทย โดยจังหวัดตรังมีจำนวนประชากรมากที่สุดในพื้นที่กลุ่มจังหวัดภาคใต้ฝั่งอันดามัน โดยมีจำนวนประชากรทั้งสิ้น 631,920 คน คิดเป็นร้อยละ 33.65 ของประชากรทั้งหมดในกลุ่มจังหวัดภาคใต้ฝั่งอันดามัน ส่วนจังหวัดที่มีจำนวนประชากรรองลงมาได้แก่ จังหวัดกระบี่ ซึ่งมีจำนวนประชากรทั้งสิ้น 444,967 คน ส่วนจังหวัดภูเก็ตซึ่งมีจำนวนประชากรมากเป็นลำดับที่สามของพื้นที่กลุ่มจังหวัดภาคใต้ฝั่งอันดามันมีจำนวนประชากรทั้งสิ้น 360,905 คน คิดเป็นร้อยละ 19.22 ของจำนวนประชากรทั้งหมดในพื้นที่กลุ่มจังหวัดภาคใต้ฝั่งอันดามัน ส่วนจังหวัดพังงาและจังหวัดระนองมีจำนวนประชากรทั้งสิ้น 257,493 คน และ 182,648 คน ตามลำดับ

อย่างไรก็ตาม ประชากรจากการทะเบียน จำแนกตามเพศ ภาค และจังหวัด พ.ศ. 2551 – 2555 จากกรมการปกครอง กระทรวงมหาดไทย อาจแตกต่างกันไปจากจำนวนประชากรที่กล่าวมาแล้วข้างต้น เล็กน้อย โดยรายละเอียดจำนวนประชากรจากการทะเบียนปรากฏตามตารางต่อไปนี้

ตาราง : ประชากรจากการทะเบียน จำแนกตามเพศ ภาค และจังหวัด พ.ศ. 2551 – 2555

ภาคและจังหวัด	2551	2552	2553	2554	2555
ทั่วราชอาณาจักร	63,389,730	63,525,062	63,878,267	64,076,033	64,456,695
ชาย	31,255,869	31,293,096	31,451,801	31,529,148	31,700,727
หญิง	32,133,861	32,231,966	32,426,466	32,546,885	32,755,968
กลุ่มอันดามัน	1,793,242	1,814,555	1,836,621	1,857,374	1,877,933
ชาย	888,463	897,884	907,785	916,499	925,403
หญิง	904,779	916,671	928,836	940,875	952,530
กระบี่	418,705	426,556	432,704	438,039	444,967
ชาย	209,827	213,464	216,393	218,708	221,906
หญิง	208,878	213,092	216,311	219,331	223,061
พังงา	249,933	251,657	253,112	254,931	257,493
ชาย	125,420	126,273	126,939	127,682	128,842
หญิง	124,513	125,384	126,173	127,249	128,651
ภูเก็ต	327,006	335,913	345,007	353,847	360,905
ชาย	155,555	159,526	163,682	167,370	170,766
หญิง	171,451	176,387	181,385	186,477	190,139
ระนอง	182,729	181,754	183,079	183,849	182,648
ชาย	95,313	94,466	95,093	95,317	94,160
หญิง	87,415	84,288	87,985	88,532	88,488
ตรัง	641,869	618,675	622,659	626,708	631,920
ชาย	302,348	304,155	305,678	307,422	309,729
หญิง	312,521	314,520	316,987	319,286	322,191

ที่มา : กรมการปกครอง กระทรวงมหาดไทย รวบรวมโดยสำนักงานสถิติแห่งชาติ พ.ศ. 2555

และเมื่อพิจารณาถึงอัตราการขยายตัวของจำนวนประชากร ในพื้นที่กลุ่มจังหวัดภาคใต้ฝั่งอันดามัน จะพบว่า ในช่วงระหว่างปี 2551-2555 พื้นที่กลุ่มจังหวัดภาคใต้ฝั่งอันดามันมีอัตราการขยายตัวของประชากรเฉลี่ยต่อปีอยู่ที่ร้อยละ 1.16 ซึ่งเมื่อเปรียบเทียบกับอัตราการขยายตัวของประชากรพื้นที่ภาคใต้ จะพบว่า มีอัตราการขยายตัวที่สูงกว่าเนื่องจากพื้นที่ภาคใต้มีอัตราการขยายตัวของประชากรเฉลี่ยต่อปี ในช่วงปี 2551-2555 เพียงร้อยละ 0.89 ในส่วนของอัตราความหนาแน่นของประชากรในพื้นที่นั้น จังหวัดภูเก็ตจัดว่ามีความหนาแน่นอยู่ในเกณฑ์ที่สูงมากหากเปรียบเทียบกับพื้นที่ของจังหวัดที่มีอยู่ในขณะที่ จังหวัดตรังจัดว่ามีความหนาแน่นอยู่ในเกณฑ์สูงเช่นกัน

ตาราง : ประชากรจากการทะเบียน เปรียบเทียบกับเนื้อที่แต่ละจังหวัด พ.ศ. 2555

ภาคและจังหวัด	ประชากร Population			เนื้อที่ (ตร.กม.)	ความหนาแน่น ต่อ ตร. กม.	หลังคาเรือน
	รวม	ชาย	หญิง			
กลุ่มอันดามัน	1,877,933	925,403	952,530	17,637.9	106.47	743,712
กระบี่	444,967	221,906	223,061	4,708.5	94.50	157,428
พังงา	257,493	128,842	128,651	4,170.9	61.74	101,209
ภูเก็ต	360,905	170,766	190,139	543.0	664.65	200,119
ระนอง	182,648	94,160	88,488	3,298.0	55.38	78,951
ตรัง	631,920	309,729	322,191	4,917.5	128.50	206,005

ที่มา : กรมการปกครอง กระทรวงมหาดไทย รวบรวมโดยสำนักงานสถิติแห่งชาติ พ.ศ. 2555

ตาราง : แสดงอัตราการเจริญเติบโตเฉลี่ยต่อปีของจำนวนประชากรในพื้นที่ภาคใต้

ภาคและจังหวัด	2551	2552	2553	2554	2555	อัตราการ เจริญเติบโตเฉลี่ย 2551-2555
ทั่วราชอาณาจักร	63,389,730	63,525,062	63,878,267	64,076,033	64,456,695	0.42
ภาคใต้	8,741,545	8,813,880	8,893,050	8,971,855	9,060,189	0.90
กลุ่มอันดามัน	1,793,242	1,814,555	1,836,621	1,857,374	1,877,933	1.16
กระบี่	418,705	426,556	432,704	438,039	444,967	1.53
พังงา	249,933	251,657	253,112	254,931	257,493	0.75
ภูเก็ต	327,006	335,913	345,067	353,847	360,905	2.50
ระนอง	182,729	181,754	183,079	183,849	182,648	0.58
ตรัง	614,869	618,675	622,659	626,708	631,920	0.69

ที่มา : สำนักบริหารทะเบียน กรมการปกครอง กระทรวงมหาดไทย พ.ศ. 2555

และเมื่อพิจารณาไปในพื้นที่กลุ่มจังหวัดภาคใต้ฝั่งอันดามันจะพบว่า จังหวัดภูเก็ตมีอัตราการขยายตัวของประชากรเฉลี่ยต่อปีสูงที่สุด โดยมีอัตราการขยายตัวอยู่ที่ร้อยละ 2.50 ต่อปี ทั้งนี้สืบเนื่องจากจังหวัดภูเก็ตเป็นแหล่งท่องเที่ยวที่สำคัญระดับนานาชาติ ส่งผลให้ในแต่ละปีมีนักท่องเที่ยวเดินทางเข้ามาท่องเที่ยวในพื้นที่เป็นจำนวนมาก ก่อให้เกิดการจ้างงานที่เกี่ยวข้องกับการท่องเที่ยวซึ่งเป็นแหล่งดึงดูดให้ประชากร โดยเฉพาะประชากรวัยแรงงานอพยพเข้ามาในพื้นที่ในแต่ละปีเป็นจำนวนมาก ส่วนจังหวัดที่มีอัตราการขยายตัวของประชากรสูงเป็นลำดับที่ 2 คือ จังหวัดกระบี่ ซึ่งมีอัตราการขยายตัวของประชากรอยู่ที่ร้อยละ 1.53 จังหวัดพังงามีอัตราการขยายตัวของประชากรเฉลี่ยต่อปีอยู่ที่ร้อยละ 0.75 ส่วนจังหวัดตรัง และจังหวัดระนอง มีอัตราการขยายตัวอยู่ที่ร้อยละ 0.69 และร้อยละ 0.58 ตามลำดับ

4.4 ประวัติศาสตร์ ชุมชนและวัฒนธรรม

4.4.1 ประวัติศาสตร์ วิวัฒนาการและกระบวนการเป็นเมือง

วิวัฒนาการและกระบวนการเป็นเมืองของพื้นที่ภาคใต้ฝั่งอันดามันจะมีความเชื่อมโยงกับอารยธรรมและวิวัฒนาการสู่ความเป็นเมืองของภาคใต้โดยภาพรวมสมัยที่เมืองนครศรีธรรมราชเจริญรุ่งเรืองในราวปี พ.ศ.500 เศษ ที่มีการค้ากับจีน อินเดีย และอาหรับจากหลักฐานที่เป็น “ข้อความ” กล่าวถึงศูนย์กลางการค้าใหญ่ว่า “เมืองตักโกละ” ซึ่งหมายถึง “เมืองตะกั่วป่าโบราณ” “เมืองโกละปฏิภานะ-โกละ” ซึ่งหมายถึง “เมืองกรูรี” และ “ปินะ” หรือ “ปรมโยนะ” ซึ่งหมายถึง “เขาปินะ” ที่มีถ้ำสวยงามในเขตอำเภอห้วยยอด จังหวัดตรัง สำหรับหลักฐานทางประวัติศาสตร์ที่สำคัญในพื้นที่กลุ่มจังหวัดภาคใต้ฝั่งอันดามัน ประกอบด้วย

- 1) **ทะเลตักดาบรรพ์เขาพนม อายุ 300 ล้านปี** : มีการพบร่องรอยทะเลตักดาบรรพ์อายุ 300 ล้านปี ที่หมู่ที่ 5 ตำบลหน้าเขา อำเภอเขาพนม จังหวัดกระบี่ พบซากดึกดำบรรพ์ที่เป็นซากหอยกาบสองฝาและปะการังจำนวนมาก แสดงให้เห็นว่าทะเลในอดีตเข้ามาในแผ่นดินจนถึงแนวเทือกเขาพนมเบญจาที่เป็นยุคไทรแอสซิก-เพอร์เมียน
- 2) **สุสานหอยแหลมโพธิ์ อายุ 40 ล้านปี** : มีการพบซากหอยน้ำจืดที่ทับถมกันอยู่ 3 ชนิด แต่ส่วนใหญ่เป็นหอยขมตัวป้อมอยู่ในสกุล Viviparous ซากหอยเหล่านี้มีน้ำทะเลช่วยประสานธาตุปูน ทำให้ซากหอยจับตัวกันแน่นเหมือนแผ่นคอนกรีตขนาดใหญ่ ขนาดยาวประมาณ 200 เมตร กว้าง 50 เมตร และหนาประมาณ 0.40 เมตร ชั้นถัดไปเป็นชั้นหินลิกไนต์หนาประมาณ 0.10 เมตร
- 3) **สัตว์โบราณแอ่งกระบี่ อายุ 35-40 ล้านปี** : แอ่งกระบี่ในบริเวณเหมืองถ่านหินลิกไนต์ของการไฟฟ้าฝ่ายผลิต มีความยาวประมาณ 40 กิโลเมตร และกว้างประมาณ 10 กิโลเมตร มีการพบซากดึกดำบรรพ์ที่เป็นสัตว์เลี้ยงลูกด้วยนมและอื่นๆ 27 ชนิด เช่น เสือเขี้ยวดาบ ช้างโบราณ จระเข้ สมเสร็จ บ่าง กระจิง และสัตว์ต้นตระกูลหนู เป็นต้น
- 4) **ลิงสยาม อายุ 35 ล้านปี** : พบซากดึกดำบรรพ์ที่แอ่งกระบี่ที่เป็น “ลิงสยาม” สยามโมพิเทคัส อีโอซีนัส ที่เป็นสัตว์เลี้ยงลูกด้วยนมประเภทลิง ที่มีลักษณะพิเศษคือ ตัวเล็กสมองใหญ่ ถือเป็นต้นกำเนิดสายพันธุ์มนุษย์ มีน้ำหนักตัวประมาณ 6.5-7 กิโลกรัม
- 5) **มนุษย์โบราณลำปาง-โฮโมอีเร็คตัส อายุ 500,000 ปี** : มนุษย์โบราณลำปางพบที่เกาะศาลาลำปาง เป็นมนุษย์สายพันธุ์โฮโมอีเร็คตัส มีลักษณะคนและลิงผสมกันครั้งแรกที่พบ ซาก ดึกดำบรรพ์สายพันธุ์นี้ จึงเรียกว่า “มนุษย์วานร” (Ape-Man) โฮโมอีเร็คตัส เป็นสายพันธุ์มนุษย์ (Hominid) มีวิวัฒนาการขึ้นเมื่อ 1,500,000 ปีมาแล้ว ในสมัยไพลสโตซีน กะโหลกหน้าเทอะทะ หน้าผากลาด มีสันเหนือกระบอกตา พวกเขาดำรงชีวิตด้วยการล่าสัตว์ใหญ่และเก็บผลหมากรากไม้ บางพวกอาศัยอยู่ในถ้ำหรือเพิงผา บางพวกอาศัยแถบที่ราบหรือที่ลาดใกล้แม่น้ำเป็นพวกที่รู้จักใช้ไฟและทำเครื่องมือจากหินกรวดแม่น้ำ เมื่อพบซากดึกดำบรรพ์

โฮโมอีเล็กต์ครั้งแรกที่อินโดนีเซีย เรียกว่า “มนุษย์ชวา” ต่อมาพบที่จีนเรียกว่า “มนุษย์ปักกิ่ง” จากนั้นก็พบในแอฟริกา ยุโรป และที่สุดก็พบในไทย ซึ่งคงเรียก “มนุษย์ลำปาง” ตามแหล่งที่พบ แอ่งกระบี่จะมีการค้นพบซากดึกดำบรรพ์ที่ใกล้เคียงกับแอ่งลำปางเสมอมา ดังนั้น การพบมนุษย์โบราณโฮโมอีเล็กต์ที่ลำปาง จึงน่าจะเชื่อมโยงถึงกันและแสดงว่าเอเชียเป็นแหล่งกำเนิดและวิวัฒนาการสายพันธุ์มนุษย์มาอย่างต่อเนื่อง

- 6) ถ้าหลังโรงเรียนทับปริก อายุ 43,000-27,000 ปี : ลักษณะถ้าเป็นเพิงผาภูเขาหินปูน อยู่สูงจากระดับน้ำทะเล 75 เมตร พื้นที่แห้งอยู่เสมอ มีดินทับถมหนาประมาณ 3.50 เมตร ชุดลงไป 10 ชั้นดิน แต่ละชั้นดินจะบอกช่วงยุคสมัยที่ต่างกัน ประมาณ 43,000-27,000 ปี ก่อน ขณะระดับน้ำทะเลท่วมสูงขึ้นมาบนแผ่นดิน มนุษย์อพยพขึ้นสู่ที่สูง พื้นที่แถบนี้เป็นป่า ดึกดำบรรพ์ มีมนุษย์โบราณยุคโพลสโตซีนกลุ่มเล็กๆ ซึ่งเป็นสายพันธุ์โฮโมซาเปียนพวกแรกๆ เทียวเร่ร่อนหาอาหาร เก็บของป่า ล่าสัตว์ แล้วแวะพักพิงที่ถ้ำหลังโรงเรียนต่อเนื่องกันมา หลายรุ่นหลายช่วงสมัยตั้งแต่ยุคหินเก่าจนถึงปลายยุคหินใหม่ มนุษย์พวกนี้ใช้เครื่องมือที่ทำจากหิน มีทั้งหินที่ใช้สับ ขวานหิน ค้อนหิน ใบมีดยาว หินที่ใช้ขุดๆ ออกป่าเก็บผลไม้และสัตว์ นำมาเผาปรุงเป็นอาหาร บางช่วงสมัยก็ออกตระเวนถึงทะเลเก็บหอยมากิน ใช้เปลือกหอยทำ เครื่องประดับ เช่น กำไล สร้อยคอ และใช้เปลือกหอยแผลงงูทำช้อน บางช่วงสมัยถ้าแห่งนี้ ถูกทิ้งร้าง มนุษย์โบราณใช้เป็นที่พักพิงซึ่งจะถูกฝังพร้อมกับเครื่องประดับและเครื่องมือ เครื่องใช้บางอย่าง ภาชนะดินเผาเนื้อหยาบทรงกลมขนาดเล็กตกแต่งด้วยลายทาบเชือก เพื่อให้ผู้ตายนำไปใช้ในโลกรหน้า ถ้ำหลังโรงเรียนเป็นแหล่งโบราณคดีที่เก่าแก่และสำคัญเพราะ มนุษย์รุ่นใหม่สายพันธุ์โฮโมซาเปียนปรากฏขึ้นครั้งแรกในดินแดนแถบนี้ และมีร่องรอยสืบเนื่องยาวนานทางประวัติศาสตร์
- 7) ถ้ำหมอเขียว อายุ 27,000-3,300 ปี : ถ้ำหมอเขียวเป็นเพิงผาใต้ภูเขาหินปูนอยู่ใกล้ลำธาร และทุ่งหญ้าในที่ราบต่ำ เมื่อขุดดินทับถมใต้เพิงผา 5 ชั้นดิน ก็พบหลักฐานต่างๆ ทำให้เราทราบว่าเมื่อประมาณ 27,000-3,300 ปี ก่อน ซึ่งคาบเกี่ยวกับยุคถ้ำหลังโรงเรียนทับปริก มีมนุษย์สายพันธุ์โฮโมซาเปียนพักอาศัยที่ถ้ำนี้อย่างต่อเนื่องกันมาหลายช่วงสมัย

จากหลักฐานทางโบราณคดีที่ค้นพบในภาคใต้ในขณะนี้ปรากฏว่า อย่างน้อยก็ตั้งแต่ยุคก่อนประวัติศาสตร์คือ ยุคหินกลางเป็นต้นมาที่มีมนุษย์มาตั้งถิ่นฐานในภาคใต้ และมีการติดต่อกับมนุษย์กลุ่มอื่นในภูมิภาคอื่นแล้ว ครั้นถึงยุคหินใหม่มีหลักฐานทางโบราณคดีที่แสดงให้เห็นว่าคนในภาคใต้เริ่มเข้าสู่สภาพชุมชน เพราะได้พบเครื่องมือหินขัด เครื่องประดับ และภาชนะดินเผาของคนในยุคนี้ ในหลายท้องที่ จนอาจจะกล่าวได้ว่าในยุคนี้มีชุมชนหลายแห่งกระจายอยู่ทั่วไปในภาคใต้

เมื่อเข้าสู่ยุคโลหะได้มีการค้นพบโบราณวัตถุหลายอย่าง โดยเฉพาะกลองมโหระทึกหลายใบและภาชนะดินเผาเขียนสีแดง หรือสีเลือดหมู (ที่พบในจังหวัดสุราษฎร์ธานี และจังหวัดนครศรีธรรมราช เป็นต้น) ซึ่งมีรูปแบบเดียวกันกับที่ค้นพบในประเทศอื่นๆ อีกหลายประเทศในเอเชียตะวันออกเฉียงใต้นั้นแสดงให้เห็นถึงความสัมพันธ์ทางวัฒนธรรมระหว่างภาคใต้ของไทยกับประเทศเหล่านั้นในสมัยต้นพุทธกาลเพราะฉะนั้นภาคใต้ของไทยในยุคโลหะจึงไม่ใช่เป็นสังคมที่อยู่โดดเดี่ยว หากแต่มีการติดต่อเกี่ยวข้องกับชุมชนในดินแดนอื่นๆ ซึ่งคงจะมีการติดต่อต่อเนื่องกันมาตั้งแต่ยุคหินกลาง และการพบโบราณวัตถุดังกล่าวในท้องที่ที่เป็นเกาะหรือประเทศที่ตั้งอยู่ในเกาะนั้น ย่อมแสดงให้เห็นได้อย่างชัดเจนว่าได้มีการติดต่อกันโดยทางทะเลแล้วอย่างไม่มีปัญหา หลักฐานทางโบราณคดีเหล่านี้เป็นเครื่องชี้ได้ว่าประชาชนของภาคใต้ในยุคโลหะนั้นอยู่ในชุมชนที่เจริญและมีความสามารถในการเดินเรือติดต่อกับชุมชนอื่นที่อยู่ภายนอกได้ ความเจริญของชุมชนในภาคใต้ในยุคโลหะนั้น เป็นพื้นฐานทำให้เกิดพัฒนาการของสังคม ที่เป็นบ้านเมืองขึ้นในสมัยตอนแรกเริ่มของประวัติศาสตร์ ซึ่งคงจะประมาณต้นพุทธศตวรรษที่ 5 เป็นต้นมา เพราะเป็นระยะที่มีเอกสารของอินเดีย กรีก โรมัน และอาหรับ กล่าวถึงแว่นแคว้นต่างๆ ที่เกิดขึ้นตามชายฝั่งทะเลและเกาะในเอเชียตะวันออกเฉียงใต้ ซึ่งมีภาคใต้ของประเทศไทยรวมอยู่ด้วย

ตั้งแต่ปลายพุทธศตวรรษที่ 8 เป็นต้นมา เอกสารในราชวงศ์จีนได้กล่าวถึงความรุ่งเรืองของเมืองต่างๆ ที่ตั้งอยู่โดยรอบอ่าวไทยซึ่งมีมากกว่า 10 เมือง เมืองเหล่านี้รุ่งเรืองขึ้นเนื่องจากบทบาททางการค้าขายของพ่อค้าอินเดียที่ใช้คาบสมุทรมนี้ เป็นสื่อกลางในการติดต่อค้าขายกับจีน พ่อค้าเหล่านี้ได้นำอารยธรรมอินเดีย มาสู่ดินแดนแถบนี้ตั้งแต่ภาษา วรรณคดี ความเชื่อ ศาสนา ประเพณี กฎหมาย และสถาบันพระมหากษัตริย์ อันเป็นรากฐานของวัฒนธรรมประเพณีทั้งหมดในประเทศไทย ข้อมูลจากหลักฐานทางเอกสารที่เกี่ยวกับพัฒนาการของบ้านเมืองในภาคใต้ที่กล่าวมานั้น ได้รับการสนับสนุนจากโบราณวัตถุที่พบในท้องถิ่นต่างๆ ของภาคใต้ เช่น เทวรูป พระวิฆณุรุ่นเก่าที่สุดในเอเชียตะวันออกเฉียงใต้ (อายุราวพุทธศตวรรษที่ 10) และพระพุทธรูปที่มีอิทธิพล ศิลปกรรมอินเดียในตระกูลช่างสารนาถ (พระพุทธรูปเจ้าตากยมุนี ที่พบ ณ เวียงสระ จังหวัดสุราษฎร์ธานี) และตระกูลช่างในกลุ่มแม่น้ำกฤษณา ในประเทศอินเดียตะวันออกเฉียงใต้ซึ่งมีอายุอยู่ในราวพุทธศตวรรษที่ 10 ถึงราวพุทธศตวรรษที่ 11 (พระพุทธรูปเจ้าตากยมุนี ณ เขาชนาน้ำ อำเภอมะนัง จังหวัดกระบี่ และเศียรพระพุทธรูป พบที่อำเภอลิขิต จังหวัดนครศรีธรรมราช)

นอกจากนี้ ได้มีการค้นพบศิลาจารึกอักษรทมิฬ และอักษรปัลลวะในอินเดียภาคใต้ ภาษาทมิฬและภาษาสันสกฤตอีกจำนวนหลายหลักในภาคใต้ และพบมากที่สุดที่จังหวัดนครศรีธรรมราช (ขณะนี้ในจังหวัดนครศรีธรรมราชพบศิลาจารึกรวมทั้งหมด 12 หลัก และนายชูศักดิ์ ทิพย์เกสร นักภาษาโบราณ 6 กองหอสมุดแห่งชาติ กรมศิลปากร มีความเห็นว่า ศิลาจารึกหุบเขาช่องคอย เป็นศิลาจารึกที่มีรูปแบบตัวอักษรเก่าแก่ที่สุดในประเทศไทยในขณะนี้คือ มีอายุในราวพุทธศตวรรษที่ 11-12)

ในราวกลางพุทธศตวรรษที่ 10 ถึงกลางพุทธศตวรรษที่ 13 เมืองเล็กๆ หลายเมืองได้เจริญขึ้นบนคาบสมุทรมและตอนบนของอ่าวไทย ซึ่งสันนิษฐานว่าเป็นชุมชนที่ใช้ภาษามอญความเจริญของเมืองเหล่านี้ขึ้นอยู่กับการค้าขายกับเมืองต่างๆ ที่อยู่ชายฝั่งทะเลและประเทศแถบโพ้นทะเล แต่การค้าที่ทำให้เมือง

เหล่านี้เจริญสูงสุดคือ การค้าขายกับจีนโดยการที่เข้าผู้ครองนครเหล่านี้ได้ส่งผลิตผลจากป่าและรูปเคารพ ในพุทธศาสนาเป็นบรรณาการไปยังจักรพรรดิจีนเพื่อแลกเปลี่ยนกับผลิตภัณฑ์สำเร็จรูปของจีน ในระยะนี้ รูปแบบศิลปกรรมของชุมชนในภาคใต้มีความคล้ายคลึงกับศิลปกรรมของชุมชนตอนบนของอ่าวไทยมาก เมืองสำคัญตอนบนของอ่าวไทยในระยะนี้คือ “ทวารวดี” ส่วนในภาคใต้ของไทยในระยะนี้ปรากฏว่ามีอาณาจักรที่สำคัญคือ โฮลิ่ง (ซึ่งนักประวัติศาสตร์เห็นพ้องกันว่าคือ นครศรีธรรมราชโบราณ) อาณาจักรโฮลิ่งได้ส่งคณะทูตเข้าไปประเทศจีน 3 ครั้ง ในปี พ.ศ.1183 พ.ศ.1191 และ พ.ศ.1209 อันเป็นเวลาตรง กับอาณาจักรพูน้นล่มจม จดหมายเหตุจีนฉบับใหม่ในราชวงศ์ถังอ้างว่าอาณาจักรโฮลิ่งร่ำรวยมาก โดยเป็นศูนย์กลางทางพุทธศาสนาในปลายพุทธศตวรรษที่ 12 คือเป็นประเทศของพระภิกษุญาณภัทร ซึ่งเป็นผู้ควบคุมให้พระภิกษุจีนนามว่า ฮุยนิ่ง ผู้เดินทางเข้ามาในระหว่าง พ.ศ.1207-1208 แปลงคัมภีร์ ภาษาสันสกฤตในพระพุทธรูปสลัทธิหินยานออกมาเป็นภาษาจีน

ในขณะที่อาณาจักรโฮลิ่งได้ส่งทูตเข้าไปยังประเทศจีนเป็นครั้งแรกในปี พ.ศ.1183 จดหมายเหตุจีนฉบับใหม่สมัยราชวงศ์ถังก็กล่าวถึงคณะทูตครั้งแรกของอาณาจักรโมโลยู (นักประวัติศาสตร์โบราณคดีว่า น่าจะเป็นกัณฑ์ตัน หรือปัตตานีโบราณ แต่ศาสตราจารย์ยอร์ช เซเดส์ เห็นว่าเป็น จัมบีทางฝั่งตะวันออกของ เกาะสุมาตรา) ในระหว่าง พ.ศ.1187-1188 ด้วยเมืองนี้พระภิกษุฮุยอิงได้มาพักเมื่อ พ.ศ.1214 และท่านบันทึกไว้ว่าในระหว่าง พ.ศ.1232-1235 อาณาจักรนี้ถูกอาณาจักรซีโลโพซี (ศรีวิชัย) เข้าครอบครอง

อย่างไรก็ตาม ถึงแม้ว่าจะมีหลักฐานทางเอกสารที่ชาวต่างประเทศกล่าวถึงบ้านเมืองในเอเชียตะวันออกเฉียงใต้ ที่ภาคใต้ของไทยเป็นส่วนหนึ่งด้วย และมีหลักฐานทางโบราณวัตถุสถานสนับสนุนถึงความเก่าแก่ของบ้านเมืองเหล่านี้ แต่เป็นที่น่าเสียดายเป็นอย่างยิ่งที่มีช่องว่างระหว่างเอกสารของต่างประเทศและหลักฐานทางโบราณคดีภายในประเทศอีกมากที่ทำให้การกำหนดชื่อสถานที่บ้านเมืองที่กล่าวถึงในเอกสารให้เข้ากับหลักฐานโบราณคดี ให้ได้ตำแหน่งที่ถูกต้องแน่นอนได้ยาก เป็นเหตุให้มีการถกเถียงกันถึงที่ตั้งของแคว้นนี้อย่างไม่ยุติ ต้องขึ้นอยู่กับการศึกษาตีความและความถนัดของบรรดานักปราชญ์เป็นสำคัญ ดังที่ปรากฏอย่างชัดเจนในการศึกษาเกี่ยวกับ “อาณาจักรศรีวิชัย” ที่ได้กล่าวอย่างละเอียดมาแล้วนั้น

จากการศึกษาหลักฐานทางประวัติศาสตร์และโบราณคดี ปรากฏว่าศาสตราจารย์ยอร์ช เซเดส์ ผู้เชี่ยวชาญการอ่านศิลาจารึกภาษาโบราณและประวัติศาสตร์โบราณของดินแดนในเอเชียตะวันออกเฉียงใต้ ได้บัญญัติคำว่า “ศรีวิชัย” ขึ้นเป็นครั้งแรกเมื่อท่านได้ตีพิมพ์บทความเกี่ยวกับการอ่านแปลศิลาจารึกหลักที่ 23 ซึ่งพบ ณ วัดเสมาเมือง อำเภอเมืองนครศรีธรรมราช จังหวัดนครศรีธรรมราช โดยตีพิมพ์เป็นภาษาฝรั่งเศส เมื่อ พ.ศ.2461 สันนิษฐานว่าที่ท่านได้เรียกเช่นนี้เพราะว่าท่านพบในบันทึกการเดินทางของพระภิกษุฮุยอิง ซึ่งได้เดินทางผ่านเอเชียตะวันออกเฉียงใต้จะไปศึกษาพุทธศาสนาในอินเดีย โดยพระภิกษุฮุยอิงได้กล่าวถึงอาณาจักรในบริเวณนี้ที่ชื่อ “ซีโลโพซี” หรือ “โพซี” ในขณะที่ท่านเดินทางมาถึงและพักที่อาณาจักรนี้เพื่อศึกษาภาษาสันสกฤต ใน พ.ศ.1214 และในศิลาจารึกหลักที่ 23 นั้น ก็มีบางคำที่ชวนให้สันนิษฐานได้ว่าจะต้องมีอาณาจักรที่ชื่อศรีวิชัยอยู่แน่นอน ศาสตราจารย์ยอร์ช เซเดส์ จึงเห็นว่าคำว่า “ซีโลโพซี” ของพระภิกษุฮุยอิง คือคำว่า “ศรีวิชัย” นั่นเอง อาณาจักรนี้รุ่งเรืองขึ้นในราวพุทธศตวรรษที่ 13

และหมดอำนาจลงในปี พ.ศ.1818 ส่วนศูนย์กลางอาณาจักรนี้ ศาสตราจารย์ยอร์ช เซเดส์ เห็นว่าต้องอยู่บน
เกาะสุมาตราบริเวณเมืองปาเล็มบัง

จากพรรณนะของศาสตราจารย์ยอร์ช เซเดส์ ที่ว่าศูนย์กลางของอาณาจักรศรีวิชัยอยู่ที่เกาะสุมาตรา
นี้เองได้ก่อให้เกิดการศึกษาค้นคว้าเกี่ยวกับอาณาจักรนี้อย่างกว้างขวางทั้งทางด้านภูมิศาสตร์ ประวัติศาสตร์
และโบราณคดี แม้ว่าการศึกษานี้จะดำเนินมาเป็นระยะเวลาอันยาวนาน แต่ก็ไม่สามารถที่จะยุติลงได้
ว่าศูนย์กลางของอาณาจักรนี้ตั้งอยู่ ณ ที่ใด แต่นักประวัติศาสตร์และนักโบราณคดีส่วนใหญ่ไม่เห็นด้วยกับ
ทฤษฎีของศาสตราจารย์ยอร์ช เซเดส์ ที่ว่าศูนย์กลางอาณาจักรนี้ตั้งอยู่ ณ เมืองปาเล็มบัง และมีพรรณนะ
ที่แตกต่างกันออกไปหลายฝ่าย กล่าวคือ บ้างก็เห็นว่าน่าจะอยู่ที่เมืองโบราณไชยา บ้างก็ว่าตอนแรกตั้งอยู่ที่
เมืองกลันตัน แล้วต่อมาย้ายไปเมืองเมาราทากุสในเกาะสุมาตรา บ้างก็ว่าตอนแรกควรตั้งที่นครศรีธรรมราช
โบราณ และบ้างก็ว่าควรตั้งที่จัมบีในเกาะสุมาตรา เป็นต้น และต่างฝ่ายต่างก็หาหลักฐานเหตุผล
มาสนับสนุนพรรณนะของตน

โดยแท้จริงแล้วหลักฐานทางโบราณคดีเกี่ยวกับศรีวิชัยที่ค้นพบในขณะนี้มีมากมาย ทั้งศิลาจารึก
โบราณสถาน โบราณวัตถุ และจดหมายเหตุของต่างชาติ หลักฐานเหล่านี้พบทั้งในภาคใต้ของประเทศไทย
เกาะชวา และเกาะสุมาตรา โดยมีข้อที่น่าสังเกตคือ ศิลาจารึก พบมากในเกาะสุมาตรา ในขณะที่
โบราณสถานและโบราณวัตถุกลับพบมากในภาคใต้ของประเทศไทย โดยเฉพาะในจังหวัดนครศรีธรรมราช
และอ่าวบ้านดอน

ในช่วงพุทธศตวรรษที่17-19 เมืองนครศรีธรรมราชเจริญรุ่งเรืองสูงสุดภายใต้การปกครองของ
ราชวงศ์ธรรมมาโคกราช โดยเป็นศูนย์กลางทางการค้าของคาบสมุทรมลายูระหว่างฝั่งทะเลตะวันออกและ
ฝั่งทะเลตะวันตก อีกทั้งเป็นที่ประดิษฐานพระบรมสารีริกธาตุของพระพุทธองค์ด้วยศรัทธาและความ
เลื่อมใสในบวรพุทธศาสนา เป็นปัจจัยชักนำให้ผู้คนอพยพเข้ามาตั้งถิ่นฐานที่เมืองนครศรีธรรมราชอย่าง
หนาแน่นและในราวปี พ.ศ.1700 เศษ ราชวงศ์ธรรมมาโคกราช ก็สามารถจัดการปกครองเมืองรายรอบได้
สำเร็จ 12 หัวเมือง เรียกว่า “เมืองสิบสองนักษัตร” โดยกำหนดให้แต่ละหัวเมืองใช้ตราประจำเมืองดังนี้

- | | | |
|------------------|--------------|------------|
| - เมืองสายบุรี | ใช้ตราหนู | (ปีชวด) |
| - เมืองปัตตานี | ใช้ตราวัว | (ปีฉลู) |
| - เมืองกลันตัน | ใช้ตราเสือ | (ปีขาล) |
| - เมืองปะหัง | ใช้ตรากระทาย | (ปีเถาะ) |
| - เมืองไทรบุรี | ใช้ตรางูใหญ่ | (ปีมะโรง) |
| - เมืองพัทลุง | ใช้ตรางูเล็ก | (ปีมะเส็ง) |
| - เมืองตรัง | ใช้ตราม้า | (ปีมะเมีย) |
| - เมืองชุมพร | ใช้ตราแพะ | (ปีมะแม) |
| - เมืองบันทายสมอ | ใช้ตราลิง | (ปีวอก) |

- เมืองสะอูเลา ใช้ตราไก่ (ปีระกา)
- เมืองกระบรี ใช้ตราหมู (ปีกุน)

จากหลักฐานตำนานเมืองนครศรีธรรมราช ตำนานพระบรมธาตุนครศรีธรรมราช ตลอดถึงวรรณกรรมเรื่อง พระนิพนพานโสรทุกสำนวนต่างยืนยันให้เห็นอย่างชัดเจนถึงความรุ่งเรืองไพศาลของนครศรีธรรมราชในยุคดังกล่าว และสามารถควบคุมหัวเมืองอื่นๆ ได้ทั่วถึงคาบสมุทรมีแสนยานุภาคเกรียงไกรถึงขนาดกรีธาทัพไปตีลังกาถึงสองครั้ง

จนกระทั่งในช่วงพุทธศตวรรษที่ 17-19 ที่เป็นช่วงที่เมืองนครศรีธรรมราชเจริญรุ่งเรืองสูงสุดภายใต้การปกครองของราชวงศ์ศรีธรรมโศกราช ที่สามารถจัดการปกครองหัวเมือง 12 เมือง หรือ “เมืองสิบสองนักษัตร” ได้มีการกล่าวถึงเส้นทางเดินบกเชื่อมมหาสมุทรอินเดียกับมหาสมุทรแปซิฟิก หรือ “Land Bridge” ในยุคปัจจุบันที่มี 7 เส้นทาง คือ (1) เส้นทางผ่านช่องสิงขร (2) เส้นทางข้ามคอคอดกระ (3) เส้นทางราชกรูด (4) เส้นทางตะกั่วป่า (5) เส้นทางปากพนม (6) เส้นทางกระบี่ และ (7) เส้นทางปากแม่น้ำกันตัง

จากการศึกษา “Map of the Kingdom of Siam and Cochin China” ที่จัดทำขึ้นในปี พ.ศ.2371 ได้มีการระบุถึง “เมือง Ligor” ซึ่งหมายถึงเมืองนครศรีธรรมราช, “เมือง Bandon” ซึ่งหมายถึง เมืองบ้านดอน, “เมือง Chai ya” ซึ่งหมายถึงเมืองไชยา, “เมือง Trang” ซึ่งหมายถึงเมืองตรัง และ “เมือง Lungu” ซึ่งหมายถึงเมืองละงู และจากการศึกษา “Map of the Kingdom of Siam and its Dependences” ที่จัดทำขึ้นในช่วงปี พ.ศ.2424 - พ.ศ.2436 ได้มีการระบุถึง “เมือง Pangnga” ซึ่งหมายถึงเมืองพังงา “เมือง Trang” ซึ่งหมายถึงเมืองตรัง “เมือง Nakonsitamarat” ซึ่งหมายถึงเมืองนครศรีธรรมราช

จนกระทั่งในสมัยสมเด็จพระเอกาทศรถแห่งกรุงศรีอยุธยาที่มีการทำเหมืองแร่ดีบุกโดยในช่วงนั้นอังกฤษไปตั้งตลาดรับซื้อดีบุกอยู่ที่เกาะหมากหรือเกาะปีนัง เพื่อส่งไปขายต่อในยุโรปทำให้ดีบุกมีราคาสูงขึ้นจึงมีนักแสวงโชคหลายเชื้อชาติหลั่งไหลเข้ามาเกาะภูเก็ตเพื่อทำการค้าขายแร่ซึ่งอยู่ในช่วงรัชกาลที่ 3 และรัชกาลที่ 4 ต่อเนื่องถึงรัชกาลที่ 5 แห่งกรุงรัตนโกสินทร์ เมืองภูเก็ตได้มีการพัฒนาอย่างรวดเร็ว โดยสรุปวิวัฒนาการและกระบวนการสู่ความเป็นเมืองของภาคใต้ที่มีความเชื่อมโยงกับชุมชนเมืองในกลุ่มจังหวัดภาคใต้ฝั่งอันดามันไล่เรียงลำดับได้ดังนี้

1) การพัฒนาของภาคใต้ในยุครุ่งเรืองของเหมืองแร่ดีบุก : การทำเหมืองแร่ดีบุกเริ่มตั้งแต่ปลายศตวรรษที่ 19 ครอบคลุมพื้นที่ทั้งชายฝั่งทะเลภาคใต้ฝั่งตะวันออกด้านอ่าวไทยและภาคใต้ฝั่งตะวันตกฝั่งทะเลอันดามัน ชุมชนเมืองที่มีการพัฒนาในระดับสูงในยุคนั้นส่วนใหญ่จะเกาะตัวอยู่ตามแนวชายฝั่งทะเล โดยมีนครศรีธรรมราชเป็นเมืองศูนย์กลางความเจริญด้านฝั่งอ่าวไทย และตะกั่วป่าเป็นเมืองศูนย์กลางความเจริญด้านฝั่งอันดามัน และมีเมืองศูนย์กลางย่อยกระจายตัวไปตามแนวชายฝั่งทะเล ได้แก่ ระนอง พังงา ภูเก็ต กระบี่ ตรัง ปัตตานี สงขลา สุราษฎร์ธานี ไชยา และชุมพร และมีเส้นทางติดต่อค้าขายระหว่างชุมชนเมืองทั้งสองฝั่งทะเลอ่าวไทยและทะเลอันดามัน

2) **การพัฒนาของภาคใต้ในยุคของการพัฒนาเส้นทางรถไฟ** : ปรึ้อมๆ กับการพัฒนาเส้นทางรถไฟในภาคใต้ในช่วงต้นของศตวรรษที่ 20 ได้มีอิทธิพลต่อการเปลี่ยนแปลงศูนย์กลางความเจริญของภาคใต้จากอดีตที่เคยเป็นเมืองนครศรีธรรมราชด้านฝั่งทะเลอ่าวไทยและตะกั่วป่าด้านฝั่งทะเลอันดามันไปสู่หาดใหญ่ด้านฝั่งทะเลอ่าวไทย และโยกย้ายศูนย์กลางความเจริญจากตะกั่วป่าที่เกิดขึ้นพร้อมๆ กับความร่อยหรอของดีบุกไปสู่จังหวัดภูเก็ต โดยมีเมืองศูนย์กลางรองที่เกาะตัวไปตามเส้นทางรถไฟ ได้แก่ ชุมพร พุนพิน พังงง ตรัง ยะลา และสุโขทัย

3) **การพัฒนาของภาคใต้ในยุคของการพัฒนาทางหลวงแผ่นดินหมายเลข 4** : โครงการพัฒนาทางหลวงแผ่นดินหมายเลข 4 (เพชรเกษม) แล้วเสร็จในปี พ.ศ.2510 ได้มีอิทธิพลต่อการพัฒนาเมืองศูนย์กลางของภาคใต้เป็นอย่างมาก ที่มีการกระจายความเจริญสู่ชุมชนเมืองสู่พื้นที่ชายฝั่งทะเลอันดามันดังเช่น ระนอง ตะกั่วป่า พังงา ภูเก็ต กระบี่ ตรัง พัทลุง ตามแนวทางหลวงแผ่นดินหมายเลข 4 โดยมีจุดหมายปลายทางสู่ศูนย์กลางความเจริญของภาคใต้ที่หาดใหญ่

4) **การพัฒนาของภาคใต้ในยุคของการพัฒนาทางหลวงแผ่นดินหมายเลข 41** : ทางหลวงแผ่นดินหมายเลข 41 ช่วงระหว่างจังหวัดชุมพรถึงอำเภอทุ่งสง โดยเป็นการพัฒนาของภาคใต้ในแกนกลาง (Central Corridor) ระหว่างชายฝั่งทะเลอ่าวไทยและชายฝั่งทะเลอันดามัน ขยายตัวไปตามแนวทางหลวงแผ่นดินหมายเลข 41 ตั้งแต่จังหวัดชุมพรไปจนถึงอำเภอทุ่งสงและขยายตัวไปจนถึงจังหวัดนราธิวาส โดยมีสุโขทัยเป็นจุดหมายปลายทาง

5) **การพัฒนาภาคใต้ในยุคปัจจุบัน** : การพัฒนาภาคใต้ในอดีตดังกล่าวข้างต้นได้ก่อให้เกิดศูนย์กลางความเจริญของภาคใต้ทั้งเมืองศูนย์กลางหลักและเมืองศูนย์กลางรองทั้งสองฝั่งทะเลที่มีความเชื่อมโยงการพัฒนาของเมืองศูนย์กลางการพัฒนาตามแนวเส้นทางการคมนาคมระหว่าง สุราษฎร์ธานี - หาดใหญ่ และสุราษฎร์ธานี - ภูเก็ต และมีการเชื่อมโยงระหว่างเมืองศูนย์กลางชายฝั่งทะเลอ่าวไทย และชายฝั่งทะเลอันดามันที่มีความเชื่อมโยงกับพื้นที่ภาคใต้ ฝั่งอันดามัน

4.4.2 วัฒนธรรมประเพณี

- **เอกลักษณ์ทางสถาปัตยกรรม**

เอกลักษณ์เรือนไทยภาคใต้ทั่วไป เรือนเครื่องสับภาคใต้มีขนาดไม่ใหญ่นัก เป็นเรือนสองช่วงเสา ปลูกยกพื้นจากพื้นดินเพียงคนก้มหัวลอดไปได้ เสาทุกต้นจะไม่ฝังลงในดินแต่จะตั้งอยู่บนแผ่นปูนหรือแผ่นหินเรียบๆ ที่ฝังอยู่ในดินให้โผล่ขึ้นมาจากพื้นดินไม่เกิน 1 ฟุต เพื่อกันมิให้ปลวกกัดดินเสาและกันเสาจากความชื้นของดิน ตีนเสาตอนล่างห่างจากพื้นดินประมาณ 1-2 ฟุต จะมีไม้ร้อยทะเลเสาทุกต้นตามความยาวของเรือนทั้ง 3 แถว ทั้งนี้เพื่อทำหน้าที่ยึดให้โครงสร้างของเรือนแข็งแรงขึ้น เนื่องมาจากเสาทุกต้นวางอยู่บนแท่นปูนเฉยๆ นั่นเอง ตัวเรือนกันผาด้วยแผ่นกระดานตีเกล็ดตามแนวนอน กันห้องสำหรับเป็นห้องนอน 1 ห้อง อีกห้องหนึ่งปล่อยโล่ง ด้านหน้าบ้านมีระเบียง ด้านข้างเรือนประธานติดกับระเบียง

จะทำหัวรอดยื่นล้าออกมาจากยอดเสาประมาณคืบเศษๆ ทุกตัว แล้วปูกระดานแผ่นยาวทับหัวรอดตลอดความยาวของเรือน เรียกว่า “กระดานเสียบ” ใช้เป็นที่วางเขียนหมากและเครื่องใช้กระจุกกระจิกประจำบ้าน

เรือนเครื่องสับภาคใต้ทำช่องหน้าต่างแคบๆ และในบางแห่งไม่ทำเลยก็มีเพราะเกรงฝนสาดเนื่องจากฝนตกชุกและมีลมแรงจัด หลังคาทำทรงจั่วฉากจันทันให้แน่นแบบเดียวกับเรือนไทยภาคกลาง แต่ทรวดทรงเตี้ยกว่าเล็กน้อย ติดแผ่นปั้นลมแบบหางปลา ไม่นิยมทำตัวเหงาเช่นกับที่นิยมกันในภาคกลาง จั่วของเรือนกรุไม้ตีเกล็ดทึบ ชายคาเรือนประธานยังต่อกันสาดยื่นไปคลุมตัวเรือน 3 ด้าน ด้านระเบียงทำหลังคาลาดเอียงลงมากและชายคาระเบียงต่ำจนต้องก้มศีรษะค้อมลงเมื่อเดินผ่านชายคาส่วนนี้ หลังคามุงด้วยกระเบื้องดินเผาไม่เคลือบ

การปลูกเรือนจะปลูกเป็นหมู่คล้ายกับหมู่เรือนภาคกลาง คือ มีเรือนประธานหลังหนึ่ง ที่ริมทางด้านตรงข้ามกับเรือนประธานมีเรือนเคียงปลูกขึ้นหลังหนึ่ง และท้ายทางด้านหนึ่งมีชานเล่นขวางหัวชานระเบียงเป็นที่ปลูกเรือนครัว กั้นฝาด้วยไม้ไผ่สานขัดแตะ หัวชานหน้าระเบียงด้านตรงข้ามกับเรือนครัวเป็นส่วนหน้าเรือนมีบันทึกลงทางด้านนี้ตัวเรือนทั้งสองสามารถใช้คนหลายๆ คนยกเคลื่อนย้ายที่ไปตั้งที่อื่นได้ ลักษณะเด่นของเรือนไทยภาคใต้ที่เห็นได้ชัดคือ

- ทำทรงเรือนขนาดไม่สูงนัก
- เสาเรือนตั้งอยู่บนแท่นหิน
- ฝาเรือนเป็นกระดานตีเกล็ด
- ทำช่องหน้าต่างแคบๆ
- หลังคาติดปั้นลมแบบหางปลา
- ต่อชายคาคลุมตัวเรือนกันฝนสาด
- มีแผ่นกระดานเสียบเล่นหน้าเรือนประธานและหน้าระเบียง
- ใต้ถุนเรือนประธานยกพื้นพอคนก้มหัวลอดได้
- เรือนสามารถใช้คนจำนวนมากยกเคลื่อนย้ายที่ไปได้

เอกลักษณ์แบบบ้านของชาวไทยมุสลิม มุสลิมแบ่งออกเป็น 3 แบบตามรูปทรงของหลังคาคือ

- หลังคาแบบแมและห์ (หลังคาจั่ว)
- หลังคาแบบสีมะ (หลังคาปั้นหย่า)
- หลังคาแบบลานอ (ทรงมะนิลา)

เอกลักษณ์อาคารในยุคการทาเหมืองดีบุก (100 ปีเศษ) เป็นรูปแบบทางสถาปัตยกรรมของอาคาร “แบบซิโนโปรตุเกส” เริ่มแพร่หลายในสมัยรัชกาลที่ 5 ที่กระจายในพื้นที่ทำเหมืองแร่ดีบุกในเขตจังหวัดระนอง พังงา ภูเก็ต และตรัง

● **เอกลักษณ์ทางขนบธรรมเนียม ประเพณี และวิถีชีวิต**

1) **วันว่างหรือวันขึ้นปีใหม่ (วันสงกรานต์)** : วันว่างหรือวันขึ้นปีใหม่นี้มีกันทุกภาค ทั้งภาคเหนือ ภาคกลาง ภาคอีสานและภาคใต้ ทุกภาคต่างก็ปฏิบัติกันอย่างเคร่งครัดยึดมั่น ตามขนบธรรมเนียมเดิมคือ ประเพณีสงกรานต์ วันว่าง หรือวันสงกรานต์ เป็นขนบธรรมเนียมที่ไทยรับมาจากพราหมณ์อีกต่อหนึ่งแต่เนื่องจากว่าไทยนับถือพุทธศาสนาเลยเอามาดัดแปลงในทางดีงาม เรานับถือ บรรพบุรุษวันนี้เราจะเอากระดูกของบรรพบุรุษไปทำบุญทำทานในวันอุทิศส่วนกุศลให้กับผู้ตายและเปรตชน วันว่างเป็นหลักธรรมของสังคมและการปกครอง

2) **ประเพณีลากพระ (ชักพระ)** : กระทำกันในวันแรม 1 ค่ำ เดือน 11 หลังจากออกพรรษาแล้ว 1 วัน ยานพาหนะที่จะใช้สำหรับประดิษฐานพระพุทธรูปนั้นตกแต่งเป็นรูปเรือ เรียกกันว่า “เรือพระ” มีบุษบกวางไว้ภายในบุษบกนั้นประดิษฐานพระพุทธรูปปางต่างๆ เช่น ปางประทานพร ฯลฯ มีเชือกเส้นใหญ่และยาว 2 เส้น ผู้ที่หัวเรือพระสำหรับให้ประชาชนผู้มาร่วมการกุศลลากเรือพระไปตามเส้นทางที่กำหนด มีกลองใหญ่ 2 ใบ สำหรับตีระโคมวางอยู่บนเรือพระและตีไปตลอดทางให้เรือไปถึงที่หมายก่อน เวลาเพล มีภิกษุและสามเณรของวัดที่ทำเรือพระขึ้นนั้นร่วมในเรือพระบ้างหรือเดินตามเรือพระไปบ้าง ถึงที่หมายอุบาสกอุบาสิกาและภิกษุสามเณร ทำพิธีสมโภชพระพุทธรูปที่พากันแห่มาแล้วถวายภัตตาหารเพลเสร็จแล้วพระสงฆ์อนุโมทนาทานเมื่อได้เวลาก็ลากเรือพระกลับวัด

3) **การทำบุญวันสารทเดือน (สิบ)** : ทำบุญวันสารทที่ทำการกันในเดือนสิบมีการทำบุญ 2 วัน คือ วันแรม 1 ค่ำ เดือนสิบ และวันแรม 15 ค่ำ เดือนสิบ พอใกล้ถึงวันกำหนดประชาชนก็เตรียมทำของที่จะนำไปทำบุญมีต้มขนม ทอดมัน เช่น ขนมเจาะรู ขนมลูกสะบ้า ขนมลา และมีอาหารคาวหวานอย่างอื่นก็จัดถวายเป็นอาหารเพล

4) **พิธีถือศีลอด** : มุสลิมทุกคนเมื่อบรรลุนิติภาวะหรือเกิดสภาพความเป็นหนุ่มเป็นสาวแล้ว จำเป็นต้องถือศีลอด การถือศีลอดมุสลิมทุกคนต้องถือศีลอดคนละ 1 เดือน คือ ในเดือนที่ 9 ของฮิจเราะฮ์ศักราช ซึ่งเรียกว่า เดือนรอมฎอน (ปีปฏิทินอิสลามนับจากจันทร์คุด) หลักปฏิบัติโดยทั่วไปของการถือศีลอด คือ การงดเว้นการบริโภคอาหาร เครื่องดื่ม การร่วมสังวาส การรักษาอวัยวะทุกส่วนให้พ้นจากการทำชั่ว ทั้งทางด้านกายกรรม วาจากรรม และมโนกรรม ตั้งแต่แสงอรุณขึ้นจนกระทั่งหมดแสงอาทิตย์

5) **วันฮารีรายอ (อีดิลฟิตรี)** : หมายถึง วันที่เวียนมาสู่สภาพเดิมกล่าวคือ เป็นวันที่กลับมาสู่ การเว้นจากการถือศีลอด ทั้งนี้เพราะวันอีดิลฟิตรี จะตรงกับวันที่ 1 เดือนเซาวาล อันเป็นเดือนที่ 10 ต่อจากเดือนรอมฎอน วันอีดิลฟิตรี นี้ ถือเป็นวันแห่งการรื่นเริง อนึ่งในการถือศีลอดชาวไทยมุสลิมนิยมใช้คำว่า “ถือบวช” ดังนั้นในวันอีดิลฟิตรี จึงนิยมเรียกกันว่า “วันออกบวช” หรือ “วันอีดิเล็ก”

6) **วันเมวาลิต** : ถือเป็นวันระลึกคล้ายวันเกิดขององค์นบีมุฮัมมัด (ซบ.) ศาสดาแห่งศาสนาอิสลาม ประชาชนนิยมประกอบศาสนกิจทำบุญให้ทานตลอดเดือน (วันหนึ่งวันใดก็ได้ในเดือนรอมฎอนอ่าวซึ่งเป็นเดือน 3 ทางจันทร์คุด)

7) **วันรายาฮัจยี (รายอซ็คิลอัลฮา)** : วันประกอบพิธีฮัจยี ณ นครเมกกะ ประชาชนทั่วไปนิยมทำพิธีละหมาดสุหนัต หลังจากพิธีละหมาดจะมีพิธีทำกรูบ้น 3 วัน กล่าวคือ การเชือดสัตว์ เพื่อบริจาคแจกจ่ายแก่ผู้ยากจน สัตว์ที่เชือด ได้แก่ แพะ แกะ อูฐ และวัว ซึ่งเรียกว่า “อูฏฮียฮุ” แต่คนทั่วไปมักเรียกสัตว์ที่ถูกเชือดเป็นพลีนี้ว่า “กรูบ้น” ซึ่งคำนี้มีความหมายว่า ทำให้เข้าใจผิด

8) **การเข้าสู่หนัด** : เรียกในภาษาอาหรับว่า “คอตัน” และในภาษายาวีเรียกว่า “มาโชะยาวี” การเข้าสู่หนัดคือ การขลิบหนังหุ้มปลายอวัยวะเพศชาย โดยชาวมุสลิมทุกคนจะต้องปฏิบัติ ดังนั้นผู้ปกครองจึงมักทำการเข้าสู่หนัดให้แก่ลูกหลานตั้งแต่เด็ก ๆ สำหรับชายที่มาเข้ารับศาสนาอิสลามก็ต้องปฏิบัติเช่นกัน

9) **ประเพณีการเกิด** : หลังจากคลอดบุตรแล้วชาวมุสลิมนิยมเชิญผู้รู้ทางศาสนาทำการอะซานและอิกอมะฮ์ การอะซานคือ การประกาศให้ทราบว่าจะเข้าสู่เวลาละหมาดแล้ว ส่วนการอิกอมะฮ์หรือกอมัตคือ การกล่าวเพื่อบอกให้ทราบว่าการละหมาดกำลังจะเริ่มขึ้นแล้ว เพื่อให้ผู้ละหมาดเตรียมตัวให้พร้อม

10) **ประเพณีการปลงศพเมื่อถึงแก่กรรม** : เมื่อชาวมุสลิมเสียชีวิตผู้ที่ยังมีชีวิตอยู่ควรปฏิบัติต่อผู้ตายหรือมัสยิด ดังนี้ รับผิดชอบต่อครอบครัวหรือข้าวมุสลิม ไปเยี่ยมเยียนและให้ความช่วยเหลือครอบครัวผู้ตาย โดยไม่จำเป็นต้องเชื่อเชิญนอกจากการบอก การประกาศให้ทราบ เพื่อการไปร่วมละหมาดญะนาซะฮ์ ตามไปส่งมายึดกังกุโบรหรือสุสาน ควรยืนขึ้นเมื่อศพถูกยกขึ้นหรือเมื่อมีศพผ่าน การละหมาดญะนาซะฮ์ให้แก่มัยยิต การฝังศพ และการนามัยยิตไปละหมาดญะนาซะฮ์ที่มัสยิด

11) **การแสดงลิมนต์** : การแสดงลิมนต์ หรือตายนายมนต์หรือโตะคริม เป็นดนตรีประกอบการขับร้องเพื่อรักษาอาการเจ็บป่วยซึ่งเชื่อว่าการครุหมอตายหรือผีบรรพบุรุษให้โทษจะมีการเชิญผีตายายมาเข้าทรง รับเครื่องสังเวท สมัยก่อนเล่นกัน 3 วัน 3 คืน ปัจจุบันเล่นเพียง 1 วัน

12) **การแสดงมโนราห์** : มโนราห์เป็นการละเล่นพื้นบ้านตามแบบฉบับของชาวใต้เป็นการขับร้องประกอบดนตรี ผู้รู้บางท่านกล่าวว่ามโนราห์น่าจะเป็นวัฒนธรรมของอินเดียแต่เดิมแล้วแพร่หลายสู่ชวามลายูในช่วงอาณาจักรศรีวิชัยกำลังรุ่งเรือง แต่ก็ยังหาข้อมูลที่ยืนยันไม่ได้ มโนราห์มีผู้แสดง 15-20 คน จะมีนายโรงหรือมโนราห์ใหญ่ 1 คน นอกนั้นเป็นตัวผู้แสดง “คนรำ” หรือ “นางรำ” มีตัวตลกชายหญิงเครื่องแต่งกายมโนราห์เป็นเครื่องทรงของกษัตริย์ ดนตรีมี 5 ชิ้น คือ กลอง ทับ ฉิ่ง กรับ ปี่ เรื่องที่มโนราห์ใช้แสดงแต่เดิมนิยมแสดงเรื่องพระสุธนมโนราห์ ปัจจุบันเปลี่ยนเป็นนิยายประโลมโลก

13) **การแสดงหนังตะลุง** : หนังตะลุงเป็นการละเล่นพื้นบ้านของภาคใต้ที่ได้รับความนิยมอย่างแพร่หลายเป็นเอกลักษณ์เฉพาะและพัฒนาขึ้นบริเวณจังหวัดภาคใต้ตอนกลาง เช่น นครศรีธรรมราช พัทลุง สงขลา หนังตะลุงสันนิษฐานว่าเป็นคำที่เกิดขึ้นตอนที่หนังควนซึ่งมาจากพัทลุงเข้าไปเล่นที่กรุงเทพฯ โดยชาวกรุงเทพฯ เรียกหนังควนว่า “หนังพัทลุง” จากพัทลุงเป็นทะเลแล้วเป็น “หนังตะลุง” ในที่สุดหนังตะลุงที่มีชื่อเสียงในอำเภอบางลำคือ หนังตะลุง คณะ “ลำดวน ศ.อิมแห่ง” หนังลำดวนจะเล่นเรื่องราวในเชิงอนุรักษวัฒนธรรมประเพณีไทยและสอดแทรกคุณธรรมจริยธรรม ในปัจจุบันหนังลำดวน ศ. อิมแห่งยังรับงานแสดงอยู่เป็นประจำ

14) การแสดงกาหลอ : กาหลอเป็นดนตรีพื้นบ้านในทางภาคใต้ ใช้บรรเลงในงานศพของชาวไทย พุทธด้วยความเชื่อว่าเพื่อน้อมวิญญูณของผู้ตายไปสักการะพระอิศวร การเล่นกาหลอใช้ผู้เล่น 4 คน คือ หัวหน้าวงเป็นผู้เป่าปี่ เรียกว่า “นายโรง” หรือ “นายปี่” ลูกวง 3 คน เครื่องดนตรีมี 3 อย่าง คือ ปี่ โทน และซ้อง เพลงที่คณะกาหลอใช้บรรเลงคือ เพลงแม่บท 12 เพลง

- **เอกลักษณ์ทางชาติพันธุ์**

1) “ชาวเล” หรือ “ยิปซีทะเล” (Sea Gypsies) : มีอยู่สองกลุ่มคือ กลุ่มที่เรียกตนเองว่า “อูรักลาโว้ย” และ “มอแกน” ซึ่งมีวิถีชีวิตที่คล้ายคลึงกันแต่ต่างกันด้วยภาษาพูดและวัฒนธรรมที่ต่างกัน บ้างที่ดั่งที่ อารมณ์ อุกฤษณ์ แห่งศูนย์วัฒนธรรมจังหวัดกระบี่ได้รวบรวมและสรุปไว้ดังนี้

- **อูรักลาโว้ย.. “คนทะเล”**

ชาวเลกลุ่ม “อูรักลาโว้ย” อันหมายถึง “คนทะเล” อาศัยบริเวณเกาะสิเหร่ หาดราวี แหลมหลา บ้านเหนือและบ้านสะพาน จังหวัดภูเก็ต เกาะพีพี เกาะจำ เกาะปู เกาะไหง และเกาะลันตาใหญ่ จังหวัดกระบี่ ลงไปจนถึงเกาะอาดัง เกาะหลีเป๊ะ และเกาะราวี จังหวัดสตูล ชาวเลกลุ่มนี้ใช้ภาษา “อูรักลาโว้ย” เป็นภาษาพูด

ตามตำนานบ่งชี้ว่าชาวเลกลุ่มอูรักลาโว้ยเคยมีบรรพบุรุษเชื่อมโยงกับชาวเลกลุ่มมอแกนและเป็นกลุ่มชาติพันธุ์ที่เดินทางอพยพเร่ร่อนทางทะเลมายาวนานในประวัติศาสตร์ ซึ่งในอดีตชาวเลกลุ่มอูรักลาโว้ยเคยอาศัยบริเวณเทือกเขา “ขุนงูณีไร” ชายฝั่งทะเลในรัฐไทรบุรีหรือเคดาห์เขตสหพันธรัฐมาเลเซียก่อนอพยพเข้าสู่บ้านน้ำไทย และเมื่อเข้ามาอาศัยแถบหมู่เกาะชายฝั่งทะเลอันดามันเขตประเทศไทยแล้ว ระยะเวลาที่ยังคงมีวิถีชีวิตแบบเร่ร่อนโดยอาศัยเรือที่ทำจากไม้ระกาเป็นที่อยู่ ทั้งเป็นยานพาหนะในการเดินทางเพื่อเก็บหาของป่าและล่าสัตว์ทะเลเป็นอาหาร พวกเขาใช้ “ก้ายัก” (แฝกสำหรับมุงหลังคาเรือเก็บพับได้ มุงเป็นเพิงได้) หรือสร้างเพิงพักชั่วคราวเหนือริมหาดชายฝั่งทะเลในบางฤดูกาล

โดยมีหลักฐานทางวัตถุและคำบอกเล่าสืบต่อกันมาเชื่อกันว่า เกาะลันตา เป็นดินแดนแห่งแรกที่ชาวเลอูรักลาโว้ยเริ่มเปลี่ยนวิถีชีวิตขึ้นตั้งถิ่นฐานในประเทศไทย แต่ยังคงสืบทอดนิสัยอพยพเร่ร่อนอยู่อีกช่วงเวลาหนึ่ง มีเหตุการณ์ที่พวกเขาอพยพย้ายถิ่นอยู่ในบริเวณบ้านน้ำชายฝั่งทะเลอันดามันอีกหลายครั้ง โดยแยกย้ายกันไปหาที่อยู่หาที่กินตามหมู่เกาะต่างๆ แล้วตั้งถิ่นฐานบริเวณหมู่เกาะเหล่านั้นบ้าง กลับมาที่เดิมบ้างจนในที่สุดต่างก็กระจัดกระจายกันตั้งถิ่นฐานในกลุ่มครอบครัวและเครือญาติใกล้ชิดของตน แต่ทุกกลุ่มก็ยังติดต่อดสัมพันธ์ไปมาหาสู่กันนับเป็นสังคมเครือญาติใหญ่และถือเป็นพวกเดียวกันทั้งหมด

อูรักลาโว้ยยังชีพกับทะเลตลอดมาในยุคดั้งเดิมพวกเขานำเรือท่องไปตามหมู่เกาะกลุ่มละสี่ห้าลำ บางครั้งจะขึ้นเกาะเพื่อเก็บของป่า เช่น มะพร้าว เผือก มัน หรือเก็บหอยช่วงน้ำลง แต่ส่วนใหญ่แล้วจะมุ่งล่าสัตว์ทะเลเป็นอาหาร โดยใช้เครื่องมือง่ายๆ เช่น ฉมวก สามง่าม เบ็ด และวัสดุที่หาได้ในท้องถื่น อูรักลาโว้ยได้ชื่อว่าเป็นพวกที่มีความสามารถในการดำน้ำแทงปลา จับกุ้งมังกรด้วยมือเปล่าและดำเก็บหอย

ชนิดต่างๆ ขึ้นมาจากกันทะเล พวกเขาอย่าแต่เกาะและพะยูนเป็นอาหาร เมื่อมีกลุ่มชนอื่นเข้ามาอาศัย ตั้งถิ่นฐานแถบหมู่เกาะกันมากขึ้น พวกอูรักลาไวย์ก็เคลื่อนย้ายชุมชนไปอยู่ตามหัวเกาะ สุดปลายแหลม ซึ่งมักเป็นบริเวณที่คลื่นลมแรงเพื่อหนีการรบกวนจากกลุ่มชนอื่น เพราะพวกเขารักสงบและมักจะหวาดกลัว คนแปลกหน้า แต่เมื่อผู้คนมากขึ้นอูรักลาไวย์ก็จำเป็นต้องติดต่อกับชุมชนภายนอก มีการนำส่วนเกิน ที่หามาได้จากทะเลไปแลกเปลี่ยนสิ่งของเครื่องใช้ที่ขาดแคลน ดังเช่น อูรักลาไวย์จะนำเครื่องรางและ สิ่งประดับพวกเกล็ดกระเบนท้องน้ำ กำไลกระ หอยเบี้ย กัลปังหา และไข่มุก ไปแลกกับเสื้อผ้ามาอุ่นห่ม หรือเอาปลาไปแลกข้าวสาร หมู่บ้านอูรักลาไวย์บางแห่งถึงกับแตกสลายเมื่อที่ดินถูกซื้อหรือถูกยึดครองไป โดยนายทุนชาวเมือง ชาวเลก็จะอพยพไปอยู่กับเครือญาติในชุมชนชาวเลแห่งอื่น ที่ยังเหลืออยู่ซึ่งนับวัน จะเบียดเสียดยิ่งขึ้น แม้วิถีชีวิตดั้งเดิมแปรเปลี่ยนไปโดยไม่หยุดยั้ง แต่วันใดก็ตามที่ชีวิตพวกเขาสิ้นสุด ลูกหลานก็จะนำร่างไว้วิญญาณฝังกลบไว้ใต้ผืนทรายชายทะเล ตามคำบอกเล่าที่สืบทอดกันมาว่า “จะได้นอน ฟังเสียงคลื่นกล่อมเหมือนเมื่อยังมีชีวิตอยู่”

2) มอเกิน “คนน้ำเค็ม” : คนน้ำเค็มหรือมอเกินมีอยู่ 2 พวก ตามลักษณะการตั้งถิ่นฐาน คือ

– “มอเกินตามับ”

หรือมอเกินบก ปัจจุบันตั้งถิ่นฐานบริเวณเกาะพระทอง บ้านทุ่งน้ำดำและบ้านลำปี จังหวัดพังงา และที่ท่าฉัตรชัย จังหวัดภูเก็ต

– “มอเกินปูเลา”

หรือมอเกินเกาะ ปัจจุบันยังคงอาศัยเรือเร่ร่อนบริเวณหมู่เกาะพยาม จังหวัดระนอง เกาะสุรินทร์ เหนือ เกาะสุรินทร์ใต้ เกาะระ เกาะบอน เกาะพระทอง และหมู่เกาะสิมิลัน จังหวัดพังงา รวมทั้งพวกที่ แต่งงานกับกลุ่มอูรักลาไวย์แล้วตั้งถิ่นฐานบริเวณหาดราไวย์ จังหวัดภูเก็ต และเกาะพีพี จังหวัดกระบี่ มอเกินทั้งสองกลุ่มนี้ใช้ภาษา “มอเกิน” เป็นภาษาพูด ซึ่งอาจมีอนุภาคผิดเพี้ยนแตกต่างกันไปบ้าง

– “เงาะป่าซาไก”

เป็นชาติพันธุ์ชนกลุ่มน้อยที่จัดอยู่ในตระกูลออสโตรเอเชียติกที่เป็นชนเผ่าหนึ่งที่อาศัยอยู่ในแถบ เอเชียตะวันออกเฉียงใต้ เงาะป่าซาไกที่ตั้งถิ่นฐานอยู่บนเทือกเขาบรรทัดในเขตจังหวัดตรัง-พัทลุง-สตูล เป็นชนเผ่าที่มีรูปร่างเตี้ยสันทนต์ ผิวดำน้ำตาลไหม้ ผมหยิก มีภาษาเป็นของตนเองเรียกว่า “ภาษาแต้้นแอ้น” และนิยมแต่งงานกันในหมู่เครือญาติ ไม่มีการตั้งถิ่นฐานและที่อยู่อาศัยเป็นหลักแหล่ง โดยจะสร้างที่พัก อาศัยแบบชั่วคราวเรียกว่า “ทับ” ในเขตป่าลึกใกล้ลำธาร อาหารการกินใช้หัวเผือก หัวมัน และสัตว์ขนาดเล็กที่ได้มาจากการล่าโดยใช้ไม้ขางลูกดอกอาบายาพิช ปัจจุบันมีจำนวนประชากรค่อนข้างน้อย เนื่องจากความเจริญบุกกรุกแหล่งที่อยู่อาศัยและแหล่งอาหารตามธรรมชาติ

4.5 ทิศทางการพัฒนาของแผนยุทธศาสตร์การท่องเที่ยวเชิงนิเวศตามสภาพแวดล้อมและทรัพยากรของกลุ่มจังหวัดภาคใต้ฝั่งอันดามัน

ทิศทางการพัฒนาของแผนยุทธศาสตร์การท่องเที่ยวเชิงนิเวศตามสภาพแวดล้อมและทรัพยากรของกลุ่มจังหวัดภาคใต้ฝั่งอันดามัน ควรพิจารณาประเด็น ดังนี้

1) การเสริมสร้างกิจกรรมการท่องเที่ยวให้มีทุกช่วงฤดูกาลที่สอดคล้องกับสภาพแวดล้อมและทรัพยากรของกลุ่มจังหวัดภาคใต้ฝั่งอันดามัน โดยเน้นการท่องเที่ยวทางทะเล นิเวศป่าเขา และการท่องเที่ยวเชิงวัฒนธรรมประเพณี

2) การเชื่อมโยงการท่องเที่ยวกับแหล่งท่องเที่ยวในจังหวัดใกล้เคียงจากฝั่งอ่าวไทย นักท่องเที่ยวจากประเทศเพื่อนบ้านทั้งทางบก ทางทะเล จากมาเลเซีย สิงคโปร์ และเมียนมาร์จากทางฝั่งระนอง

3) การปรับปรุงเส้นทางท่องเที่ยวทั้งทางบก ทางราง ทางอากาศ และทางน้ำ เพื่อเชื่อมโยงการเดินทางสู่พื้นที่การท่องเที่ยวทั้งฝั่งอันดามัน และกระจายการท่องเที่ยวไปยังแหล่งอื่นๆในพื้นที่เพิ่มเติม ไม่ให้กระจุกตัวอยู่แต่ในภูเก็ต กระบี่ หรือเกาะสำคัญๆ

4) การสร้างความโดดเด่นในการเป็นทางเลือกระดับโลกของการท่องเที่ยวทางทะเล การมีโรงแรมที่พักระดับมาตรฐานโลก

5) การสร้างเส้นทางท่องเที่ยวที่เป็นเอกลักษณ์เชิงพื้นที่ทั้งในระดับนานาชาติและระดับที่รองรับการท่องเที่ยวในประเทศ ทั้งนี้ต้องเน้นการเชื่อมโยงต่อไปยังจังหวัดในแหล่งท่องเที่ยวใหม่ เช่น ตรัง ระนอง

6) การส่งเสริมการจัดการทรัพยากรทางการท่องเที่ยวที่เน้นการบูรณาการร่วมกันของพื้นที่เพื่อการอนุรักษ์ และการส่งเสริมการใช้ประโยชน์ทางการท่องเที่ยวที่เหมาะสม โดยเฉพาะในพื้นที่เกาะพื้นที่ท่องเที่ยวนานาชาติ

7) การพัฒนาระบบการเฝ้าระวังภัยธรรมชาติและสาธารณภัยที่มีประสิทธิภาพได้มาตรฐานสากล เนื่องจากเป็นพื้นที่ที่มีความยาวของเส้นทางสูงอีกทั้งการคมนาคมทางบกยังไม่มีมาตรฐานสำหรับการท่องเที่ยวนานาชาติ

8) การสร้างโอกาสและทางเลือกจากการที่มีพี่น้องมุสลิมในพื้นที่เพื่อการดึงดูดและพัฒนาโครงสร้างพื้นฐานทางการท่องเที่ยว การสร้างวัฒนธรรมทางการท่องเที่ยวเพื่อรองรับการท่องเที่ยวจากพี่น้องชาวมุสลิมจากจังหวัดชายแดนภาคใต้ ประชาคมอาเซียน หรือนานาชาติ

ทั้งนี้จะได้นำทิศทางการพัฒนาของแผนยุทธศาสตร์การท่องเที่ยวเชิงนิเวศตามสภาพแวดล้อมและทรัพยากรของกลุ่มจังหวัดภาคใต้ฝั่งอันดามันไปใช้เป็นปัจจัยเข้าในการจัดทำแผนยุทธศาสตร์การท่องเที่ยวเชิงนิเวศต่อไป