

## ส่วนที่ 2

---

### 2. การวิเคราะห์สถานการณ์และศักยภาพ

2.1 ข้อมูลการวิเคราะห์ความต้องการและศักยภาพ  
ของประชาชนในพื้นที่กลุ่มจังหวัดภาคใต้ฝั่งอันดามัน

2.2 ข้อมูลการวิเคราะห์ศักยภาพ

1. ด้านเศรษฐกิจ
2. ด้านเกษตร
3. ด้านอุตสาหกรรม
4. ด้านการท่องเที่ยว
5. ด้านทรัพยากรธรรมชาติและสิ่งแวดล้อม
6. ด้านความมั่นคง

2.3 เครื่องมือการวิเคราะห์ทางการบริหาร

## 2.1 ข้อมูลการวิเคราะห์ความต้องการและศักยภาพของประชาชนในพื้นที่ กลุ่มจังหวัดภาคใต้ฝั่งอันดามัน

### ● ความต้องการของประชาชนในท้องถิ่นจังหวัดระนอง

ประเด็นปัญหา	ข้อเสนอแนะ/แนวทางแก้ไขปัญหา
<b>1. ด้านเศรษฐกิจ</b>	
<b>1) ปัญหาด้านโครงสร้างพื้นฐาน</b> - เส้นทางคมนาคมเชื่อมระหว่างจังหวัดและภายในจังหวัดไม่ได้มาตรฐาน - ถนนเชื่อมเส้นทางภายในหมู่บ้าน/ชุมชน มีสภาพชำรุดทรุดโทรม ไม่สามารถรองรับการขนส่งผลผลิตทางการเกษตรได้ - ปัญหาขาดแคลนน้ำสะอาดอุปโภคบริโภคเนื่องจากบริการของรัฐไม่ครอบคลุมทุกหมู่บ้าน	- ให้องค์กรรับผิดชอบทั้ง อบต./อบจ. และจังหวัด สนับสนุนงบประมาณก่อสร้างปรับปรุงถนนในหมู่บ้าน ชุมชนให้มีสภาพดี เพื่อช่วยอำนวยความสะดวกในการสัญจรแก่ประชาชนและการขนส่งผลผลิตทางการเกษตร ช่วยลดต้นทุนในการขนส่ง - ให้มีการเชื่อมต่อถนนสายหลักและสายรองให้ได้มาตรฐาน - ให้มีการก่อสร้างระบบประปาหมู่บ้านหรือระบบประปาบาดาลแบบมาตรฐาน
<b>2) ปัญหาแหล่งท่องเที่ยวเสื่อมโทรม</b> - ปัญหาแหล่งท่องเที่ยวเสื่อมโทรม ขาดการพัฒนาอย่างต่อเนื่อง ไม่มีความเป็นระเบียบเรียบร้อยขาดการบำรุงดูแลรักษา - ขาดการโฆษณาประชาสัมพันธ์ และการจัดการด้านการตลาด เพื่อเผยแพร่ให้ประชาชนและนักท่องเที่ยวได้รู้จักให้กว้างขวาง ขาดการส่งเสริมกิจกรรมการท่องเที่ยวอย่างต่อเนื่อง	1) ปรับปรุงพัฒนาแหล่งท่องเที่ยวให้มีมาตรฐานรวมทั้ง การให้บริการ 2) ให้มีการประชาสัมพันธ์แหล่งท่องเที่ยวอย่างทั่วถึง โดยเฉพาะกิจกรรมเชิงอนุรักษ์และกิจกรรมเชิงสุขภาพ 3) การบริหารจัดการด้านการตลาดอย่างมืออาชีพ 4) ให้องค์กรปกครองท้องถิ่นในพื้นที่ เข้ามามีบทบาท ในการพัฒนาแหล่งท่องเที่ยวในพื้นที่ และกำหนด มาตรการในการรักษามาตรฐานการท่องเที่ยว
<b>3) ปัญหาด้านการเกษตร</b> - ปัญหาเอกสารสิทธิ์ในที่ดินทำกินของราษฎรเนื่องจากจังหวัด ระนองพื้นที่ส่วนใหญ่เป็นที่ป่าสงวนแห่งชาติ ราษฎรมีการบุกรุกทำลายทรัพยากรป่าไม้เพิ่มขึ้น - ปัญหาขาดแคลนน้ำเพื่อการเกษตร เนื่องจากไม่มีแหล่งน้ำ ขนาดใหญ่ สถานที่เก็บกักน้ำและแหล่งน้ำจากระบบชลประทานในพื้นที่มีน้อย - ขาดความรู้ด้านเทคโนโลยี และเงินทุนหมุนเวียนในการ ประกอบอาชีพ เกษตรกรมีหนี้สิน - ปัญหาไม่มีตลาดกลางสินค้าเกษตรในพื้นที่ - ปัญหาผลผลิตด้านการเกษตรมีราคาตกต่ำ ไม่แน่นอน ผลผลิตไม่เป็นไปตามฤดูกาลธรรมชาติมีการเปลี่ยนแปลง	1) ควรให้มีการสำรวจพื้นที่อย่างเร่งด่วน มีการกั้นแนวเขตให้ชัดเจนเพื่อลดปัญหาการบุกรุกและการจัดการ ที่ดินทำกินให้แก่ราษฎรอย่างเสมอภาคและเป็นธรรม 2) ก่อสร้างฝายชะลอน้ำ 3) ปรับปรุงระบบชลประทาน และการขุดลอกแหล่งน้ำ ที่ตื้นเขินเพื่อเพิ่มปริมาณเก็บกักน้ำ 4) สนับสนุน/ส่งเสริมการใช้ความรู้ด้านวิชาการ และเทคโนโลยีการผลิตที่ทันสมัย 5) สนับสนุนเงินทุนหมุนเวียนแก่เกษตรกร และหาแหล่ง เงินกู้ 6) ส่งเสริมให้มีการทำการเกษตรแบบผสมผสาน 7) ให้มีการประกันราคาสินค้าเกษตร 8) ส่งเสริมการตลาดและช่องทางการจัดจำหน่าย

ประเด็นปัญหา	ข้อเสนอแนะ/แนวทางแก้ไขปัญหา
<p>- ปัญหาการทำประมง เนื่องจากทรัพยากรประมงลดลง มีการทำประมงผิดกฎหมาย มีความขัดแย้งระหว่างเจ้าหน้าที่และผู้ทำประมง</p>	<p>9) ส่งเสริมให้มีแหล่งอนุบาลสัตว์น้ำ การสร้างปะการังเทียม</p> <p>10) ใช้มาตรการทางกฎหมายอย่างจริงจัง</p>
<b>2. ด้านสังคมและคุณภาพชีวิต</b>	
<p>1) ปัญหาการบริหารจัดการโครงสร้างองค์กรของกระทรวงสาธารณสุขงบประมาณในการดำเนินการไม่เพียงพอซึ่งต้องดูแลทั้งคนไทยและแรงงานต่างด้าว</p> <p>2) ปัญหาการแพร่ระบาดของยาเสพติดจากแรงงานต่างด้าวหลบหนีเข้าเมือง</p> <ul style="list-style-type: none"> <li>- การแพร่ระบาดของยาเสพติดสู่เยาวชนกลุ่มวัยรุ่น เด็กนักเรียนที่มาจากพืชกระท่อม</li> <li>- มีเครือข่ายยาเสพติดทั้งจากภายนอกและภายในประเทศ ทำให้คดียาเสพติดเพิ่มขึ้น</li> </ul> <p>3) ปัญหาเด็กด้อยคุณภาพทางการศึกษา เนื่องจากสื่อการเรียนการสอนด้อยคุณภาพ มีอายุการใช้งานมานาน ขาดบุคลากรทางการศึกษาที่มีความรู้เฉพาะด้าน</p>	<p>1) การเผยแพร่ความรู้แก่ประชาชนและกลุ่มแรงงานต่างด้าวในการกำจัดพาหะของโรค</p> <p>2) เผยแพร่ให้ความรู้แก่เยาวชนนักเรียน นักศึกษา ส่งเสริมให้มีการใช้เวลาว่างให้เป็นประโยชน์เช่น ลานกีฬา ลานกิจกรรมสร้างสรรค์</p> <ul style="list-style-type: none"> <li>- ให้มีการตรวจสอบจุดผ่านแดน การสกัดกั้นอย่างเข้มงวด</li> <li>- เสริมสร้างกระบวนการมีส่วนร่วมในการพัฒนาพื้นที่ในทุกระดับ</li> <li>- จัดฝึกอบรมและส่งเสริมอาชีพแก่ราษฎร</li> <li>- จัดกิจกรรมสันตินาการ</li> <li>- ส่งเสริมบุคลากรครูให้มีคุณวุฒิที่สูงขึ้น ให้ทุนการศึกษา การฝึกอบรมและพัฒนา</li> </ul>
<b>3. ด้านทรัพยากรธรรมชาติและสิ่งแวดล้อม</b>	
<p>1) ปัญหาขยะมูลฝอย ไม่มีสถานที่กำจัดขยะ ไม่มีการคัดแยกขยะอย่างครบวงจรมีขยะตกค้างส่งผลกระทบต่อปัญหาสุขภาพอนามัยของประชาชน</p> <p>2) ปัญหาการบุกรุกทำลายทรัพยากรธรรมชาติและสิ่งแวดล้อม การบุกรุกป่าไม้ทั้งในเชิงพาณิชย์และเพื่อการเกษตรซึ่งนับวันจะทวีความรุนแรงเพิ่มขึ้น</p> <p>3) ปัญหากลิ่นเหม็นจากโรงงานปลาป่น</p> <p>4) ปัญหาการกัดเซาะตลิ่งของแม่น้ำลำคลองจากการทำลายของมนุษย์</p> <p>5) ธรรมชาติที่มีการเปลี่ยนแปลงเนื่องจากภาวะโลกร้อน</p>	<p>1) จัดทำแนวเขตป่าให้ชัดเจน ใช้มาตรการกับผู้บุกรุกอย่างเข้มข้น</p> <p>2) สร้างจิตสำนึกของผู้ประกอบการ และการบูรณาการการทำงานของทุกภาคส่วน</p> <p>3) ควรมีมาตรการในการควบคุมโรงงานปลาป่นให้มีการกำจัดกลิ่นและรณรงค์ให้โรงงานใช้วัตถุดิบที่ไม่เน่าเหม็น</p> <p>4) ควรรณรงค์ให้มีการใช้สารจุลินทรีย์EM แก้ปัญหากลิ่นเหม็น</p> <p>5) ภาครัฐควรบูรณาการการทำงานกับทุกภาคส่วน</p>
<b>4. ด้านความมั่นคงและความสงบสุข</b>	
<p>1) ปัญหาแรงงานต่างด้าวหลบหนีเข้าเมือง เนื่องจากจังหวัดมีชายแดนติดต่อกับประเทศเพื่อนบ้านทั้งทางบกและทางน้ำทำให้แรงงานต่างด้าวจากประเทศพม่าหลั่งไหลเข้าสู่จังหวัด และเนื่องจากความเลื่อมล้ำทางเศรษฐกิจ จึงก่อให้เกิดปัญหาอื่น ๆ ตามมา เช่น ความปลอดภัยในชีวิตและทรัพย์สิน ปัญหาสาธารณสุข เป็นต้น</p> <p>2) ปัญหาการลักลอบการค้ามนุษย์และแรงงานต่างด้าว</p> <p>3) ปัญหาภัยพิบัติจากธรรมชาติและสาธารณภัยต่างๆ</p>	<p>1) ควบคุมแรงงานต่างด้าวให้อยู่ในกรอบของกฎหมาย บังคับใช้กฎหมายอย่างเคร่งครัดทั้งผู้นำพาและแรงงานต่างด้าว</p> <p>2) มีมาตรการในการจัดระเบียบแรงงานต่างด้าวอย่างเข้มงวด เช่น ที่อยู่อาศัย การประกอบอาชีพ การรักษาความสะอาด</p> <p>3) เตรียมความพร้อมด้านการป้องกันภัย ทั้งด้านบุคลากรและอุปกรณ์เครื่องมือ</p>

● ความต้องการของประชาชนในท้องถิ่นจังหวัดพังงา

ประเด็นปัญหา	ข้อเสนอแนะ/แนวทางแก้ไขปัญหา
<p><b>1. ด้านการท่องเที่ยว</b></p> <p>1. โครงสร้างพื้นฐานทางการคมนาคมขนส่งเชื่อมโยงระหว่างจังหวัดและเชื่อมโยงแหล่งท่องเที่ยวในจังหวัด ยังไม่ได้มาตรฐานเพียงพอ ท้าเทียบเรือสนามบิน</p> <p>พื้นที่เกิดปัญหา อำเภอตะกั่วป่าอำเภอกระบุรีอำเภอท้ายเหมืองอำเภอตะกั่วทุ่งอำเภอเมืองพังงาอำเภอเกาะยาว</p>	<p>เพิ่มศักยภาพโครงสร้างพื้นฐานรองรับการพัฒนาเศรษฐกิจและขยายตัวด้านการท่องเที่ยว ดังนี้</p> <p><u>ทางอากาศ</u></p> <ul style="list-style-type: none"> <li>- ก่อสร้างสนามบินพังงาเกาะคอเขา</li> <li>- ก่อสร้างสนามบินนานา ชาติจังหวัดพังงา</li> </ul> <p><b>Phangnga Andaman International Airport</b></p> <p><u>ทางน้ำ</u></p> <ul style="list-style-type: none"> <li>- ปรับปรุงท่าเทียบเรือช่องหลาด เกาะยาวใหญ่</li> <li>- ท่าเทียบเรือทับละมุ (ไปหมู่เกาะสิมิลัน) ท่าเทียบเรือกระบุรี (ไปหมู่เกาะสุรินทร์) และท่าเทียบเรืออำเภอเกาะยาว</li> <li>- พัฒนาท่าเทียบเรือมาริน่าเพื่อรองรับเรือ YACHT, SUPERYACHTS ในพื้นที่อำเภอท้ายเหมืองและอำเภอตะกั่วทุ่ง</li> </ul> <p><u>ทางบก</u></p> <ul style="list-style-type: none"> <li>- ก่อสร้างระบบราง (รถไฟ สายสุราษฎร์ธานี -พังงา (ท่าปูน) -ภูเก็ต)</li> <li>- ถนนเส้นทางรองรับการท่องเที่ยว สายหลัก/รอง เช่น ถนนเพชรเกษมเชื่อมโยงแหล่งท่องเที่ยวเขาหลัก อำเภอตะกั่วป่ากับสนามบินขยายช่องจราจร สายอำเภอตะกั่วทุ่ง – อำเภอท้ายเหมือง- อำเภอตะกั่วป่า (เขาหลัก)</li> </ul>
<p>2. แหล่งท่องเที่ยวและบุคลากรทางการท่องเที่ยว</p> <ul style="list-style-type: none"> <li>- แหล่งท่องเที่ยวยังขาดการยกระดับมาตรฐาน</li> <li>- ขาดแคลนแรงงานภาคการท่องเที่ยว (ด้านภาษา และทักษะ)</li> </ul> <p>พื้นที่เกิดปัญหา อำเภอตะกั่วป่าอำเภอกระบุรีอำเภอท้ายเหมืองอำเภอตะกั่วทุ่งอำเภอเมืองพังงาอำเภอเกาะยาว</p>	<ol style="list-style-type: none"> <li>1. ส่งเสริมการพัฒนาแหล่งท่องเที่ยว การบริการด้านการท่องเที่ยว ให้มีมาตรฐานสากล รวมถึงส่งเสริมให้มีการจัดกิจกรรมการท่องเที่ยวที่หลากหลายเชื่อมโยงกับแหล่งท่องเที่ยวที่มีอยู่โดยมุ่งเน้นการมีส่วนร่วมของประชาชนและผู้ประกอบการ ให้ตระหนักถึงความสำคัญในการต้อนรับนักท่องเที่ยวบนจิตสำนึกในการเป็นเจ้าบ้านที่ดี</li> <li>2. ส่งเสริมและพัฒนาบุคลากรด้านการท่องเที่ยวและบริการ พัฒนาทักษะให้ตรงกับความต้องการของตลาดแรงงานในพื้นที่</li> <li>3. ส่งเสริมการประชาสัมพันธ์การเข้าถึงแหล่งท่องเที่ยว และการจัดสิ่งอำนวยความสะดวกต่างๆ ให้ครอบคลุมแหล่งท่องเที่ยวของจังหวัด</li> </ol>

ประเด็นปัญหา	ข้อเสนอแนะ/แนวทางแก้ไขปัญหา
<p><b>3. ขาดการประชาสัมพันธ์การท่องเที่ยวในเชิงลึก</b></p>	<ol style="list-style-type: none"> <li>1. จัดทำแผนแม่บทเพื่อพัฒนาเส้นทางสนับสนุนการท่องเที่ยวเกาะยาว (MASTER PLAN KOYAO MODEL)</li> <li>2. ส่งเสริมการจัดกิจกรรม Road Show /Event</li> <li>3. เครือข่ายประชาสัมพันธ์การท่องเที่ยว</li> </ol>
<b>2. ด้านการเกษตร</b>	
<p>1. ปัญหาราคาพืชผลเกษตรตกต่ำและต้นทุนผลผลิตสูง ยางพาราปาล์มน้ำมัน</p> <p>พื้นที่เกิดปัญหา อำเภอตะกั่วป่า อำเภอคุระบุรี อำเภอท้ายเหมือง อำเภอตะกั่วทุ่ง อำเภอกะปง อำเภอเกาะยาว อำเภอทับปุด</p>	<ol style="list-style-type: none"> <li>1. ส่งเสริมการประกอบอาชีพของประชาชนโดยให้ยึดมั่นความพอประมาณ ความมีเหตุผล และภูมิคุ้มกันที่ดีตามหลักปรัชญาเศรษฐกิจพอเพียงเชื่อมโยงห่วงโซ่การผลิตในทุกกระดับเพื่อสร้างฐานการผลิตอย่างยั่งยืนและเป็นทางเลือกในการประกอบอาชีพ</li> <li>2. เพิ่มประสิทธิภาพการผลิต (เทคโนโลยี)</li> <li>3. เกษตรอินทรีย์เพื่อลดต้นทุนการผลิต</li> </ol>
<p>2.ขาดศูนย์กระจายสินค้าภาคเกษตร</p> <p>พื้นที่เกิดปัญหา อำเภอตะกั่วป่า อำเภอคุระบุรี อำเภอท้ายเหมือง อำเภอตะกั่วทุ่ง อำเภอกะปง อำเภอเกาะยาว อำเภอทับปุด</p>	<ol style="list-style-type: none"> <li>1. ก่อสร้างศูนย์กระจายสินค้าภาคเกษตรในพื้นที่</li> <li>2. ส่งเสริมการรวมกลุ่มของเกษตรกร</li> </ol>
<p>3.ปัญหาขาดการส่งเสริมผลิตภัณฑ์ในพื้นที่ได้แก่ผลิตภัณฑ์ OTOP และผลิตภัณฑ์แปรรูปทางการประมงในพื้นที่</p> <p>พื้นที่เกิดปัญหา อำเภอตะกั่วป่า อำเภอคุระบุรี อำเภอท้ายเหมือง อำเภอตะกั่วทุ่ง อำเภอกะปง อำเภอเกาะยาว อำเภอทับปุด</p>	<ol style="list-style-type: none"> <li>1. ส่งเสริมการผลิตสินค้าเกษตรที่มีคุณภาพสอดคล้องกับความต้องการของตลาด โดยใช้เทคโนโลยีการผลิตที่เหมาะสมเพื่อลดต้นทุนการผลิตและเพิ่มมูลค่าผลผลิตทางการเกษตร และหาตลาดให้ผู้ผลิตสินค้าเพื่อสามารถจำหน่ายได้อย่างต่อเนื่อง</li> </ol>
<b>3. ด้านสังคมและความมั่นคง</b>	
<p>1. ปัญหายาเสพติด</p> <p>พื้นที่เกิดปัญหา อำเภอตะกั่วป่า อำเภอกะปง</p>	<ol style="list-style-type: none"> <li>1. ส่งเสริมการมีส่วนร่วมของชุมชน (ชุมชนเข้มแข็ง) เป็นกระบวนการในการแก้ไขปัญหาทางสังคม</li> <li>2. ดำเนินการตามมาตรการป้องกันปราบปราม บำบัด พื้นฟู รวมทั้งมาตรการทางกฎหมายอย่างเข้มงวด</li> <li>3. เครือข่ายประชาสังคม</li> </ol>
<p>2. ปัญหาแรงงานต่างด้าว</p> <p>พื้นที่เกิดปัญหา อำเภอตะกั่วป่า</p>	<ol style="list-style-type: none"> <li>1. ส่งเสริม รมรงค์ให้นายจ้างและผู้ประกอบการว่าจ้างเฉพาะแรงงานต่างด้าวที่ถูกต้องกฎหมาย พร้อมสร้างจิตสำนึกความรับผิดชอบต่อสังคม</li> </ol>
<p>3.การศึกษา</p> <p>- การจัดการศึกษายังไม่สอดคล้องกับความต้องการของท้องถิ่นและบริบทของพื้นที่</p>	<ol style="list-style-type: none"> <li>1. บริหารจัดการด้านการศึกษาให้สนองต่อความจำเป็นและความต้องการของพื้นที่</li> <li>2. ส่งเสริมให้ประชาชนได้มีโอกาสเรียนรู้ตลอดชีวิตอย่าง</li> </ol>

ประเด็นปัญหา	ข้อเสนอแนะ/แนวทางแก้ไขปัญหา
(เมืองท่องเที่ยว/ประชาคมอาเซียน) - ขาดหลักสูตรการศึกษาด้านการท่องเที่ยวต่างประเทศ <b>พื้นที่เกิดปัญหา 8 อำเภอ</b>	ต่อเนื่องเพื่อให้จังหวัดพังงาเป็นสังคมแห่งการเรียนรู้
4. อาชีพ/การมีงานทำ/รายได้ - แรงงานต่างด้าวมีจำนวนมากขึ้น - การจัดระบบแรงงานต่างด้าวขึ้นอยู่กับระดับนโยบาย - ขาดการส่งเสริมสนับสนุนอาชีพอย่างต่อเนื่อง <b>พื้นที่เกิดปัญหา 8 อำเภอ</b>	1. ส่งเสริมการสร้างงาน สร้างอาชีพ การมีรายได้และการบูรณาการด้านตลาดแรงงาน ตั้งแต่การผลิตบุคลากร การจ้างงาน 2. ส่งเสริมอาชีพให้กับแรงงานภาคเกษตร ผู้ว่างงาน ผู้มีรายได้น้อยอย่างครบวงจร 3. ส่งเสริมอาชีพรวมทั้งพัฒนาผลิตภัณฑ์ให้ได้มาตรฐานอย่างต่อเนื่อง
5. พื้นที่เสี่ยงภัย <b>พื้นที่เกิดปัญหา</b> อำเภอกะปง อำเภอตะกั่วป่า อำเภอคุระบุรี อำเภอเมืองพังงา อำเภอเกาะยาว	1. เพิ่มพื้นที่รับน้ำแก้มลิง/ขุดลอกห้วย หนอง คลอง บึง 2. จัดทำแผนบริหารจัดการลุ่มน้ำ 3. เพิ่มพื้นที่ป่าเพื่อลดการพังทลายของหน้าดิน 4. สร้างเครือข่ายการเฝ้าระวัง เตือนภัย
6. ปัญหาสุขภาพอนามัย <b>พื้นที่เกิดปัญหา 8 อำเภอ</b> โดยเฉพาะผู้อยู่ในวัยช่วงระหว่าง 40-55 ปี	1. ส่งเสริมการดูแลสุขภาพของประชาชนในพื้นที่ 2. ให้ความรู้เรื่องการดูแลสุขภาพแก่ประชาชนอย่างต่อเนื่อง 3. ส่งเสริมกิจกรรมการออกกำลังกาย
<b>4. ด้านทรัพยากรธรรมชาติและสิ่งแวดล้อม</b>	
1. การลดลงของพื้นที่ป่าไม้ <b>พื้นที่เกิดปัญหา</b> อำเภอท้ายเหมือง อำเภอตะกั่วป่า อำเภอคุระบุรี อำเภอเกาะยาว	1. จัดทำแผนการบริหารจัดการทรัพยากรป่าไม้ 2. สร้างเครือข่ายอนุรักษ์ทรัพยากรป่าไม้ 3. ส่งเสริมกระบวนการมีส่วนร่วมของทุกภาคส่วน 4. เพิ่มพื้นที่สีเขียวในตำบล ชุมชน และอำเภอ
2. ป่าชายเลนลดลง <b>พื้นที่เกิดปัญหา</b> อำเภอท้ายเหมือง อำเภอตะกั่วป่า อำเภอคุระบุรี อำเภอเกาะยาว	1. ส่งเสริมการปลูกป่าชายเลนเพิ่มขึ้น 2. ส่งเสริมกระบวนการมีส่วนร่วมของทุกภาคส่วน
3. ขยะตกค้าง/สถานที่กำจัดขยะไม่เพียงพอและไม่ถูกหลัก สุขาภิบาล <b>พื้นที่เกิดปัญหา</b> อำเภอเมือง อำเภอตะกั่วป่า	1. รณรงค์ /สร้างกระบวนการมีส่วนร่วมของชุมชนในการคัดแยกขยะ 2. เพิ่มศักยภาพการบริหารจัดการขององค์กรปกครองส่วนท้องถิ่น 3. สร้างระบบกำจัดขยะแบบผสมผสานในชุมชน 4. จัดตั้งศูนย์กำจัดขยะมูลฝอยรวมระดับจังหวัดอย่างน้อย 1 แห่ง
4. ปัญหาความเสื่อมโทรมของพื้นที่ป่าต้นน้ำ/ป่าพรุ/ ป่าชายเลน 4.1 พื้นที่ตามแนวชายฝั่งทะเลประบาง 4.2 การขยายตัวทางเศรษฐกิจส่งผลกระทบต่อความ	1. จัดทำแผนการบริหารจัดการทรัพยากรป่าไม้ 2. สร้างเครือข่ายอนุรักษ์ทรัพยากรป่าไม้ 3. ส่งเสริมกระบวนการมีส่วนร่วมของทุกภาคส่วน

ประเด็นปัญหา	ข้อเสนอแนะ/แนวทางแก้ไขปัญหา
<p>เปลี่ยนแปลงและความเสื่อมโทรม พื้นที่เกิดปัญหา อำเภอตะกั่วป่า อำเภอคุระบุรี อำเภอเกาะยาว อำเภอเมืองพังงา</p>	
<p>5.การขาดแคลนน้ำอุปโภคบริโภค พื้นที่เกิดปัญหา 8 อำเภอ</p>	<p>1.โครงการสร้างอ่างเก็บน้ำแก้มลิง 2.เพิ่มพื้นที่รับน้ำ</p>
<p>6.ปัญหาที่ดินทำกินของประชาชนทับซ้อนพื้นที่ของรัฐ และปัญหาความขัดแย้งในการใช้ประโยชน์ที่ดิน พื้นที่เกิดปัญหา อำเภอท้ายเหมือง อำเภอตะกั่วป่า อำเภอคุระบุรี อำเภอเกาะยาว</p>	<p>1.จัดทำแนวเขตการใช้ที่ดินอย่างชัดเจน 2.บริหารจัดการการใช้ประโยชน์ที่ดินให้ครอบคลุมทุกพื้นที่</p>
<p>7.ความหลากหลายทางชีวภาพ (การเปลี่ยนแปลงแนวเส้นชายฝั่งทะเล) พื้นที่เกิดปัญหา ตำบลบางม่วง /บริเวณหาดบ้านน้ำเค็ม / หาดบางสัก แหลมปะการังด้านเหนือ อ่าวคลองเรียนและอ่าวเคย อำเภอตะกั่วป่า</p>	<p>1.สำรวจข้อมูลความหลากหลายทางชีวภาพ 2.ผสมผสานหลักปรัชญาเศรษฐกิจพอเพียงในพื้นที่</p>
<p>8.การลดลงของสัตว์ป่า/สัตว์น้ำ พื้นที่เกิดปัญหา อำเภอท้ายเหมือง อำเภอตะกั่วป่า อำเภอคุระบุรี อำเภอเกาะยาว อ่าวพังงา</p>	<p>1.จัดทำแผนการบริหารจัดการทรัพยากรป่าไม้/การจัดการ ทรัพยากรทางทะเลและชายฝั่ง 2.พัฒนาศักยภาพและขยายเครือข่ายกลุ่มอนุรักษ์ 3.ส่งเสริมกระบวนการมีส่วนร่วมของทุกภาคส่วน</p>

● ความต้องการของประชาชนในท้องถิ่นจังหวัดภูเก็ต

ประเด็นปัญหา	ข้อเสนอแนะ/แนวทางแก้ไขปัญหา
<b>1. ด้านการพัฒนาเศรษฐกิจ</b>	
<b>1.1 โครงสร้างพื้นฐาน</b> - การจราจรติดขัด (ถนน/ทางหลวงไม่สามารถรองรับปริมาณรถและการจราจรบนท้องถนนได้) - ที่จอดรถในแหล่งท่องเที่ยว (ที่จอดรถไม่เพียงพอ)	- พัฒนาเส้นทางที่ใช้สัญจรการจัดทำทางลอด/ทางยกระดับ - จัดระเบียบการจราจร - จัดให้มีรถขนส่งสาธารณะ - จัดระเบียบการจอดรถ
- ระบบการระบายน้ำ (คูระบายน้ำ คลองไม่สามารถระบายน้ำได้ทันในช่วงฝนตกหนัก ทำให้น้ำท่วมขัง)	- ขยายปรับปรุงชุดลอกในการระบายน้ำ
- น้ำบริโภคอุปโภค (น้ำประปาไม่เพียงพอ ไม่มีน้ำประปาใช้)	- ขยายเขตประปา - จัดหาแหล่งน้ำบ่อบาดาล บ่อน้ำตื้น
- ถนนทางขำรูด (ถนนทางสาธารณะในตรอกซอยขำรูดให้ซ่อมแซมปรับปรุงทางสาธารณะ)	- ท้องถิ่นสำรวจตรวจสอบและซ่อมแซมปรับปรุง
- ไฟฟ้าสาธารณะ	- จัดให้มีไฟฟ้าสาธารณะ ให้มีไฟแสงสว่าง
<b>1.2 ปัญหาแหล่งท่องเที่ยวเสื่อมโทรม</b> (แหล่งท่องเที่ยวขาดการดูแลปรับปรุงรักษาต้องการให้มีการพัฒนาและจัดระเบียบแหล่งท่องเที่ยว)	- อนุรักษ์และพัฒนาแหล่งท่องเที่ยว - การจัดระเบียบแหล่งท่องเที่ยว
<b>1.3 การขาดแคลนแรงงาน</b> (ขาดแคลนแรงงานทั้งภาคบริการการท่องเที่ยวและแรงงานก่อสร้างและอุตสาหกรรมประมง)	- พัฒนาฝีมือแรงงาน - นำเข้าแรงงานต่างด้าว จัดทะเบียนแรงงานต่างด้าวให้ครอบคลุมทุกสาขาอาชีพที่ขาดแคลน
<b>1.4 การทำงานของคนต่างด้าว</b> (คนต่างด้าวทั้งเข้าเมืองถูกต้องและหลบหนีเข้าเมืองมาประกอบอาชีพโดยผิดกฎหมาย)	- จัดระเบียบแรงงานต่างด้าว - บังคับใช้กฎหมาย การทำงานของคนต่างด้าว
<b>1.5 ปัญหาค่าครองชีพสูง สินค้าในภาคการบริโภคราคาแพง</b> (พื้นที่ไม่สามารถผลิตสินค้าในการบริโภคได้ต้องนำเข้าจากต่างจังหวัด)	- ควบคุมราคาสินค้าอุปโภคบริโภคให้อยู่ในราคาที่เหมาะสม
<b>2. ด้านการพัฒนาสังคม</b>	
<b>2.1 การศึกษา</b> - ศูนย์พัฒนาเด็กเล็กไม่สามารถรองรับเด็กได้เพียงพอ (ศูนย์พัฒนาเด็กเล็กไม่สามารถรองรับเด็กได้เพียงพอ)	- ให้ท้องถิ่นพิจารณาขยายศูนย์พัฒนาเด็กเล็ก
-ขยายเกณฑ์อายุเข้าเรียนตั้งแต่ 2-3 ปี (ให้ขยายเกณฑ์อายุการเข้าเรียนตั้งแต่ 2-3 ปี)	- หน่วยงานพิจารณาปรับหลักเกณฑ์



ประเด็นปัญหา	ข้อเสนอแนะ/แนวทางแก้ไขปัญหา
- การเรียนการสอน 2 ภาษา (ให้สถานศึกษาจัดการเรียนการสอน 2 ภาษา อังกฤษ)	
<b>2.2 สาธารณสุขและอนามัย</b> - ศูนย์สาธารณสุขมูลฐานชุมชนได้ครอบคลุมทุกชุมชน - โรงพยาบาลส่งเสริมสุขภาพตำบลมีเจ้าหน้าที่และพยาบาลไม่เพียงพอแก่ผู้รับบริการ (ให้จัดบุคลากรให้เพียงพอในการบริการ) - การขาดแคลนเครื่องมือทางการแพทย์ (ศูนย์บริการขาดแคลนเครื่องมือทางการแพทย์) - เด็กแรกเกิดถึง 12 ปี ไม่ได้รับวัคซีนพื้นฐานอย่างทั่วถึงทุกคน (การแพทย์ให้เด็กแรกเกิดถึง 12 ปี ได้รับวัคซีนทุกคน)	- จัดให้มีศูนย์บริการทุกชุมชน - สนับสนุนเครื่องมือทางการแพทย์ - รณรงค์ให้พ่อแม่ นำบุตรหลานเข้ารับวัคซีนตามกำหนด
<b>3. ด้านทรัพยากรธรรมชาติและสิ่งแวดล้อม</b>	
<b>3.1 ปัญหาการบุกรุกทำลายพื้นที่ป่าชายเลนและการบุกรุกที่สาธารณประโยชน์</b> (มีการบุกรุกก่อสร้างที่อยู่อาศัยในพื้นที่ป่าชายเลนและพื้นที่สาธารณประโยชน์)	- ให้มีการบังคับใช้กฎหมายอย่างจริงจัง - จัดทำแนวเขตที่สาธารณะให้ชัดเจน
<b>3.2 ปัญหาการประกอบอาชีพในพื้นที่ชายหาด</b> (การจับจองพื้นที่ชายหาด ซึ่งเป็นแหล่งท่องเที่ยวสำคัญในการให้บริการรม เติง การนวดแผนไทย การขายของและการให้บริการเกี่ยวกับกิจกรรมทางน้ำ)	- การจัดระเบียบการประกอบอาชีพในพื้นที่ชายหาดที่เป็นแหล่งท่องเที่ยวสำคัญ
<b>3.3 ปัญหาขยะมูลฝอยและการกำจัดขยะมูลฝอย</b> (การจัดเก็บขยะมูลฝอยของท้องถิ่นตกค้างและการเก็บไม่ทั่วถึงทุกพื้นที่ โรงเผาขยะไม่สามารถรองรับปริมาณขยะที่เพิ่มขึ้นได้)	- ปรับปรุงระบบการจัดเก็บขยะขององค์กรปกครองส่วนท้องถิ่นให้มีประสิทธิภาพครอบคลุมทุกพื้นที่ - ขยายโรงเผาขยะรองรับปริมาณขยะที่เพิ่มขึ้น - จัดหาสถานที่ฝังกลบ - รณรงค์การคัดแยกขยะแบบการรีไซเคิล
<b>3.4 ปัญหาการปล่อยน้ำเสียลงสู่แม่น้ำลำคลองและทะเล</b> (การปล่อยน้ำเสียที่ไม่ผ่านการบำบัดลงแม่น้ำลำคลองของโรงแรม สถานประกอบการและขาดการดูแลบำรุงรักษาระบบบำบัดน้ำเสีย)	- บังคับใช้กฎหมายเกี่ยวกับสิ่งแวดล้อมอย่างจริงจัง - จัดจ้างเอกชนที่มีประสบการณ์มาดูแลเรื่องระบบบำบัดน้ำเสีย - ตรวจสอบกระบวนการและประสิทธิภาพการบำบัดน้ำเสีย - ดำเนินการจ้างเหมาเอกชนเข้ามาเก็บขยะมูลฝอย - รณรงค์สร้างความรู้ให้ประชาชนในพื้นที่มีความเข้าใจด้านการรักษาความสะอาดการร่วมอนุรักษ์สิ่งแวดล้อม - จัดกิจกรรมฝึกอบรมให้ความรู้ด้านผลกระทบจากภาวะโลกร้อนและมาตรการลดใช้พลังงานให้แก่ผู้ประกอบการโรงแรม - จัดกิจกรรมรณรงค์ปิดไฟ 1 ชั่วโมง เพื่อลดภาวะโลกร้อน

ประเด็นปัญหา	ข้อเสนอแนะ/แนวทางแก้ไขปัญหา
<p><b>3.5 ปัญหาเรือโดยสาร ปลอยน้ำเสีย น้ำมันเครื่องขยะลงในทะเล</b> (ให้มีการดำเนินการตามกฎหมายกับผู้ประกอบการที่ฝ่าฝืนตามกฎหมาย)</p>	<ul style="list-style-type: none"> <li>- ดำเนินการกับผู้ประกอบการที่ฝ่าฝืนกฎหมาย</li> <li>- รมรณรงค์สร้างจิตสำนึกของผู้ประกอบการ</li> </ul>
<b>4. ด้านความมั่นคง</b>	
<p><b>4.1 ความปลอดภัยในชีวิตและทรัพย์สิน</b> (การลักทรัพย์ในเคหะสถาน การชิงทรัพย์ และการกระทำความผิดเกี่ยวกับชีวิตและทรัพย์สินของประชาชนและนักท่องเที่ยวมีแนวโน้มเพิ่มสูงขึ้น)</p>	<ul style="list-style-type: none"> <li>- จัดกำลังเจ้าหน้าที่และอาสาสมัครออกตรวจตราพื้นที่</li> <li>- ติดตั้งกล้อง CCTV ให้ครอบคลุมทุกพื้นที่</li> <li>- ส่งเสริมการมีส่วนร่วมของประชาชนในการดูแลรักษาความปลอดภัยในชีวิตและทรัพย์สิน</li> </ul>
<p><b>4.2 ปัญหาอุบัติเหตุการจราจร</b> (เกิดอุบัติเหตุทางการจราจรทั้งชาวไทยและนักท่องเที่ยว ซึ่งเกิดจากการไม่ปฏิบัติตามกฎจราจร การไม่ปฏิบัติตามกฎกติการ่วมกันของนักท่องเที่ยว)</p>	<ul style="list-style-type: none"> <li>- บังคับใช้กฎหมายอย่างเคร่งครัด</li> <li>- ติดตั้งเครื่องหมายจราจรสัญญาณไฟ เส้นแบ่งเขตการจราจร</li> <li>- ปรับปรุงผิวจราจรที่ชำรุด</li> <li>- ปรับปรุงเส้นทางที่เกิดอุบัติเหตุบ่อยครั้ง เนื่องจากปัญหาทางวิศวกรรมการก่อสร้าง</li> <li>- บังคับใช้กฎหมายโดยเสมอภาคทั้งชาวไทยและนักท่องเที่ยว</li> </ul>
<p><b>4.3 ปัญหายาเสพติด</b> (การแพร่ระบาดของยาเสพติดทั้งในสถานประกอบการและหมู่บ้าน/ชุมชนอันส่งผลกระทบต่อความเป็นอยู่ของประชาชน)</p>	<ul style="list-style-type: none"> <li>- ดำเนินการปราบปรามการกระทำความผิดเกี่ยวกับยาเสพติดโดยเข้มงวด</li> <li>- เสริมสร้างความเข้มแข็งของหมู่บ้าน/ชุมชนในการป้องกันและแก้ไขปัญหายาเสพติดในพื้นที่</li> <li>- จัดอบรมเยาวชนเพื่อสร้างจิตสำนึกในการป้องกันและแก้ไขปัญหายาเสพติด</li> <li>- จัดตั้งศูนย์ป้องกันปัญหายาเสพติดในชุมชน</li> <li>- จัดตั้งศูนย์ป้องกันปัญหายาเสพติดนอกโรงเรียน</li> </ul>
<p><b>4.4 ปัญหาการกระทำความผิดของแรงงานต่างด้าว</b> (การเกิดปัญหาจากแรงงานต่างด้าวในพื้นที่ยังไม่ได้รับการชี้แจงในการทำงานร่วมกับนักท่องเที่ยว)</p>	<ul style="list-style-type: none"> <li>- การชี้แจง การอบรมแรงงานต่างด้าว ในพื้นที่ต่อข้อปฏิบัติต่อนักท่องเที่ยว และการทำงานในพื้นที่</li> </ul>
<p><b>4.5 ความปลอดภัยในชีวิตและทรัพย์สินของนักท่องเที่ยว</b> (การขาดความเข้าใจในการปฏิบัติต่อนักท่องเที่ยวของผู้ประกอบการ ผู้ให้บริการทั้งภาครัฐและเอกชน)</p>	<ul style="list-style-type: none"> <li>- เสริมสร้างความเข้าใจในการเป็นเจ้าบ้านที่ดีของผู้ประกอบการหมู่บ้าน/ชุมชน ต่อนักท่องเที่ยว</li> </ul>

● ความต้องการของประชาชนในท้องถิ่นจังหวัดกระบี่

ประเด็นปัญหา	ข้อเสนอแนะ/แนวทางแก้ไขปัญหา
1. ด้านความปลอดภัยในชีวิตและทรัพย์สิน พื้นที่เกิดปัญหา ทั้ง 8 อำเภอ	<ul style="list-style-type: none"> <li>- ปัญหาภัยพิบัติ เช่น น้ำท่วม ภัยธรรมชาติ</li> <li>- ขาดเครื่องมือในการป้องกันและบรรเทาสาธารณภัยในพื้นที่</li> <li>- ไฟฟ้าส่องสว่างมีไม่เพียงพอ</li> <li>- สัญญาณจราจรไม่เพียงพอ</li> <li>- การจัดระเบียบการให้บริการรถสาธารณะ</li> <li>- ไม่มีสะพานลอยหน้าโรงเรียน</li> </ul>
2. ด้านสังคม ทั้ง 8 อำเภอ	<ul style="list-style-type: none"> <li>- ปัญหายาเสพติด</li> <li>- ไม่มีเอกสารสิทธิ์ในที่ดินทำกิน</li> <li>- ขาดโอกาสในการประกอบอาชีพ ไม่มีอาชีพเสริม รายได้ไม่แน่นอน</li> <li>- โรงพยาบาลไม่เพียงพอกับจำนวนประชากร/ขาดบุคลากรและเครื่องมือทางการแพทย์</li> </ul>
3. ด้านเศรษฐกิจ ทั้ง 8 อำเภอ	<ul style="list-style-type: none"> <li>- สินค้าเกษตรราคาตกต่ำ</li> <li>- ขาดการส่งเสริมด้านอาชีพ</li> <li>- ขาดแคลนงบประมาณส่งเสริมการท่องเที่ยว</li> <li>- ผลกระทบการกำหนดช่วงเวลาท่องเที่ยว</li> <li>- พัฒนาแหล่งท่องเที่ยวชุมชน (ความต้องการสร้างโรงเรียน, สร้างร้านค้าชุมชน)</li> <li>- การพัฒนากรรุ่มอาชีพขาดปัจจัยการผลิต (งบประมาณ)</li> </ul>
4. ด้านทรัพยากรธรรมชาติและสิ่งแวดล้อม ทั้ง 8 อำเภอ	<ul style="list-style-type: none"> <li>- ปัญหาน้ำทะเลกัดเซาะชายฝั่ง</li> <li>- ปัญหาขยะและสิ่งแวดล้อม</li> <li>- ทรัพยากรธรรมชาติถูกทำลาย (ตลิ่งพัง)</li> <li>- การบุกรุกพื้นที่สาธารณะ</li> <li>- ขาดแคลนน้ำในการอุปโภคบริโภคและเพื่อการเกษตร</li> <li>- น้ำเสียจากโรงงาน</li> <li>- เขตพื้นที่ทับซ้อนเขตอุทยาน ป่าชายเลน เขตอนุรักษ์อื่น ๆ</li> </ul>
5. โครงสร้างพื้นฐาน ทั้ง 8 อำเภอ	<ul style="list-style-type: none"> <li>- การคมนาคมไม่สะดวก (ถนนชำรุด, ไม่เพียงพอ)</li> <li>- ทำเทียบเรือไม่ได้มาตรฐาน</li> <li>- สถานที่ท่องเที่ยวไม่ได้รับการพัฒนาปรับปรุงเนื่องจากหน่วยงานรับผิดชอบไม่ชัดเจน</li> <li>- สัญญาณโทรศัพท์ไม่ครอบคลุม</li> </ul>

● ความต้องการของประชาชนในท้องถิ่นจังหวัดตรัง

ประเด็นปัญหา/ข้อเสนอแนะ/แนวทางแก้ไขปัญหา
<p><b>1. ด้านเศรษฐกิจ</b></p> <p><b>สถานการณ์เชิงลบ</b></p> <ul style="list-style-type: none"> <li>- ไม่มีเอกสารสิทธิ์ในที่ดินทำกินหรือสูญเสียที่ดินทำกิน</li> <li>- ราคาพืชผลทางการเกษตรตกต่ำ(ยางพารา,ปาล์มน้ำมัน)ครัวเรือนมีหนี้สินเพิ่มขึ้นค่าครองชีพสูง</li> <li>- ครัวเรือนเกิดความเครียด/ปัญหาในครอบครัวเพราะภาวะเศรษฐกิจตกต่ำ</li> <li>- ครัวเรือนเกิดความเครียด/ปัญหาในครอบครัวเพราะภาวะเศรษฐกิจตกต่ำ</li> <li>- เกิดวิกฤติจากการนิรโทษกรรม อนุญาต อวนรุนจาก 2,000 ลำ เป็น 20,000 ลำ ทำให้สัตว์ทะเลเสียหายเป็นอย่างมาก</li> <li>- ธุรกิจท่องเที่ยวผลประโยชน์ส่วนใหญ่อยู่ที่นายทุน</li> <li>- พื้นที่ลุ่มน้ำที่เหมาะสมสำหรับทำนา เพาะปลูกพืชผัก ลดน้อยลง</li> </ul> <p><b>สถานการณ์เชิงบวก</b></p> <ul style="list-style-type: none"> <li>- มีแนวคิดปลูกพืชแซมยางพารา ปรับเปลี่ยนการทำเกษตรแบบผสมผสานปลูกพืชระยะสั้นและพืชที่หลากหลาย เพื่อเพิ่มรายได้</li> <li>- มีการรวมกลุ่มของประชาชนเพื่อดูแลรักษาทรัพยากรธรรมชาติและสิ่งแวดล้อม และมีการผลักดันให้เกิด พ.ร.บ.ป่าชุมชน และจังหวัดตรังป่าชุมชนแห่งแรกของประเทศไทย คือ ป่าชุมชนบ้านทุ่งทอง อำเภอสิเกา</li> <li>- เกิดข้อบัญญัติท้องถิ่น เรื่องการดูแลทรัพยากร สัตว์ทะเลหายาก (พะยูน หนุ่ยทะเล เต่า)</li> <li>- มีพื้นที่นำร่องใช้ไฟฟ้าพลังงานแสงอาทิตย์(โซลาเซลล์) เช่น ตำบลเกาะลิบง โรงพยาบาลกันตัง</li> <li>- เกิดการรวมกลุ่มท่องเที่ยวเชิงนิเวศ และสร้างงานสร้างอาชีพ จากการท่องเที่ยวเพิ่มขึ้นมีการกระจายรายได้ในพื้นที่</li> <li>- รายได้ภาครัฐจากการเก็บภาษี ค่าธรรมเนียมเพิ่มขึ้น ประชาชนมีรายได้เพิ่มขึ้น</li> </ul>
<p><b>ข้อเสนอด้านการเกษตร</b></p> <p><b>1. ส่งเสริมการรวมกลุ่มของเกษตรกรเพื่อสร้างพลังต่อรองด้านราคา</b></p> <ul style="list-style-type: none"> <li>1.1 ส่งเสริมสนับสนุนการแปรรูปกลุ่มธรรมชาติต่างๆ เป็นกลุ่มนิติบุคคลภายใน 5 ปี</li> <li>1.2 สนับสนุนการดำเนินงานของสถาบันเกษตรกรในรูปแบบนิติบุคคลต่าง ๆ เช่น สหกรณ์ กลุ่มเกษตรกรสมาคม มูลนิธิทุกระดับให้สามารถช่วยตนเองได้</li> <li>1.3 ส่งเสริมความรู้ด้านการจัดจำหน่ายและพัฒนาช่องทางการจำหน่ายสินค้า</li> </ul> <p><b>2. ส่งเสริมการวางแผนการผลิตให้สอดคล้องกับความต้องการของตลาดและศักยภาพของพื้นที่</b></p> <ul style="list-style-type: none"> <li>2.1 ศึกษาและวิจัยผลผลิตทางการเกษตรที่จังหวัดขาดแคลนทุกๆ 5 ปี เช่น ข้าว สุกร พืชผัก เพื่อประกอบการวางแผน</li> <li>2.2 รักษาพื้นที่เกษตรกรรม สร้างความมั่นคงทางอาหาร กำหนดเขตการผลิตทางการเกษตร (เขตเกษตรเศรษฐกิจ) ให้เหมาะสมชัดเจนและมีผลบังคับใช้ในทางปฏิบัติ</li> </ul> <p><b>3. ส่งเสริมการวิจัยและพัฒนาเทคโนโลยีการเกษตรที่เหมาะสมเพื่อลดต้นทุนการผลิต</b></p> <ul style="list-style-type: none"> <li>3.1 ส่งเสริมการวิจัยเทคโนโลยีควบคุมภูมิปัญญาพื้นบ้าน ในการช่วยเพิ่มผลผลิตและปรับปรุงคุณภาพการผลิต</li> <li>3.2 สนับสนุนการวิจัยและพัฒนาเทคโนโลยีชีวภาพและเทคโนโลยีสะอาดเพื่อมาใช้ในการผลิตเพื่อขจัดการกีดกันทางการค้าในเรื่องสารพิษ เชื้อโรค และสิ่งแวดล้อม</li> </ul>

<b>ประเด็นปัญหา/ข้อเสนอแนะ/แนวทางแก้ไขปัญหา</b>
<p>3.3 สนับสนุนการพัฒนาเกษตรยั่งยืนโดยผสมผสานเทคโนโลยีและภูมิปัญญาท้องถิ่นที่เหมาะสมกับศักยภาพพื้นที่</p> <p>3.4 อุตสาหกรรมการเกษตรต่อเนื่อง เช่น โรงงานน้ำยางชั้น ไม่ควรก่อสร้างในพื้นที่ชุ่มน้ำ</p>
<p><b>4. ให้มีแหล่งข้อมูลการผลิตภัณฑิในท้องถิ่น</b></p> <p>4.1 ให้มีศูนย์ถ่ายทอดเทคโนโลยีทางการเกษตรให้ครบทุกตำบลภายใน 5 ปี โดยชุมชนเป็นแกนการบริหารจัดการศูนย์</p> <p>4.2 ภาครัฐเป็นพี่เลี้ยงสนับสนุนส่งเสริมศูนย์อย่างใกล้ชิดและต่อเนื่อง ในเรื่องที่ชุมชนไม่สามารถดำเนินการเองได้โดยลำพัง</p>
<p><b>5. เพิ่มผลผลิตทางการเกษตรให้เพียงพอต่อการบริโภคในจังหวัด</b></p> <p>5.1 ส่งเสริมเกษตรกรผสมผสานในเกษตรกรรายย่อยสินค้าเกษตรสุภาพ</p> <p>5.2 ส่งเสริมการผลิตอาหารปลอดภัย เช่น ข้าว ผัก ให้เพียงพอต่อการบริโภคสำหรับครัวเรือน</p> <p>5.3 ส่งเสริมปศุสัตว์ สัตว์ปีกการเพาะเลี้ยงสัตว์น้ำ</p>
<p><b>6. พัฒนาระบบตลาดท้องถิ่น ตลาดกลางและตลาดซื้อขายล่วงหน้าให้มีประสิทธิภาพเพื่อสนับสนุนการกระจายผลผลิตของเกษตรกรให้ได้รายได้ที่เหมาะสม</b></p> <p>6.1 ให้มีตลาดกลางรองรับผลผลิตทางการเกษตรในระดับจังหวัดและร้านค้าชุมชนในระดับตำบลทุกตำบล</p> <p>6.2 พัฒนาตลาดกลางผลผลิตหลัก(ยางพารา ปาล์ม สัตว์น้ำทะเล) ให้เป็นตลาดกลางระดับภูมิภาค</p> <p>6.3 พัฒนาระบบการจัดการตลาดทุกระดับให้มีประสิทธิภาพโดยร่วมกับภาคเอกชน</p>
<p><b>7. สนับสนุนโครงสร้างพื้นฐานและปัจจัยการผลิตที่จำเป็นเพื่อเพิ่มประสิทธิภาพการผลิตและปรับปรุงคุณภาพสินค้าเกษตร</b></p> <p>7.1 ส่งเสริมให้มีแหล่งน้ำในไร่นาเกษตรกรและพัฒนาระบบการใช้น้ำในไร่นา</p> <p>7.2 จัดระบบชลประทานในพื้นที่ที่มีแหล่งน้ำสาธารณะตามความต้องการที่แท้จริงของชุมชน</p> <p>7.3 จัดสาธารณูปโภคให้สอดคล้องกับพื้นที่ฝั่งเมืองรวมจังหวัด</p>
<p><b>8. สนับสนุนและส่งเสริมทุนหมุนเวียนเพื่อการผลิตทางการเกษตรในท้องถิ่นอย่างพอเพียง</b></p> <p>8.1 ส่งเสริมการออมในสถาบันเกษตรกรทุกตำบล</p> <p>8.2 สนับสนุนเงินทุนหมุนเวียนผ่านสถาบันเกษตรกร</p> <p>8.3 ส่งเสริมการจัดตั้งกองทุนหมุนเวียนเพื่อการผลิตทางการเกษตรในทุกตำบล</p> <p>8.4 องค์กรบริหารส่วนตำบลต้องจัดงบประมาณสนับสนุนกองทุนหมุนเวียนในท้องถิ่นอย่างน้อย 10 % ของการจัดเก็บรายได้ของท้องถิ่นนั้น</p>
<p><b>ข้อเสนอด้านการท่องเที่ยว</b></p>
<p><b>1. ส่งเสริมการท่องเที่ยวให้สอดคล้องกับภูมิปัญญาและวัฒนธรรมท้องถิ่นและกระจายรายได้อย่างเป็นธรรม</b></p> <p>1.1 การพัฒนาระบบฐานข้อมูลการท่องเที่ยวทั้งธุรกิจการท่องเที่ยว และการท่องเที่ยวชุมชน</p> <p>1.2 พัฒนาสมาคมการท่องเที่ยวระดับจังหวัดให้เชื่อมโยงชมรมในท้องถิ่นและกลุ่มท่องเที่ยวชุมชนกับองค์การท่องเที่ยวยานนอก</p> <p>1.3 ส่งเสริมการสร้างเอกลักษณ์การท่องเที่ยวประจำตำบล (ของดีประจำตำบล) ครอบคลุมวิถีชีวิต เขา นา เล หรือต่อยอดการท่องเที่ยวเชิงเกษตร</p> <p>1.4 จัดตั้งศูนย์พัฒนาออกแบบบรรจุภัณฑ์ของดีเมืองตรังในจังหวัด เพื่อสร้างมูลค่าเพิ่ม</p>
<p><b>2. ส่งเสริมให้เกิดการประชาสัมพันธ์ในทุกรูปแบบอย่างกว้างขวาง</b></p> <p>2.1 จัดตั้งศูนย์พร้อมมีป้ายแสดง/สาธิต/จำหน่ายของดีประจำตำบล/จังหวัด</p> <p>2.2 ติดตั้งแผ่นป้ายโฆษณาของดีประจำตำบล/จังหวัด บนเส้นทางเข้า-ออก</p>

<b>ประเด็นปัญหา/ข้อเสนอแนะ/แนวทางแก้ไขปัญหา</b>
2.3 จัดตั้งศูนย์บริการข่าวสารท่องเที่ยวประจำจังหวัดอย่างทั่วถึงและมีเว็บไซต์เป็นของตนเอง
<b>3. พัฒนาโครงสร้างพื้นฐานคมนาคมสู่แหล่งท่องเที่ยวอย่างมีประสิทธิภาพ</b>
3.1 จัดสร้างและพัฒนาเส้นทางคมนาคมสู่แหล่งท่องเที่ยวภายใน 5 ปี
3.2 จัดสร้างและพัฒนาระบบสาธารณูปโภค/สิ่งอำนวยความสะดวกในการท่องเที่ยว(ไฟฟ้าประปา โทรศัพท์ ที่พัก ร้านอาหาร หน่วยบริการทางการเงิน ระบบสุขภาพ)ให้สมบูรณ์ภายใน 5 ปี
<b>4. กำหนดค่ามาตรฐานการบริการที่เป็นธรรม</b>
<b>5. สร้างจิตสำนึกให้มีความรัก ห่วงแหนในทรัพยากรการท่องเที่ยวและมีส่วนร่วมในการบริหารจัดการ</b>
5.1 หน่วยงานที่เกี่ยวข้องรณรงค์ให้ประชาชนรับรู้ผลดีผลเสียของการรักษา/ของการทำลายทรัพยากรท่องเที่ยวอย่างจริงจังและต่อเนื่อง
5.2 ภาครัฐ องค์กรท้องถิ่น ภาคธุรกิจการท่องเที่ยว และประชาชนร่วมกันในการกำหนดมาตรการป้องกันคุ้มครองทรัพยากรท่องเที่ยวมีส่วนร่วมในการฟื้นฟูทรัพยากร
<b>6. ส่งเสริมให้มีสถาบันการจัดฝึกอบรมมัคคุเทศก์อาชีพและบริการอื่นๆ</b>
6.1 จัดให้มีหลักสูตรฝึกอบรมมัคคุเทศก์อาชีพเฉพาะด้านและหลักสูตรบริการอื่นๆที่เกี่ยวข้องสถาบันอาชีวศึกษาในจังหวัด
6.2 จัดให้มีทีมสำรวจท่องเที่ยวและหน่วยกู้ภัยทั้งทางบกและทางทะเล คอยคุ้มครองปกป้องนักท่องเที่ยว
6.3 จัดให้มีชุดรักษาความปลอดภัยระดับท้องถิ่นโดยชุมชนเป็นผู้จัดการดูแลจัดตั้ง
<b>1.2 ด้านทรัพยากรธรรมชาติและสิ่งแวดล้อม</b>
<b>ข้อเสนอด้านทรัพยากรทางทะเลและชายฝั่ง</b>
1. ควรมีการทำงานร่วมกันระหว่างชุมชนกับหน่วยงานรัฐ
2. ชุมชนต้องมีแผนในการจัดการทรัพยากรและสิ่งแวดล้อมของตนเองและบูรณาการกับหน่วยงานรัฐ
3. สำรวจพื้นที่ป่าใหม่ โดยยึดฐานข้อมูลที่เป็นจริงและเป็นปัจจุบันที่สุด
4. หน่วยงานภาครัฐต้องยอมรับว่าเจ้าหน้าที่ซึ่งมารับผิดชอบไม่สามารถทำหน้าที่ได้ตลอดไป จึงควรเน้นการสนับสนุน
ให้ชาวบ้านจัดการป่าชายเลนของชุมชนตนเองเพราะชุมชนจะอยู่ที่นั่นตลอดไป
5. กำหนดเขตพื้นที่ป่าอนุรักษ์ ป่าสงวน ป่าใช้สอย ป่าทับซ้อนหรือป่าที่มีข้อวิพากษ์กับชุมชนให้ชัดเจน เหมาะสม
6. ส่งเสริมให้องค์กร และอาสาสมัครด้านการอนุรักษ์ทรัพยากรธรรมชาติมีการทำงานอย่างต่อเนื่อง โดยมีระเบียบและสวัสดิการรองรับ (เพื่อเป็นขวัญกำลังใจ)
7. ต้องให้ประชาชนเข้าไปตรวจสอบติดตามการปฏิบัติงานและการใช้จ่ายเงินงบประมาณของหน่วยงานราชการ โดยจัดตั้งเป็นคณะกรรมการซึ่งเป็นคนกลาง โดยใช้ระบบหมุนเวียนกรรมการและจัดให้มีคู่มือการตรวจสอบที่ได้มาตรฐานตามหลักวิชาการ
8. โครงการขององค์กร/หน่วยงานภาครัฐ ที่เกี่ยวข้องกับวิถีชีวิตชุมชน ต้องเปิดเวทีให้ประชาชนได้เข้าใจ และเห็นชอบ ก่อนปฏิบัติการ
<b>ด้านการจัดการน้ำ/การบริหารจัดการน้ำ</b>
<b>สภาพปัญหา</b>
1. ปัญหาเรื่องน้ำยังไม่อยู่ในระดับที่รุนแรง จะขาดน้ำเป็นช่วงๆในหน้าแล้ง เช่น ปัญหาการขาดแคลนน้ำในพื้นที่เกาะ เช่น เกาะลิตง บ้านเกาะเคี่ยมคาดการณ์ว่าความรุนแรงจะเกิดขึ้นในอีกประมาณ 5-6 ปีข้างหน้า

### ประเด็นปัญหา/ข้อเสนอแนะ/แนวทางแก้ไขปัญหา

2. ระดับน้ำในแม่น้ำตรังและคลองสาขาตลอดเช่น พื้นที่บริเวณคลองซี คลองลำภูรา คลองปาง คลองนางน้อย คลองปะเหลียนฯ
3. การดูแลทรายในบริเวณแม่น้ำตรังการสร้างเขื่อนกันตลิ่ง
4. การบริหารจัดการที่ผ่านมาไม่สอดคล้องกับพื้นที่ เช่น การสร้างถนนกันเส้นทางน้ำ ซึ่งจะเป็สาเหตุที่สำคัญของปัญหาน้ำท่วม การขุดลอกคลองซึ่งทำลายระบบนิเวศของคลอง
5. ไม่มีหน่วยงานที่ชัดเจนในการบริหารจัดการน้ำทั้งระบบแต่มีการแยกการบริหารจัดการอยู่ในหน่วยงานจำนวนมาก เมื่อเกิดปัญหาจึงไม่สามารถแก้ปัญหาได้
6. กลไกกรรมการในการบริหารจัดการลุ่มน้ำย่อยไม่ค่อยทำงานและโครงสร้างลุ่มน้ำใหญ่หน่วยงานที่เกี่ยวข้องยังไม่ชัดเจนพอ เช่น กรณีลุ่มน้ำตรัง
7. คุณภาพน้ำอยู่ในภาวะวิกฤติทั้งน้ำบนดินเช่น คุณภาพน้ำบริเวณคลองนางน้อย ซึ่งไม่สามารถอาบได้และน้ำได้ดิน มีปัญหาที่เกิดจากการจัดการขยะที่ไม่ถูกต้อง
8. การถมที่ดินในพื้นที่รายรอบจังหวัดตรังซึ่งเป็นทางน้ำและที่อยู่ของน้ำ การทำลายสภาพความเป็นคลองของเอกชน
9. การทำที่ทิ้งขยะบริเวณป่าต้นน้ำในพื้นที่ตำบลคลองซีล้อม เมื่อไหลลงในคลองทำให้น้ำเสียและปลาตายและบ่อขยะมีผลกระทบต่อบ่อน้ำดื่มโดยการไหลลงไปได้ดิน
10. อ่าวสีเกาและคลองกะลาเส บ้านต้นชดการปล่อยน้ำเสียจากโรงงานยาง โรงงานปาล์มลงคลอง ส่งผลให้ปลาในคลองตายเป็นจำนวนมาก ทำให้เกิดมลภาวะทางอากาศและทางน้ำ โดยโรงงานต่างๆจะแอบปล่อยน้ำในช่วงที่ฝนตก
11. ตำบลบางสักอุทยานแห่งชาติไม่มีประสิทธิภาพในการป้องกันรักษาป่า
12. การตัดไม้ทำลายป่า ป่าต้นน้ำ การทำลายป่าริมคลอง การทำลายป่าพรุ ป่าสาकु

### ข้อเสนอด้านการจัดการน้ำ/การบริหารจัดการน้ำ

1. การอนุญาตสิ่งก่อสร้างต้องมีการจัดการเรื่องผังเมืองให้มีความชัดเจน
2. การบริหารจัดการทรัพยากรน้ำต้องคำนึงถึงภูมิเนศ มากกว่าการจัดการแยกเป็นรายพื้นที่
3. ควรมีการพูดคุยเรื่องลุ่มน้ำตรังอย่างจริงจังควรจัดให้มีการประชุมเกี่ยวกับการบริหารจัดการน้ำในแม่น้ำตรังและคลองสาขา เพื่อแก้ปัญหาอย่างเป็นระบบ(ต้นน้ำ กลางน้ำ ปลายน้ำ)
4. จัดทำฐานข้อมูลหรือระบบสารสนเทศเกี่ยวกับเรื่องน้ำที่เป็นปัจจุบัน เพื่อใช้สำหรับการวางแผนการบริหารจัดการน้ำทั้งระบบโดยกระบวนการทำจะต้องเน้นกระบวนการมีส่วนร่วมของชุมชน
5. ชุมชนควรร่วมติดตามและเฝ้าระวังชายฝั่งอันดามัน
6. ทุกลุ่มน้ำย่อยต้องมีคณะทำงานรวมทั้งภาคประชาชน ภาครัฐ ภาคท้องถิ่นและเอกชนและต้องตั้งคณะทำงานที่ทำงานในการบูรณาการในระดับจังหวัด (สร้างการบูรณาการที่เกิดจากความร่วมมือของหลายหน่วยงาน)
7. ต้องมีอาสาสมัครติดตามเรื่องน้ำซึ่งจะต้องทำหน้าที่ในการตรวจสอบและรายงานหน่วยงานรัฐที่เกี่ยวข้อง
8. ต้องมีการจัดทำรายงานการประเมินผลกระทบสิ่งแวดล้อมระดับยุทธศาสตร์
9. ควรมีกองทุนดูแลผู้ได้รับผลกระทบ
10. บริษัทหรือองค์กรใดที่ก่อให้เกิดผลกระทบต่อสิ่งแวดล้อม ต้องรับผิดชอบต่อผลกระทบที่เกิดขึ้น

<b>ประเด็นปัญหา/ข้อเสนอแนะ/แนวทางแก้ไขปัญหา</b>
<p><b>ด้านการบริหารจัดการทรัพยากรทางทะเลและชายฝั่ง</b></p> <p><b>สภาพปัญหา</b></p> <ol style="list-style-type: none"> <li>1. ปัญหาเรื่องเรืออวนรุน</li> <li>2. การแยกการบริหารจัดการของหน่วยงานที่เกี่ยวข้องทำให้ไม่สามารถหาผู้รับผิดชอบที่แท้จริงได้จนสร้างความเสียหายต่อทรัพยากรฯ เช่น กรณีการเสียชีวิตพะยูน</li> <li>3. โครงการไม่ได้ศึกษาผลกระทบที่เกิดขึ้น เช่น การขุดลอกปากแม่น้ำตรัง</li> <li>4. กลไกการบริหารจัดการระดับจังหวัดที่ได้ตั้งไว้ไม่ทำงานเรื่องที่อยู่อาศัยของชุมชนชายฝั่ง</li> </ol> <p><b>ข้อเสนอด้านการบริหารจัดการทรัพยากรทางทะเลและชายฝั่ง</b></p> <ol style="list-style-type: none"> <li>1. ต้องมีการบริหารจัดการแบบบูรณาการและต้องมีหน่วยงานรับผิดชอบที่ชัดเจนจังหวัดเป็นตัวแทนในการจัดการบริหารแบบบูรณาการ แผนยุทธศาสตร์การจัดการทรัพยากรทางทะเลและชายฝั่งจังหวัดตรัง พ.ศ. 2560-2564</li> <li>2. การผลักดันเรื่องโฉนดชุมชนให้เป็นจริง</li> <li>3. ผลักดันในการสร้างความมั่นคงให้แก่ชุมชนชายฝั่งซึ่งอยู่อาศัยมาอย่างยาวนาน</li> <li>4. ให้มีแผนแม่บทพัฒนาที่อยู่อาศัยของชุมชนประมงชายฝั่ง</li> <li>5. ให้องค์กรปกครองท้องถิ่นรับรองให้อาสาสมัครมีสถานะชัดเจน (อบต. เทศบาล <u>อบจ.</u>)</li> <li>6. ให้มีการรับรองป่าชายเลนชุมชนและพัฒนาศูนย์การเรียนรู้ป่าชายเลนชุมชน</li> <li>7. ประกาศเขตอนุรักษ์ทรัพยากรทางทะเลและชายฝั่ง 3 ไมล์ทะเล เพื่อเป็นเขตอนุรักษ์ทรัพยากรธรรมชาติและพื้นที่ความมั่นคงทางอาหาร</li> </ol>
<b>1.3 ด้านสังคม</b>
<p><b>ด้านครอบครัว</b></p> <p><b>สภาพปัญหา</b></p> <ol style="list-style-type: none"> <li>1. ปัญหาครอบครัวหย่าร้าง ครอบครัวผู้ที่ต้องคดี ครอบครัวยากไร้ ครอบครัวใบเลี้ยงเดี่ยว ครอบครัววัยรุ่น ครอบครัวผู้พิการ</li> <li>2. ปัญหาการพนัน อบายมุข สิ่งเสพติดระบาดในทุกพื้นที่</li> <li>3. ปัญหาโรคที่เกิดจากพฤติกรรม เช่น เบาหวาน ความดัน ไขมัน ส่งผลต่อสุขภาพของคนในพื้นที่</li> </ol> <p><b>ข้อเสนอ</b></p> <ol style="list-style-type: none"> <li>1. ส่งเสริมให้ประชาชนปฏิบัติตามหลักศาสนาและส่งเสริมค่านิยม “รักครอบครัว”</li> <li>2. ควรพัฒนาทักษะชีวิตในการระคับระคองครอบครัวให้มีความสุข</li> </ol>
<p><b>ด้านเด็กและเยาวชน</b></p> <p><b>สภาพปัญหา</b></p> <ol style="list-style-type: none"> <li>1. ยาเสพติดระบาดมากขึ้น และมีความรุนแรงทุกหัวระแหง ทุกตำบล</li> <li>2. ครอบครัวอ่อนแอ</li> <li>3. ปัญหาเด็กแว้น เด็กอ่านหนังสือไม่ออก เด็กออกกลางคัน เด็กตั้งครรภ์ก่อนวัยอันควร สาเหตุมาจากสังคมออนไลน์ และปัญหาครอบครัว</li> <li>4. เด็กและเยาวชนถูกทำร้ายจากบุคคลใกล้ชิด</li> </ol>



<b>ประเด็นปัญหา/ข้อเสนอแนะ/แนวทางแก้ไขปัญหา</b>
<p><b>ข้อเสนอ</b></p> <ol style="list-style-type: none"> <li>1. มีอาสาสมัครประชาชนเพื่อแก้ปัญหาหาเสพติด</li> <li>2. จัดทำแผนแม่บทร่วมกันอย่างเร่งด่วน โดยกระทรวงต่างๆองค์กรท้องถิ่น กระทรวงมหาดไทย กระทรวงศึกษาธิการกระทรวงการพัฒนาสังคมและความมั่นคงของมนุษย์ กระทรวงสาธารณสุข</li> <li>3. ควรให้ความรู้กับพ่อแม่และผู้ปกครองเรื่องการเลี้ยงดูเด็ก เยาวชน</li> </ol>
<p><b>ด้านการศึกษา</b></p> <p><b>สภาพปัญหา</b></p> <ol style="list-style-type: none"> <li>1. โรงเรียนในพื้นที่ตำบล มีจำนวนนักเรียนลดลง ทำให้ถูกลดอัตราครู ส่งผลให้มีจำนวนครูไม่เพียงพอกับชั้นเรียน</li> <li>2. โรงเรียนเรียนร่วมสำหรับเด็กพิการไม่เพียงพอ และขาดแคลนบุคลากรทางการศึกษา ทำให้เด็กพิการขาดโอกาสด้านการศึกษา เช่น เด็กออทิสติก เด็กบกพร่องการเรียนรู้(LD)</li> <li>3. การเข้าถึงสื่อเทคโนโลยีการสื่อสารได้ง่าย เช่น โทรศัพท์ อินเทอร์เน็ต และสื่อซีดีลามก ความไม่รู้เท่าทันของเด็ก ทำให้กลายเป็นปัญหา</li> </ol> <p><b>ข้อเสนอ</b></p> <ol style="list-style-type: none"> <li>1. เขตการศึกษาพื้นที่ควรแก้ปัญหาเรื่องคุณภาพการจัดการศึกษา เพื่อให้โรงเรียนในพื้นที่ที่มีคุณภาพและสามารถรองรับเด็กในพื้นที่ได้ ลดปัญหาการออกมาเรียนในตัวเมืองหรือจังหวัด</li> <li>2. มีการเยี่ยมบ้าน ดูแลช่วยเหลือนักเรียน อย่างต่อเนื่องและทำงานกับพื้นที่เช่น อบต.</li> <li>3. ควรมีการจัดตั้งเครือข่ายที่ประกอบด้วย 3 ภาคส่วนจัดทำยกร่างแผนปฏิบัติการศึกษาระดับจังหวัดให้ล้อยกับระดับประเทศ</li> </ol>

## สรุปการวิเคราะห์ศักยภาพและความต้องการของประชาชนในพื้นที่ กลุ่มจังหวัดภาคใต้ฝั่งอันดามัน

จากการรับฟังความคิดเห็นของประชาชนในแต่ละพื้นที่จังหวัด พบว่าในพื้นที่จังหวัดทุกจังหวัดมีปัญหาความต้องการที่สำคัญ ได้แก่

1. การพัฒนาโครงสร้างพื้นฐานทางการคมนาคมขนส่งเชื่อมโยงระหว่างจังหวัดและเชื่อมโยงแหล่งท่องเที่ยวในจังหวัดยังไม่ได้มาตรฐานเพียงพอ เช่น ถนน ท่าเทียบเรือ สนามบิน ปัญหาเส้นทางการคมนาคมขนส่งค่อนข้างกระจุกตัวอยู่ในสถานที่ท่องเที่ยวสำคัญๆ ในขณะที่เส้นทางการคมนาคมอื่นๆ ไม่สะดวกและปลอดภัย เส้นทางการคมนาคมที่เชื่อมโยงจังหวัดบางจังหวัดในกลุ่มจังหวัด ยังมีสภาพเป็นถนน 2 ช่องจราจร โดยเฉพาะทางหลวงแผ่นดินหมายเลข 4 ซึ่งเป็นเส้นทางคมนาคมขนส่งสายหลักของภาคใต้ฝั่งอันดามัน และยังมีปัญหาการคมนาคมขนส่งระหว่างพื้นที่ในส่วนของแผ่นดินใหญ่กับเกาะต่าง ๆ ทั้งที่เป็นที่อยู่อาศัยของประชาชนและแหล่งท่องเที่ยว

2. การพัฒนาแหล่งท่องเที่ยวและบุคลากรทางการท่องเที่ยว ยังขาดการยกระดับมาตรฐาน เช่น ขาดแคลนแรงงานภาคการท่องเที่ยว (ด้านภาษา และทักษะ) การเพิ่มศักยภาพของบุคลากรในชุมชนเพื่อสนับสนุนส่งเสริมการท่องเที่ยวให้ได้มาตรฐาน สามารถติดต่อสื่อสารกับนักท่องเที่ยวได้จึงเป็นสิ่งที่มีความสำคัญและจะต้องเร่งรัดการดำเนินการเพื่อสร้างความยอมรับและความเชื่อมั่น

3. การขาดการทำตลาดประชาสัมพันธ์การท่องเที่ยวที่ชัดเจน และมีความต้องการสำคัญที่จะขับเคลื่อนเพื่อพัฒนายกระดับมาตรฐานการท่องเที่ยวให้ได้มาตรฐาน

4. ปัญหาด้านมาตรฐานความปลอดภัยของนักท่องเที่ยว ที่ผ่านมามีความปลอดภัยของนักท่องเที่ยวทั้งชาวไทย และชาวต่างประเทศ รวมทั้งประชาชนในพื้นที่ยังคงประสบปัญหาความไม่มั่นคงในชีวิตและทรัพย์สินทั้งภัยที่เกิดจากธรรมชาติ ภัยจากอาชญากรรม ซึ่งยังมีคดีอุกฉกรรจ์และสะเทือนขวัญอยู่บ่อยครั้ง และภัยที่เกิดจากการสัญจรในที่ต่าง ๆ เนื่องจากปัญหาปัจจัยความไม่พร้อม และไม่ได้มาตรฐานด้านความปลอดภัย จึงทำให้ความสูญเสียจากอุบัติเหตุนำมาซึ่งความสูญเสียในชีวิตและทรัพย์สินจำนวนมาก และอุบัติเหตุที่เกิดขึ้นยังคงเป็นปัญหาที่จะต้องแก้ไข เพื่อยกระดับมาตรฐานด้านการความปลอดภัยให้สูงขึ้น

5. ปัญหาราชกรไม่มีเอกสารสิทธิ และครอบครองพื้นที่ป่าสงวนและที่ดินสาธารณประโยชน์ การประกาศเขตที่ดินเป็นเขตอุทยานและป่าสงวนมีปัญหาทับซ้อนที่ทำกินของชาวบ้าน จึงเกิดการโต้แย้งสิทธิกับทางราชการ และปัญหาประชาชนที่ไม่มีที่ดินทำกินเป็นของตนเอง ได้เข้าบุกรุกยึดครองที่ดินของรัฐในเขตป่าสงวนแห่งชาติและที่ดินสาธารณประโยชน์เพื่อใช้ในการปลูกสร้างที่อยู่อาศัยและใช้เพื่อการเกษตร

6. ปัญหาการขาดแคลนน้ำสำหรับการอุปโภค /บริโภค ด้วยสภาพภูมิประเทศที่เป็นพื้นที่ภูเขา พื้นที่เกาะ และพื้นที่ลาดชันทำให้น้ำธรรมชาติเป็นสายสั้น ๆ น้ำจึงไหลลงสู่ทะเลอย่างรวดเร็ว ทำให้ขาดแคลนน้ำจืดในฤดูแล้ง นอกจากนี้ยังมีปัญหาแหล่งน้ำธรรมชาติถูกบุกรุกด้วยน้ำเค็ม จึงไม่สามารถใช้ประโยชน์ได้ และปัญหาการขาดแคลนน้ำนี้อาจจะเป็นอุปสรรคต่อการขยายธุรกิจท่องเที่ยว อย่างมีเสถียรภาพในอนาคต

7. ปัญหาความเสื่อมโทรมของสภาพแวดล้อม และความสมบูรณ์ตามธรรมชาติของแหล่งท่องเที่ยวที่มีชื่อเสียงต่าง ๆ ที่กำลังลดน้อยลงอย่างต่อเนื่อง รวมถึงปัญหาเรื่องขยะมูลฝอย และน้ำเสียจากการประกอบกิจการต่าง ๆ และจากชุมชน ส่งผลกระทบต่อสุขอนามัยของคนในพื้นที่ รวมถึงความสมบูรณ์ของทรัพยากรธรรมชาติทางทะเลลดลง ซึ่งเกิดจากการทำประมงที่ไม่ถูกวิธี และการเปลี่ยนแปลงทางธรรมชาติ ส่งผลให้ชาวประมงสามารถจับสัตว์น้ำได้น้อยลง

8. ปัญหาเรื่องการกัดเซาะชายฝั่ง จัดได้ว่าเป็นอีกหนึ่งประเด็นหลักที่ประชากรของจังหวัดในกลุ่มจังหวัดภาคใต้ฝั่งอันดามันได้รับผลกระทบมาเป็นระยะเวลานานพอสมควร และทวีความรุนแรงมากยิ่งขึ้น สาเหตุสำคัญเนื่องมาจากบางพื้นที่ยังไม่ได้รับการแก้ไขอย่างเป็นระบบ และภัยธรรมชาติต่าง ๆ

9. ปัญหาเรื่องการบริหารจัดการระหว่างกลุ่มผู้มีส่วนได้ส่วนเสียในระดับต่าง ๆ และส่วนราชการที่เกี่ยวข้อง ที่ยังมีความเข้าใจในแนวความคิดเรื่องการทำงานแบบบูรณาการอยู่ในระดับที่แตกต่างกัน ส่งผลให้การแก้ไขปัญหาและพัฒนาพื้นที่ไม่สามารถเชื่อมโยงบูรณาการให้เกิดการขับเคลื่อนในลักษณะที่ประสานและเกื้อกูลกันได้อย่างแท้จริง

10. ปัญหาด้านสาธารณสุข ที่ยังคงมีปัญหาคู่ต่อประชาชนในพื้นที่ ซึ่งโรคที่พบมากได้แก่ โรคความดันโลหิตสูง โรคหัวใจ และโรคเบาหวาน ซึ่งเกิดจากปัญหาพฤติกรรมการใช้ชีวิตประจำวัน ประชาชนส่วนใหญ่นิยมบริโภคเครื่องดื่มแอลกอฮอล์ และยาสูบ ซึ่งมีทิศทางที่เพิ่มขึ้น ซึ่งเป็นการสร้างภาระด้านการสาธารณสุขในระยะยาว อีกทั้งภาครัฐยังต้องแบกรับปัญหาสาธารณสุขของกลุ่มนักท่องเที่ยวและแรงงานต่างด้าวที่มีปัญหาสุขภาพที่สูงเช่นกัน

ปัญหาความต้องการของประชาชนในพื้นที่กลุ่มจังหวัดภาคใต้ฝั่งอันดามัน พบว่าเป็นปัญหาที่สั่งสม มาเป็นระยะเวลาที่ยาวนานพอสมควร จึงไม่สามารถจัดการได้ด้วยภาครัฐเพียงลำพัง จะต้องมีการประสานบูรณาการกับทุกภาคส่วนเป็นกำลังประชารัฐในการร่วมคิด ร่วมทำ ร่วมรับผิดชอบ และร่วมจัดการแก้ไขปัญหา จึงจะสามารถดำเนินการได้สำเร็จจลุล่วงไปด้วยดี ทั้งนี้ หากสามารถแก้ไขปัญหาต่าง ๆ เหล่านี้ได้ตามความต้องการ ก็จะสามารถต่อยอดการพัฒนาไปสู่ความเป็นเมืองและสังคมที่น่าอยู่

## 2.2 ข้อมูลการวิเคราะห์ศักยภาพ

จากบทวิเคราะห์ของสภาพัฒนาเศรษฐกิจและสังคมแห่งชาติ พบว่าจากการประเมินสถานะของประเทศด้านเศรษฐกิจ ปรากฏว่าประเทศไทยยังคงติดอยู่ในกับดักประเทศที่มีรายได้ปานกลางจากภาวะเศรษฐกิจโดยรวมที่ชะลอตัวลง เนื่องมาจากความล่าช้าในการเปลี่ยนผ่านด้านเทคโนโลยีที่ทันสมัย การลงทุนลดลง รวมถึงการขาดแคลนบุคลากรด้านการวิจัยและพัฒนา ขณะที่นี้สาธารณะเพิ่มสูงขึ้นแต่รายได้เข้าประเทศลดลง กระทบต่อเสถียรภาพทางการเงินการคลัง นักลงทุนขาดความเชื่อมั่น ราคาสินค้าเกษตรตกต่ำ และขีดความสามารถในการแข่งขันของประเทศลดลงจากอันดับ 29 ในปี 2557 มาอยู่อันดับ 30 จาก 61 ประเทศทั่วโลก ในปี 2558 ด้านสังคม ในห้วงนี้ประเทศไทยกำลังเข้าสู่สังคมผู้สูงอายุอย่างสมบูรณ์ ส่งผลให้เกิดปัญหาด้านสุขภาพ และเป็นภาระของประชาชนที่จะต้องมียค่าใช้จ่ายด้านสาธารณสุขเพิ่มขึ้น แม้ว่าสถานการณ์ความยากจนมีแนวโน้มลดลง แต่ความเหลื่อมล้ำด้านรายได้ระหว่างคนรวยและคนจนมีมากถึง 34.9 เท่า ในปี 2556 โดยกลุ่มคนรวยที่สุดร้อยละ 10 ถือครองรายได้สูงถึงร้อยละ 36.8 ของรายได้ทั้งหมด ขณะที่กลุ่มคนจนที่สุดร้อยละ 10 ถือครองรายได้เพียงร้อยละ 1.1 เนื่องจากโครงสร้างเศรษฐกิจที่ไม่สมดุล การกระจายประโยชน์ของการพัฒนาไปยังกลุ่มคนต่าง ๆ ในสังคมยังไม่ทั่วถึง จำเป็นต้องมีแนวทางในการแก้ปัญหาทั้งด้าน การศึกษา การสาธารณสุข และสวัสดิการสังคม รวมถึงปัญหาการค้ายาเสพติด ความขัดแย้งทางการเมือง การสูญเสียทรัพยากรธรรมชาติ ตลอดจนความเสียหายจากภัยธรรมชาติที่มีมากขึ้น

ในส่วนของกลุ่มจังหวัดภาคใต้ฝั่งอันดามัน แม้ว่าโดยภาพรวมจะมีฐานทรัพยากรการท่องเที่ยวที่หลากหลาย และมีศักยภาพโดดเด่น ทำให้มีโอกาสและความท้าทายสูง โดยเฉพาะปัจจัยที่เอื้อต่อการท่องเที่ยว กลุ่มจังหวัดภาคใต้ฝั่งอันดามันมีชายหาดที่สวยงาม น้ำทะเลที่สวยงาม ทำให้มีชื่อเสียงติดระดับโลก หลาย ๆ แห่ง โดยทุกจังหวัดในพื้นที่กลุ่มจังหวัดภาคใต้ฝั่งอันดามัน ล้วนมีเอกลักษณ์และมีมนต์เสน่ห์ที่แตกต่างกัน

**จังหวัดระนอง** เป็นเมืองแห่งการท่องเที่ยว เมืองแห่งธรรมชาติที่รื่นรมย์และจิตใจ โดยมีน้ำแร่ช่วยบำบัดโรคและเสริมความงาม เป็นดินแดนที่มีธรรมชาติสวยงาม มีทรัพยากรทางบก ทางน้ำ อุดมสมบูรณ์ด้วยน้ำแร่ธรรมชาติที่มีชื่อเสียง และเป็นเมืองชายแดนที่มีที่ตั้งเหมาะสมกับการขนส่งสินค้าไปต่างประเทศ และมีสังคมที่สงบสุข จังหวัดระนองจึงมีความเหมาะสมที่จะกำหนดยุทธศาสตร์การพัฒนาเพื่อดึงศักยภาพเมืองชายแดนให้เป็นฐานเชื่อมต่อศักยภาพการพัฒนา เพื่อสร้างความเจริญและความผาสุกของประชาชนในกลุ่มจังหวัดภาคใต้ฝั่งอันดามัน โดยพื้นที่จังหวัดระนองเหมาะสำหรับเป็นศูนย์กลางการขนส่งสินค้าระหว่างประเทศฝั่งอันดามัน และดำรงไว้ซึ่งการเป็นเมืองท่องเที่ยวเชิงสุขภาพและรักษาสุขภาพสิ่งแวดล้อมที่น่าอยู่ เพื่อเป็นประตูสู่ชายแดน

**จังหวัดพังงา** มีพื้นที่อุดมสมบูรณ์ด้วยทรัพยากรธรรมชาติทั้งทางบกและทางทะเล มีหมู่เกาะสุรินทร์ และหมู่เกาะสิมิลัน เป็นแหล่งท่องเที่ยวที่มีชื่อเสียงระดับโลกที่นักดำน้ำทั้งชาวไทยและชาวต่างประเทศต่างมีความใฝ่ฝันไปเยี่ยมเยือน และมีเส้นทางเชื่อมโยงไปสู่จังหวัดสุราษฎร์ธานี และจังหวัดระนอง หากสามารถพัฒนาโครงสร้างพื้นฐานให้รองรับการเจริญเติบโต ก็จะสามารถนำนักท่องเที่ยวไปสู่แหล่งท่องเที่ยวต่าง ๆ ได้อย่างสะดวกและรวดเร็ว รวมทั้งจังหวัดพังงามีพื้นที่ที่มีสภาพอากาศเหมาะสมต่อการเพาะปลูก จึงเป็นฐานสำคัญด้านเกษตรและการท่องเที่ยวเชิงนิเวศน์

**จังหวัดภูเก็ต** เป็นเมืองที่ทำรายได้สูงสุดจากการท่องเที่ยว มีโรงแรม มีศูนย์การค้า มีสาธารณูปโภคที่เพียงพอสามารถรองรับต่อการพัฒนาให้เป็นเมืองที่มีศักยภาพทางด้านการลงทุนในการประกอบธุรกิจด้านการท่องเที่ยวที่ครบวงจร และเป็นจังหวัดที่มีความเจริญ เป็นศูนย์กลางการคมนาคมทางอากาศและทางทะเลในภูมิภาคที่สามารถเชื่อมต่อไปยังต่างประเทศได้อย่างสะดวก หากพัฒนาศักยภาพด้านโครงสร้างพื้นฐานและเพิ่มขีดความสามารถด้านความปลอดภัยและรักษาสภาพแวดล้อมให้คงอยู่ ก็จะเป็นจังหวัดที่มีศักยภาพและสร้างรายได้ให้กับประเทศที่ยั่งยืน นอกจากนี้ คณะรัฐมนตรีได้มีมติเมื่อวันที่ 22 ธันวาคม 2558 เห็นชอบให้ผลักดันจังหวัดภูเก็ตก้าวไปสู่การเป็นเมืองอัจฉริยะ (Smart City) ด้วย

**จังหวัดกระบี่** เป็นมรดกแห่งอันดามัน เป็นศูนย์กลางเชื่อมโยงอันดามันกับอ่าวไทย ในอดีตมีประวัติความเจริญรุ่งเรืองเป็นเส้นทางสายใหม่ เต็มไปด้วยอารยธรรมที่นักค้าสินค้าเดินทางเรือใช้เป็นฐานในการพักและกระจายสินค้าไปยังภูมิภาคต่าง ๆ มาตั้งแต่อดีตกาล จึงเป็นแดนประวัติศาสตร์และมีความโดดเด่นด้วยสภาพภูมิประเทศที่แปลกตา มีร่องรอยของอารยธรรมโบราณทางทะเล มีแหล่งน้ำพุร้อนเค็มที่เป็นแหล่งมีชื่อเสียงติดอันดับโลก มีทรัพยากรทางธรรมชาติที่สวยงาม เป็นแหล่งดำน้ำที่มีชื่อเสียง โดยเฉพาะหมู่เกาะลันตา และมีภาพเขียนโบราณเป็นต้น จึงมีความเหมาะสมที่จะพัฒนาเป็นศูนย์กลางและหัวใจของอันดามัน หากพัฒนาศักยภาพจังหวัดกระบี่ให้เป็นศูนย์กลางของอันดามันก็จะทำให้สามารถเชื่อมโยงกลุ่มจังหวัดภาคใต้ฝั่งอันดามันให้มีศักยภาพ มีความโดดเด่นสามารถเชื่อมฐานการพัฒนาได้ครอบคลุมจังหวัดในกลุ่มอันดามันและสามารถเชื่อมโยงความเจริญไปสู่ภูมิภาคได้อย่างมั่นคง

**จังหวัดตรัง** เป็นจังหวัดที่เป็นฐานการผลิตสำคัญด้านการเกษตร เป็นจังหวัดที่มีการปลูกยางพาราต้นแรกของประเทศไทย สภาพแวดล้อมทางธรรมชาติสวยงาม เรียบง่าย แต่มีความลึกซึ้งน่าค้นหาและเรียนรู้ เป็นเมืองท่าที่มีการติดต่อกับต่างประเทศมาตั้งแต่โบราณกาล จึงมีมนต์เสน่ห์น่าค้นหา หากสามารถพัฒนาจังหวัดตรังให้เป็นฐานด้านการส่งออกที่เชื่อมโยงทางทะเล ก็จะเพิ่มศักยภาพด้านการค้าการลงทุนให้กลุ่มจังหวัดภาคใต้ฝั่งอันดามัน จึงเหมาะสมที่จะพัฒนาเป็นเมืองอุตสาหกรรม และเป็นฐานกระจายสินค้าอันดามัน

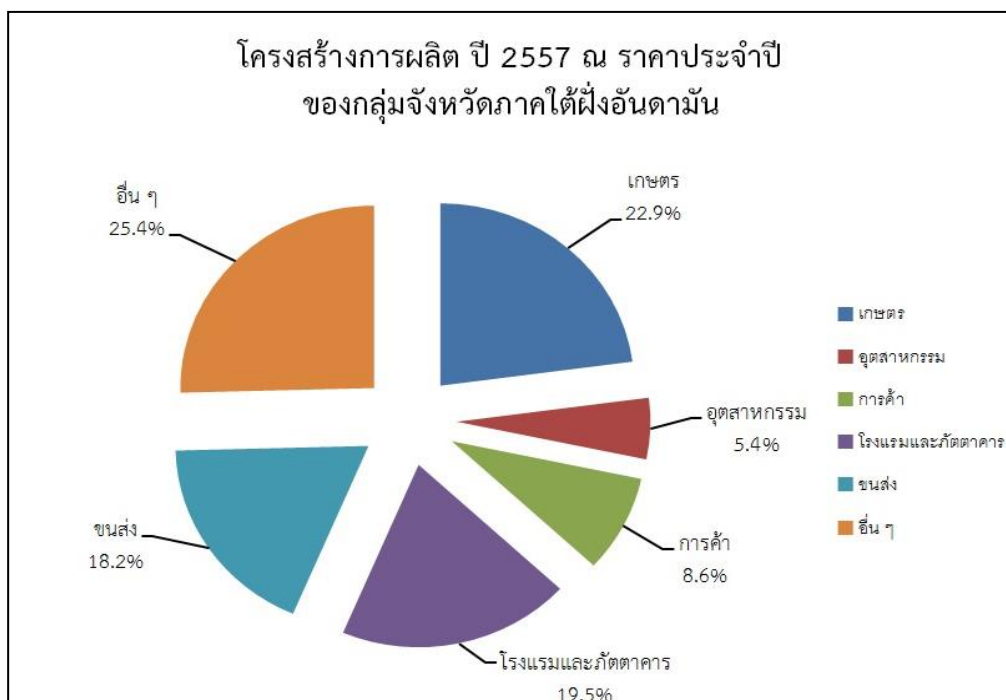
จากศักยภาพด้านการท่องเที่ยวของกลุ่มจังหวัดภาคใต้ฝั่งอันดามัน ทั้งในด้านทรัพยากรธรรมชาติและแหล่งท่องเที่ยวที่มีชื่อเสียงระดับโลก การพัฒนาจึงมุ่งสู่การเป็นแหล่งท่องเที่ยวในระดับโลกด้วยการรักษามนต์เสน่ห์ของศูนย์กลางการท่องเที่ยวทางทะเล เพื่อเป็นฐานในการเสริมสร้างความเข้มแข็งให้กับระบบเศรษฐกิจของประเทศและกลุ่มจังหวัด เพื่อก้าวเข้าสู่การเป็นศูนย์กลางแห่งการพัฒนาเพื่อเชื่อมโยงการท่องเที่ยวทางทะเลระดับโลก และให้ความสำคัญกับการรักษากลุ่มนักท่องเที่ยวหรือลูกค้าในตลาดเดิมที่เคยมีประสบการณ์เข้ามาท่องเที่ยวในพื้นที่ หรือความประทับใจในภาพลักษณ์เดิมของกลุ่มจังหวัดภาคใต้ฝั่งอันดามัน โดยการรักษามาตรฐานของศูนย์กลางการท่องเที่ยวทางทะเล ภูเก็ต-พังงา-กระบี่-ตรัง ให้สร้างรายได้ที่ยั่งยืน และการพัฒนาเพิ่มคุณภาพการบริการพื้นฐาน สิ่งอำนวยความสะดวกให้เพียงพอและได้มาตรฐาน สร้างแหล่งท่องเที่ยวใหม่และสร้างกลไกด้านการตลาดเพื่อเพิ่มกลุ่มนักท่องเที่ยว รวมทั้งการสนับสนุนการแก้ไขปัญหาความเสื่อมโทรมของทรัพยากรธรรมชาติและสิ่งแวดล้อม ที่เกิดขึ้นจากการขยายตัวของธุรกิจการท่องเที่ยวและธุรกิจสาขา ก็จะเป็นการรักษอันดามันให้มีความมั่นคง และยั่งยืน เป็นฐานเศรษฐกิจสำคัญให้กับชาติที่จะนำมาสู่ความมั่งคั่งอย่างแท้จริง

แนวโน้มด้านศักยภาพและความต้องการของประชากรและผู้เกี่ยวข้องในพื้นที่กลุ่มจังหวัดภาคใต้ฝั่งอันดามัน ซึ่งเป็นบริบทที่มีความท้าทาย ในการพัฒนาเพื่อรองรับความต้องการของประชาชนในพื้นที่ตอบสนองและสนับสนุนการค้าการลงทุนที่มีการลงทุนจากกลุ่มทุนทั้งในและต่างประเทศ อีกทั้งในมิติด้านการพัฒนาด้านประชากรกลุ่มจังหวัดภาคใต้ฝั่งอันดามัน ในอนาคตประมาณ 10 ปี ข้างหน้า สัดส่วนประชากรวัยแรงงานของพื้นที่มีปริมาณที่เพิ่มขึ้นสูงอย่างต่อเนื่อง และมีการแข่งขันทางวิชาชีพและความเชี่ยวชาญสูง และจากการเปลี่ยนโครงสร้างของประชากรพบว่ามีอัตราเพิ่มขึ้นของแรงงานต่างด้าวทั้งที่เดินทางเข้ามาในพื้นที่อย่างถูกต้องและหลบหนีเข้าเมืองมาในอัตราส่วนที่สูง จึงเป็นปัจจัยสำคัญที่จะกระทบต่อทิศทางการพัฒนาของประชากรในพื้นที่ ทั้งในด้านการศึกษา การสาธารณสุข และการจัดการด้านสิ่งแวดล้อม เป็นต้น ดังนั้น การวิเคราะห์ศักยภาพของพื้นที่จึงมีความสำคัญต่อการกำหนดแนวทางการพัฒนาและแก้ไขปัญหา เพื่อยกระดับคุณภาพชีวิตและขับเคลื่อนเศรษฐกิจ เพื่อความสุขและความเป็นอยู่ที่ดีของประชาชน

### 1. ด้านเศรษฐกิจ

จากข้อมูลผลิตภัณฑ์มวลรวมกลุ่มจังหวัดภาคใต้ฝั่งอันดามัน ประมวลผลโดยสำนักงานคณะกรรมการพัฒนาการเศรษฐกิจและสังคมแห่งชาติ สามารถสรุปได้ว่า ในปี 2557 กลุ่มจังหวัดภาคใต้ฝั่งอันดามันมีผลิตภัณฑ์มวลรวม 342,560 ล้านบาท เศรษฐกิจของกลุ่มจังหวัดภาคใต้ฝั่งอันดามันขึ้นอยู่กับภาคเกษตรเป็นหลัก โดยมีมูลค่าผลิตภัณฑ์ภาคเกษตร 78,343 ล้านบาท คิดเป็นร้อยละ 22.9 รองลงมาคือสาขาโรงแรมและภัตตาคาร มีมูลค่าผลิตภัณฑ์ 66,719 ล้านบาท คิดเป็นร้อยละ 19.5 สาขาขนส่งมีมูลค่าผลิตภัณฑ์ 62,400 ล้านบาท คิดเป็นร้อยละ 18.2 สาขาการค้ามีมูลค่าผลิตภัณฑ์ 29,539 ล้านบาท คิดเป็นร้อยละ 8.6 สาขาอุตสาหกรรมมีมูลค่าผลิตภัณฑ์ 18,560 ล้านบาท คิดเป็นร้อยละ 5.4 ส่วนที่เหลือร้อยละ 25.4 เป็นสาขาบริการและอื่น ๆ อัตราการขยายตัวทางเศรษฐกิจ ณ ราคาคงที่ ปี 2557 เพิ่มขึ้นจากปี 2556 ร้อยละ 1.4 และเพิ่มขึ้นจากปี 2555 ร้อยละ 2.48

แผนภาพ : แสดงโครงสร้างการผลิต ปี 2557 ของกลุ่มจังหวัดภาคใต้ฝั่งอันดามัน



ที่มา : อ้างอิงข้อมูลจากสำนักงานคณะกรรมการพัฒนาการเศรษฐกิจและสังคมแห่งชาติ

## ตาราง : แสดงผลิตภัณฑ์มวลรวมของกลุ่มจังหวัดภาคใต้ฝั่งอันดามันทั้งภาคเกษตรและภาคนอกเกษตร

## GROSS PROVINCIAL CLUSTER PRODUCT AT CURRENT MARKET PRICES

## WEST COAST SOUTHERN PROVINCIAL CLUSTER

(PHUKET, PHANGNGA, KRABI, TRANG and RANONG)

(Millions of Baht)

	2007	2008	2009	2010	2011	2012r	2013r	2014p
Agriculture	76,097	82,967	69,301	92,892	111,092	94,809	84,665	78,343
Agriculture, hunting and forestry	58,471	65,181	51,584	76,213	92,066	76,378	68,451	61,977
Fishing	17,626	17,786	17,717	16,678	19,027	18,432	16,214	16,365
<b>Non-Agriculture</b>	<b>168,533</b>	<b>183,387</b>	<b>178,210</b>	<b>198,257</b>	<b>222,286</b>	<b>239,469</b>	<b>253,049</b>	<b>264,217</b>
Mining and quarrying	631	728	714	772	788	893	986	968
Manufacturing	17,153	18,758	15,391	18,831	21,781	19,857	19,598	18,560
Electricity, Gas and Water supply	3,652	3,703	4,454	4,639	4,846	5,287	6,186	6,654
Construction	9,522	10,201	8,788	11,109	9,668	10,691	11,324	10,469
Wholesale and retail trade; repair of motor vehicles, motorcycles and personal and household goods	26,235	27,111	26,992	31,348	33,510	30,858	28,117	29,539
Hotels and restaurants	37,455	38,481	33,965	39,834	47,442	56,759	66,754	66,719
Transport, storage and communications	29,860	33,978	35,443	37,059	45,105	50,436	53,328	62,400
Financial intermediation	8,888	9,607	10,079	10,279	11,844	13,295	16,444	17,766
Real estate, renting and business activities	9,823	9,884	9,983	10,252	11,166	12,173	11,946	12,304
Public administration and defence; compulsory social security	7,930	12,447	12,873	13,229	13,957	16,455	15,080	13,489
Education	8,801	9,297	9,660	10,336	11,136	12,125	12,015	13,348
Health and social work	3,495	3,912	5,002	5,355	5,545	6,212	6,596	7,122
Other community, social and personal service activities	4,775	5,005	4,533	4,835	5,221	4,097	4,231	4,258
Private households with employed persons	314	275	333	379	277	330	444	622
<b>Gross provincial cluster product</b>	<b>244,629</b>	<b>266,353</b>	<b>247,511</b>	<b>291,149</b>	<b>333,378</b>	<b>334,278</b>	<b>337,714</b>	<b>342,560</b>
Gross provincial cluster product per capita (Baht)	131,431	139,972	127,172	146,195	166,339	165,820	166,574	168,110
Population (1,000 persons)	1,861	1,903	1,946	1,992	2,004	2,016	2,027	2,038

ที่มา : สำนักงานคณะกรรมการพัฒนาการเศรษฐกิจและสังคมแห่งชาติ

● ภาพรวม ผลิตภัณฑ์มวลรวม (GPP) กลุ่มจังหวัดภาคใต้ฝั่งอันดามัน มีแนวโน้มเพิ่มขึ้น ในปี 2557 มีมูลค่าผลิตภัณฑ์มวลรวม 342,560 ล้านบาท เพิ่มจากปี 2556 ร้อยละ 1.4 เป็นผลจากการผลิตภาคนอกเกษตรเพิ่มขึ้นร้อยละ 4.4

● การผลิตภาคเกษตร ชะลอลดร้อยละ 7.5 สาเหตุหลักมาจากสาขาเกษตรกรรมฯ ชะลอลดลงเนื่องจากราคาสินค้าเกษตรที่ตกต่ำ ส่งผลให้การผลิตพืชหลักลดลง ได้แก่ ยางพาราและปาล์มน้ำมัน ส่วนสาขาการประมงปรับตัวดีขึ้นร้อยละ 0.9

● การผลิตภาคนอกเกษตร เพิ่มขึ้นร้อยละ 4.4 โดยสาขาหลักที่เพิ่มขึ้น ได้แก่ สาขาการไฟฟ้า ก๊าซ และการประปา เป็นการเพิ่มขึ้นของการผลิตและการใช้ไฟฟ้า สาขาการขนส่ง การขายปลีก และการซ่อมแซมฯ สาขาการขนส่ง สถานที่เก็บสินค้าและการคมนาคม มีสาเหตุมาจากการเพิ่มขึ้นของหมวดการขนส่งทั้งการขนส่งทางบก การขนส่งทางน้ำและการขนส่งทางอากาศ สาขาตัวกลางทางการเงิน สาขาบริการด้านอสังหาริมทรัพย์ การให้เช่า และบริการทางธุรกิจ สาขาการศึกษา สาขาการบริการด้านสุขภาพฯ เนื่องจากบริการด้านสุขภาพฯ ทั้งภาครัฐบาล และภาคเอกชนปรับตัวดีขึ้น

สาขาที่ลดลง ได้แก่ สาขาการทำเหมืองแร่ และเหมืองหิน สาขาการผลิตอุตสาหกรรม สาขาการก่อสร้าง ลดลงจากการก่อสร้างภาคเอกชน โดยเฉพาะการก่อสร้างอาคารที่อยู่อาศัย เนื่องจากต้นทุนการก่อสร้างที่ปรับตัวสูงขึ้น ประกอบกับธนาคารพาณิชย์เข้มงวดการปล่อยสินเชื่อมากขึ้น สาขาโรงแรมและภัตตาคารลดลง เนื่องจากผลกระทบจากเหตุการณ์ความไม่สงบทางการเมืองของไทย รวมถึงการประกาศใช้กฎอัยการศึก ทำให้ความเชื่อมั่นของนักท่องเที่ยวชาวต่างประเทศที่จะเข้ามาท่องเที่ยวลดลง สาขาการบริหารราชการ และการป้องกันประเทศฯ

**ตาราง : แสดงอัตราการขยายตัวของ GPP และโครงสร้างการกระจายรายได้จากการผลิต  
ของกลุ่มจังหวัดภาคใต้ฝั่งอันดามัน**

จังหวัด	อัตราการขยายตัวที่แท้จริง (ร้อยละ)		โครงสร้าง ณ ราคาประจำปี (ร้อยละ)	
	2556	2557	2556	2557
ภาคใต้	2.0	-0.3	100.0	100.0
ระนอง	3.0	-0.5	2.0	2.0
พังงา	2.8	3.3	3.7	3.8
ภูเก็ต	7.2	2.0	11.6	12.3
กระบี่	1.1	6.3	6.1	6.7
ตรัง	2.1	0.5	5.9	5.7

ที่มา : อ้างอิงข้อมูลจากสำนักงานคณะกรรมการพัฒนาการเศรษฐกิจและสังคมแห่งชาติ

● **ภาวะเศรษฐกิจภาคใต้ ปี 2557** การผลิตในภาพรวมชะลอตัว โดยรายละเอียดการผลิตในกลุ่มจังหวัดภาคใต้ฝั่งอันดามัน มีรายละเอียดดังนี้

1. จังหวัดระนอง ลดลงร้อยละ 0.5
2. จังหวัดพังงา เพิ่มขึ้นร้อยละ 3.3
3. จังหวัดภูเก็ต เพิ่มขึ้นร้อยละ 2.0
4. จังหวัดกระบี่ เพิ่มขึ้นร้อยละ 6.3
5. จังหวัดตรัง เพิ่มขึ้นร้อยละ 0.5

● **โครงสร้างการกระจายรายได้จากการผลิต** พิจารณาจากสัดส่วนของมูลค่าผลิตภัณฑ์จังหวัด ณ ราคาประจำปีต่อมูลค่าผลิตภัณฑ์ภาค ในปี 2557 พบว่าสัดส่วนมูลค่าผลิตภัณฑ์จังหวัดต่อมูลค่าผลิตภัณฑ์ภาคของจังหวัดพังงา จังหวัดภูเก็ต จังหวัดกระบี่ เพิ่มขึ้นจากร้อยละ 3.7 ร้อยละ 11.6 และร้อยละ 6.1 ในปี 2556 เป็นร้อยละ 3.8 ร้อยละ 12.3 และร้อยละ 6.7 ในปี 2557 ตามลำดับ จังหวัดตรังมีสัดส่วนดังกล่าวลดลงจากร้อยละ 5.9 ในปี 2556 เป็นร้อยละ 5.7 ในปี 2557 และจังหวัดระนองมีสัดส่วนเท่าเดิมคือร้อยละ 2.0

● ผลิตภัณฑ์จังหวัดต่อหัว

ตาราง : แสดงผลิตภัณฑ์มวลรวมจังหวัดต่อหัว (GPP per capita) ปี 2557 กลุ่มจังหวัดภาคใต้ฝั่งอันดามัน

จังหวัด	บาทต่อปี		อัตราเพิ่ม (ร้อยละ)	
	2556	2557	2556	2557
เฉลี่ยทั่วประเทศ	193,266	195,995	4.1	1.4
ภาคใต้	127,520	123,684	-1.6	-3.0
ภาคใต้ฝั่งอันดามัน	166,574	168,110	0.5	0.9
ภูเก็ต	251,144	258,817	9.5	3.1
กระบี่	192,087	203,909	-7.4	6.2
พังงา	163,024	161,681	-1.9	-0.8
ตรัง	110,518	103,220	-5.0	-6.6
ระนอง	91,022	89,698	0.5	-1.5

ที่มา : อ้างอิงข้อมูลจากสำนักงานคณะกรรมการพัฒนาการเศรษฐกิจและสังคมแห่งชาติ

ผลิตภัณฑ์จังหวัดต่อหัว (GPP per capita) ปี 2557 จังหวัดภูเก็ตมีมูลค่าผลิตภัณฑ์จังหวัดต่อหัวสูงสุดในกลุ่มจังหวัดภาคใต้ฝั่งอันดามันและสูงสุด 10 อันดับแรกของประเทศ ซึ่งเป็นจังหวัดที่มีการผลิตส่วนใหญ่อยู่ในภาคเกษตร โดยสาขาการผลิตหลัก ได้แก่ สาขาโรงแรมและภัตตาคาร สาขาการขายส่ง ขายปลีกฯ สาขาอุตสาหกรรม สาขาการขนส่ง สถานที่เก็บสินค้า และการคมนาคม รองลงมาเป็นจังหวัดกระบี่ จังหวัดพังงา จังหวัดตรัง และจังหวัดระนอง ตามลำดับ โดยจังหวัดที่มีผลผลิตหลักจากภาคเกษตรจะได้รับผลกระทบจากความไม่มั่นคงทั้งด้านปริมาณผลผลิตและราคา

ผลิตภัณฑ์จังหวัดต่อหัวในปี 2557 เพิ่มขึ้นจากปี 2556 ได้แก่ จังหวัดภูเก็ต เพิ่มขึ้นร้อยละ 3.1 และจังหวัดกระบี่ เพิ่มขึ้นร้อยละ 6.2 ผลิตภัณฑ์จังหวัดต่อหัวลดลง ได้แก่ จังหวัดตรัง จังหวัดระนอง และจังหวัดพังงา ลดลงร้อยละ 6.6 ร้อยละ 1.5 และร้อยละ 0.8 ตามลำดับ ผลิตภัณฑ์กลุ่มจังหวัดภาคใต้ฝั่งอันดามันต่อปี ในปี 2557 เพิ่มขึ้นร้อยละ 0.9 จากปี 2556



## 2. ด้านการเกษตร

การเกษตรเป็นสาขาที่มีความสำคัญต่อระบบเศรษฐกิจของกลุ่มจังหวัดภาคใต้ฝั่งอันดามัน เนื่องจากประชากรส่วนใหญ่อยู่ในภาคการเกษตร และเป็นสาขาที่สร้างมูลค่าผลิตภัณฑ์มวลรวมของกลุ่มจังหวัดเป็นลำดับแรก โดยมีพืชเศรษฐกิจสำคัญได้แก่ ปาล์มน้ำมัน และยางพารา แต่เนื่องจากปัจจุบันปัญหาสินค้าภาคเกษตรประสบปัญหาราคาคงต่ำ มีความจำเป็นจะต้องเพิ่มผลผลิตและลดต้นทุนการเพาะปลูก โดยการปลูกพืชผสมผสาน ลดการปลูกพืชเชิงเดี่ยว รวมทั้งต้องส่งเสริมและพัฒนาเกษตรเชิงอุตสาหกรรมให้มากขึ้น

ในปี 2557 ภาคเกษตรของกลุ่มจังหวัดภาคใต้ฝั่งอันดามัน มีมูลค่าการผลิต 78,343 ล้านบาท คิดเป็นร้อยละ 26 ของ GRP สาขาเกษตรของภาคใต้ สินค้าเกษตรสำคัญ ได้แก่ ปาล์มน้ำมันและยางพารา โดยมีผลผลิตปาล์มน้ำมัน 4,502,700 ตัน คิดเป็นร้อยละ 40 และผลผลิตยางพารา 700,369 ตัน คิดเป็นร้อยละ 21.08 ของผลผลิตรวมทั้งหมดของภาคใต้

ตาราง : แสดงเนื้อที่จังหวัด เนื้อที่ป่าไม้ เนื้อที่ภาคเกษตร เนื้อที่นอกภาคเกษตร ปี 2558

จังหวัด	เนื้อที่จังหวัด (ไร่)	เนื้อที่ป่าไม้ (ไร่)	เนื้อที่ภาคเกษตร (ไร่)	เนื้อที่นอกภาคเกษตร (ไร่)
ภาคใต้	44,196,992	11,059,476	20,472,981	11,371,539
กลุ่มจังหวัด	11,023,752	3,445,709	5,446,946	2,131,097
ระนอง	2,061,278	1,079,018	542,587	439,673
พังงา	2,606,809	1,083,257	1,129,511	394,041
ภูเก็ต	339,396	69,603	109,423	160,370
กระบี่	2,942,820	548,648	1,840,394	553,778
ตรัง	3,073,449	665,183	1,825,031	583,235

ที่มา : ข้อมูล สำนักงานเศรษฐกิจการเกษตร. 2558. สถิติการเกษตรของประเทศไทย ปี 2558. กรุงเทพฯ .

จัดทำโดย ศูนย์เทคโนโลยีสารสนเทศและการสื่อสาร กรมส่งเสริมการเกษตร สิงหาคม 2559

จากข้อมูลพื้นที่ภาคใต้ มีพื้นที่รวมประมาณ 44 ล้านไร่ เป็นเนื้อที่ป่าไม้ประมาณร้อยละ 25 เนื้อที่ถือครองทางการเกษตร ประมาณร้อยละ 46 และเนื้อที่นอกการเกษตรอีกประมาณร้อยละ 26 ของพื้นที่รวม และพื้นที่ 5 จังหวัดในกลุ่มจังหวัดภาคใต้ฝั่งอันดามัน ประมาณ 11 ล้านไร่ เป็นเนื้อที่ป่าไม้ประมาณร้อยละ 31 เนื้อที่ถือครองทางการเกษตร ประมาณร้อยละ 49 และเนื้อที่นอกการเกษตรอีกประมาณร้อยละ 20

● **ยางพารา**

ยางพารามีการปลูกมากที่สุดในปี 2558 ประเทศไทยมีพื้นที่เพาะปลูกยางพาราที่ให้ผลผลิตแล้วประมาณ 18.84 ล้านไร่ มีแหล่งผลิตหลักอยู่ในภาคใต้ ซึ่งมีพื้นที่เพาะปลูกยางพาราประมาณ 12.78 ล้านไร่ หรือร้อยละ 67.8 ของพื้นที่ปลูกยางพาราที่ให้ผลผลิตแล้วทั่วประเทศ และมีผลผลิตประมาณร้อยละ 71.8 ของผลผลิตทั้งประเทศ โดยแหล่งผลิตสูงสุด 5 อันดับแรก ได้แก่ จังหวัดสุราษฎร์ธานี (699,457 ตัน) สงขลา (487,341 ตัน) นครศรีธรรมราช (426,602 ตัน) ตรัง (303,981 ตัน) และยะลา (276,901 ตัน) ตามลำดับ

ผลผลิตยางพาราส่วนใหญ่ มาจากกลุ่มจังหวัดภาคใต้ฝั่งอ่าวไทย ซึ่งมีปริมาณผลผลิตคิดเป็นสัดส่วนร้อยละ 44.41 ของผลผลิตรวมทั้งภาคใต้ รองลงมาคือกลุ่มจังหวัดภาคใต้ชายแดน คิดเป็นร้อยละ 34.76 และกลุ่มจังหวัดภาคใต้ฝั่งอันดามัน คิดเป็นร้อยละ 20.83 ตามลำดับ

**ตาราง : แสดงผลผลิตยางพารา รายภาค และรวมทั้งประเทศ**

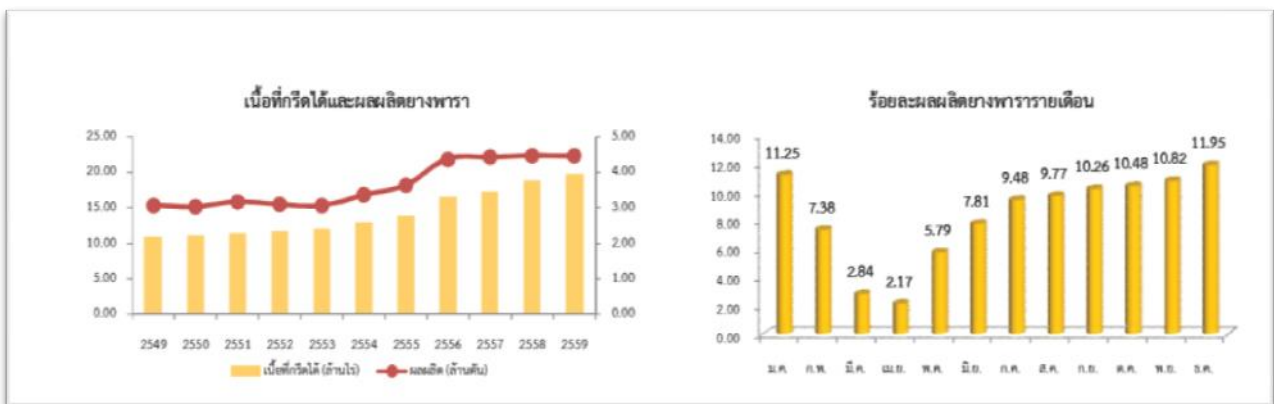
ข้อมูล ณ วันที่ 15 มิถุนายน 2559

ประเทศ/ภาค/จังหวัด	เนื้อที่กรีตได้ (ไร่)			ผลผลิต (ตัน)			ผลผลิตต่อไร่ (กิโลกรัม)		
	2558	2559	%	2558	2559	%	2558	2559	%
รวมทั้งประเทศ	18,846,009	19,613,559	4.07	4,466,063	4,451,848	-0.32	237	227	-4.22
ภาคเหนือ	652,394	789,762	21.06	101,757	113,012	11.06	156	143	-8.33
ภาคตะวันออกเฉียงเหนือ	3,240,734	3,719,111	14.76	649,585	686,531	5.69	200	185	-7.50
ภาคกลาง	2,167,576	2,255,520	4.06	506,324	507,474	0.23	234	225	-3.85
ภาคใต้	12,785,305	12,849,166	0.50	3,208,397	3,144,831	-1.98	251	245	-2.39

ที่มา : ศูนย์เทคโนโลยีสารสนเทศและการสื่อสาร กรมส่งเสริมการเกษตร สิงหาคม 2559

ภาคใต้ เนื้อที่กรีตได้ในปี 2559 เพิ่มขึ้นจากยางพาราที่ปลูกในปี 2553 ที่ปลูกแทนสวนไม้ผล และบางส่วนจากการโค่นยางพาราที่อายุมากเพื่อปลูกทดแทน เริ่มกรีตได้ในปีนี้ สำหรับผลผลิตต่อไร่คาดว่าจะลดลงจากสภาพอากาศแห้งแล้งยาวนานตั้งแต่ปี 2558 ถึงต้นปี 2559 ส่งผลกระทบให้น้ำยางในปีนี้ออกน้อยลง

**แผนภาพ : แสดงปริมาณ เนื้อที่และผลผลิตยางพาราในแต่ละปี**



ที่มา : ศูนย์เทคโนโลยีสารสนเทศและการสื่อสาร กรมส่งเสริมการเกษตร สิงหาคม 2559

ตาราง : เนื้อที่กรี๊ดได้ ผลผลิต และผลผลิตต่อไร่ ยางพารา ปี 2557-2559  
(ปี 2559 ตามมติคณะกรรมการพัฒนาข้อมูลทางการเกษตรด้านพืช)

ข้อมูล ณ วันที่ 6 มิถุนายน 2559

จังหวัด	เนื้อที่กรี๊ดได้ (ไร่)			ผลผลิต (ตัน)			ผลผลิตต่อเนื้อที่กรี๊ด (กก.)		
	2557	2558	2559	2557	2558	2559	2557	2558	2559
ประเทศ	18,223,833	18,846,009	19,613,559	4,566,260	4,466,063	4,451,880	251	234	227
ภาคใต้	12,667,793	12,785,305	12,849,166	3,323,109	3,208,397	3,144,831	262	251	245
กลุ่มอ่าวไทย	5,389,087	5,417,234	5,382,138	1,477,442	1,424,724	1,385,806	274	263	257
กลุ่มชายแดน	4,409,971	4,476,730	4,560,615	1,145,298	1,115,322	1,104,400	260	249	242
กลุ่มอันดามัน	2,868,735	2,891,341	2,906,413	700,369	668,351	654,625	244	231	223
ระนอง	212,302	218,548	215,428	52,964	48,736	46,532	249	223	216
พังงา	580,034	580,050	593,324	146,282	139,212	137,651	252	240	232
ภูเก็ต	77,885	77,869	75,906	18,729	17,676	16,927	240	227	223
กระบี่	698,000	693,216	689,988	166,955	158,746	153,867	239	229	223
ตรัง	1,300,514	1,321,658	1,331,767	315,439	303,981	299,648	243	230	225

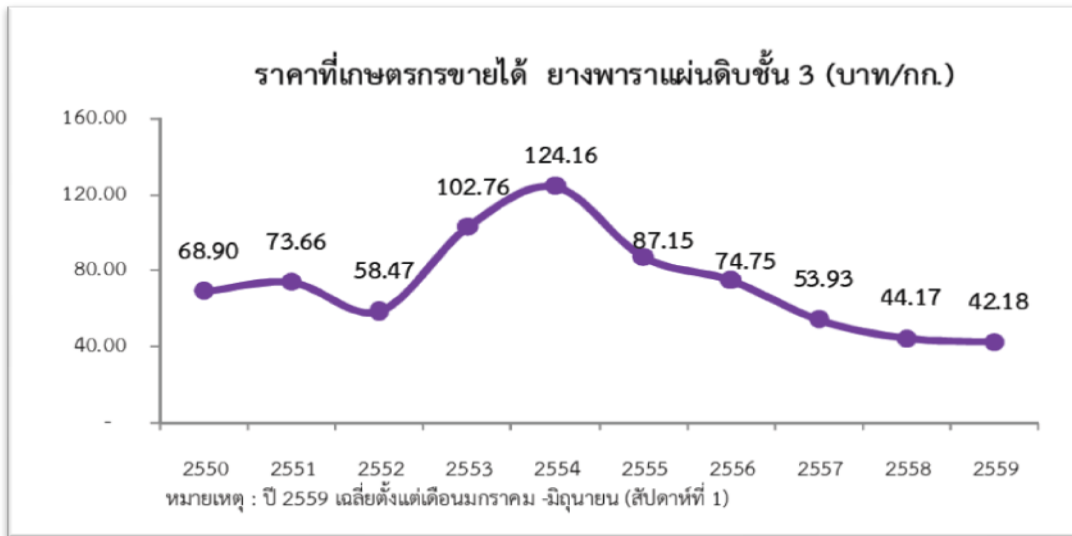
ที่มา : อ้างอิงข้อมูลจากศูนย์สารสนเทศการเกษตร สำนักงานเศรษฐกิจการเกษตร

จากข้อมูลเศรษฐกิจล่าสุด ในปี 2559 พบว่าพืชเศรษฐกิจของกลุ่มจังหวัดภาคใต้ฝั่งอันดามัน มีพื้นที่กรี๊ดได้รวม 2,906,413 ไร่ มีผลผลิตเฉลี่ย 223 กิโลกรัมต่อไร่ ใกล้เคียงกับผลผลิตเฉลี่ยต่อไร่ของประเทศ แต่น้อยกว่าผลผลิตต่อไร่ของภาคใต้ ที่ 245 กิโลกรัมต่อไร่ มูลค่ายางพารามีแนวโน้มลดลง สืบเนื่องมาจากราคายางพาราที่ลดลงอย่างต่อเนื่องตามภาวะเศรษฐกิจโลก จึงส่งผลกระทบต่อรายได้ของเกษตรกรในพื้นที่กลุ่มจังหวัดภาคใต้ฝั่งอันดามันค่อนข้างมาก

#### สถานการณ์การตลาดและราคา

ในปี 2559 คาดว่าการส่งออกจะลดลงเล็กน้อยจากปีที่ผ่านมา เนื่องจากการลดลงของผลผลิต ประกอบกับภาครัฐมีการส่งเสริมให้มีการใช้ยางพาราภายในประเทศเพิ่มขึ้น สำหรับราคาคาดว่าจะลดลงจากปีที่ผ่านมา ซึ่งเป็นไปตามภาวะตลาดโลก รวมทั้งราคาน้ำมันในตลาดโลกอยู่ในภาวะผันผวน

แผนภาพ : แสดงราคาขายพาราแผ่นดิบชั้น 3 ในแต่ละปีที่ผ่านมา



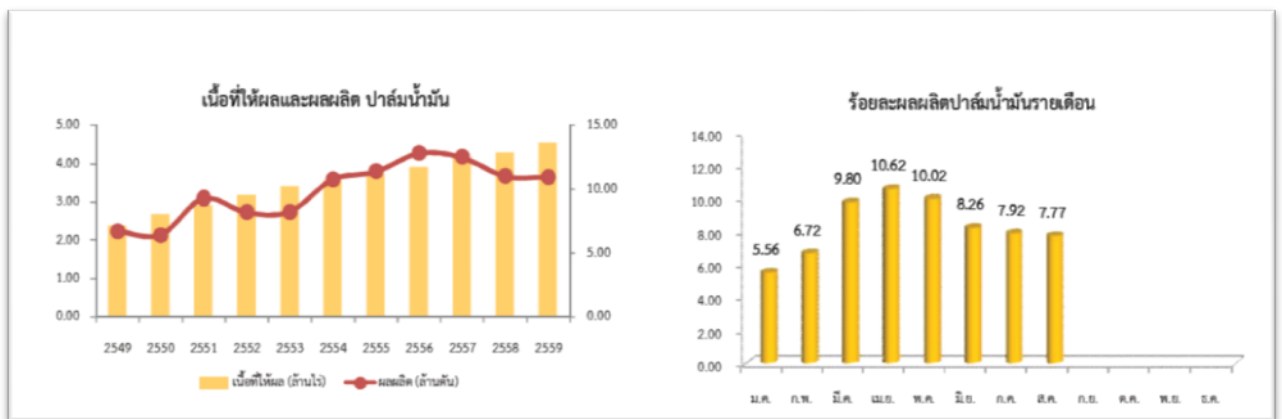
ที่มา : ศูนย์เทคโนโลยีสารสนเทศและการสื่อสาร กรมส่งเสริมการค้าระหว่างประเทศ สิงหาคม 2559

● **ปาล์มน้ำมัน**

ปาล์มน้ำมันเป็นพืชเศรษฐกิจที่สำคัญชนิดหนึ่ง ซึ่งเหมาะสมกับสภาพอากาศร้อนชื้น อยู่ใกล้เส้นศูนย์สูตร ดังนั้น ปาล์มน้ำมันจึงเจริญเติบโตได้ดีในภาคใต้ของประเทศไทย และเนื่องจากผลตอบแทนการปลูกปาล์มน้ำมันดีกว่าการปลูกพืชชนิดอื่น เช่น ยางพาราและการทำนาข้าว จึงเป็นแรงจูงใจให้เกษตรกรขยายพื้นที่ปลูก โดยในปี 2559 ประเทศไทยมีเนื้อที่ให้ผลผลิตเพิ่มขึ้นจากต้นปาล์มน้ำมันที่ปลูกใหม่ในปี 2556 เริ่มให้ผลเพิ่มขึ้นในทุกภาค สำหรับผลผลิตต่อไร่คาดว่าจะลดลง เนื่องจากในภาคใต้ซึ่งเป็นแหล่งผลิตใหญ่ ฝนมาช้ากว่าปกติ ทำให้ต้นปาล์มขาดน้ำ ทะลายบางส่วนแห้งเสียหาย รวมทั้งผลผลิตที่เก็บเกี่ยวช่วงแล้งมีขนาดเล็กและน้ำหนักน้อย

ภาคใต้ เนื้อที่ให้ผลเพิ่มขึ้นจากการปลูกใหม่ในปี 2556 ที่เกษตรกรปลูกแทนสวนไม้ผลไม้ยืนต้นอื่น เช่น เงาะ ลองกอง มะพร้าว กาแฟ และยางพารา เป็นต้น ปลูกเพิ่มในพื้นที่นาร้าง และพื้นที่ว่างเปล่า ซึ่งบางส่วนเป็นป่าพรุ รวมทั้งแทนนากุ้งที่ขาดทุนในปี 2555 นอกจากนี้บางส่วนเป็นการปลูกทดแทนสวนปาล์มน้ำมันที่มีอายุมาก ส่วนผลผลิตต่อไร่ลดลง เนื่องจากฝนในภาคใต้เริ่มตกช้ากว่าปกติ ช่วงแล้งยาวนานกว่าปีที่ผ่านมา ทำให้ต้นปาล์มขาดน้ำ ทะลายบางส่วนฝ่อเสียหาย และผลผลิตที่เก็บเกี่ยวในช่วงแล้ง ทะลายมีขนาดเล็กและน้ำหนักลดลง นอกจากนี้ในบางจังหวัดยังมีต้นปาล์มที่เริ่มให้ผลในปีแรกซึ่งให้ผลผลิตทะลายเล็กมีจำนวนมาก

แผนภาพ : แสดงปริมาณ เนื้อที่ให้และผลผลิตปาล์มน้ำมันในแต่ละปี



ที่มา : ศูนย์เทคโนโลยีสารสนเทศและการสื่อสาร กรมส่งเสริมการค้าระหว่างประเทศ สิงหาคม 2559

## ตาราง : แสดงผลผลิตปาล์มน้ำมัน รายภาค และรวมทั้งประเทศ

ข้อมูล ณ วันที่ 15 มิถุนายน 2559

ประเทศ/ภาค/จังหวัด	เนื้อที่ให้ผล (ไร่)			ผลผลิต (ตัน)			ผลผลิตต่อไร่ (กิโลกรัม)		
	2558	2559	%	2558	2559	%	2558	2559	%
ทั้งประเทศ	4,276,240	4,515,679	5.60	11,015,872	10,944,884	-0.64	2,576	2,424	-5.90
ภาคเหนือ	41,761	53,880	29.02	33,864	33,497	-1.08	811	622	-23.30
ภาคตะวันออกเฉียงเหนือ	94,556	112,087	18.54	96,141	98,267	2.21	1,017	877	-13.77
ภาคกลาง	441,762	465,976	5.48	992,031	966,629	-2.56	2,246	2,074	-7.66
ภาคใต้	3,698,161	3,883,736	5.02	9,893,836	9,846,491	-0.48	2,675	2,535	-5.23

ที่มา : ศูนย์เทคโนโลยีสารสนเทศและการสื่อสาร กรมส่งเสริมการเกษตร สิงหาคม 2559

ในปี 2558 ประเทศไทยมีพื้นที่เพาะปลูกปาล์มน้ำมันที่ให้ผลผลิตแล้วประมาณ 4.27 ล้านไร่ มีแหล่งผลิตหลักอยู่ในภาคใต้ ซึ่งมีพื้นที่เพาะปลูกปาล์มน้ำมันประมาณ 3.69 ล้านไร่ หรือร้อยละ 86.5 ของพื้นที่ปลูกปาล์มน้ำมันที่ให้ผลผลิตแล้วทั่วประเทศ และมีผลผลิตประมาณร้อยละ 89.8 ของผลผลิตทั้งประเทศ โดยแหล่งผลิตสูงสุด 5 อันดับแรก ได้แก่ จังหวัดสุราษฎร์ธานี (2,830,362 ตัน) กระบี่ (2,813,586 ตัน) ชุมพร (2,026,745 ตัน) นครศรีธรรมราช (751,605 ตัน) และพังงา (447,160 ตัน) ตามลำดับ

ผลผลิตปาล์มน้ำมันส่วนใหญ่มาจากกลุ่มจังหวัดภาคใต้ฝั่งอ่าวไทย ซึ่งมีปริมาณผลผลิตคิดเป็นสัดส่วนร้อยละ 57.41 ของผลผลิตรวมทั้งภาคใต้ รองลงมาคือกลุ่มจังหวัดภาคใต้ภาคใต้ฝั่งอันดามัน คิดเป็นร้อยละ 39.25 และกลุ่มจังหวัดภาคใต้ชายแดน คิดเป็นร้อยละ 3.34 ตามลำดับ

ปริมาณผลผลิตปาล์มน้ำมันของประเทศไทยคิดเป็นสัดส่วนร้อยละ 4.7 ของผลผลิตรวมทั้งโลก ซึ่งสูงเป็นอันดับ 3 ของโลกรองจากประเทศอินโดนีเซียและมาเลเซีย (ข้อมูลจากองค์การอาหารและเกษตรแห่งสหประชาชาติ ปรับปรุงโดย สำนักงานเศรษฐกิจการเกษตร ข้อมูล ณ ก.พ. 2559 ) โดยในปี 2559 ภาคใต้มีพื้นที่ให้ผลผลิตรวม 3,883,736 ไร่ มีผลผลิตรวม 9,846,491 ตัน คิดเป็นสัดส่วนร้อยละ 89.96 ของผลผลิตรวมทั้งประเทศ ส่วนผลผลิตจากกลุ่มจังหวัดภาคใต้ฝั่งอันดามัน คิดเป็นร้อยละ 39.17 ของผลผลิตรวมทั้งภาคใต้ สำหรับผลผลิตต่อไร่ของกลุ่มจังหวัดภาคใต้ฝั่งอันดามัน เฉลี่ยประมาณ 2,596 กิโลกรัมต่อไร่ โดยจังหวัดกระบี่คือฐานการผลิตปาล์มน้ำมันที่สำคัญที่สุด มีเนื้อที่ให้ผลผลิตคิดเป็นสัดส่วนประมาณร้อยละ 68.89 ของเนื้อที่ให้ผลทั้งหมดของกลุ่มจังหวัด มีผลผลิตปาล์มน้ำมันคิดเป็นร้อยละ 71.26 ของผลผลิตทั้งหมดของกลุ่มจังหวัด และมีจำนวนผลผลิตต่อไร่สูงกว่าจังหวัดอื่น ๆ ในกลุ่มอย่างชัดเจน

ตาราง : แสดงเนื้อที่ให้ผล ผลผลิต และผลผลิตต่อไร่ ปาล์มน้ำมัน ปี 2557-2559  
(ปี 2559 ตามมติคณะกรรมการพัฒนาข้อมูลทางการเกษตรด้านพืช)

ข้อมูล ณ วันที่ 6 มิถุนายน 2559

จังหวัด	เนื้อที่ให้ผล (ไร่)			ผลผลิต (ตัน)			ผลผลิตต่อเนื้อที่ให้ผล (กก.)		
	2557	2558	2559	2557	2558	2559	2557	2558	2559
ประเทศ	4,023,819	4,276,240	4,515,679	12,472,505	11,015,872	10,944,884	3,100	2,576	2,424
ภาคใต้	3,548,308	3,698,161	3,883,736	11,346,491	9,893,836	9,846,491	3,198	2,675	2,535
กลุ่มอ่าวไทย	2,047,793	2,139,683	2,265,896	6,480,401	5,679,730	5,648,833	3,165	2,453	2,313
กลุ่มชายแดน	170,659	192,719	224,710	363,390	330,587	340,596	2,130	1,592	1,380
<b>กลุ่มอันดามัน</b>	<b>1,329,856</b>	<b>1,365,759</b>	<b>1,393,130</b>	<b>4,502,700</b>	<b>3,883,519</b>	<b>3,857,062</b>	<b>3,173</b>	<b>2,657</b>	<b>2,596</b>
ระนอง	68,359	77,837	87,775	214,889	208,136	228,566	3,144	2,674	2,604
พังงา	160,350	166,602	178,719	502,268	447,160	469,137	3,132	2,684	2,625
ภูเก็ต	1,304	1,657	1,597	3,921	4,081	3,881	3,007	2,463	2,430
กระบี่	950,447	957,002	959,694	3,320,117	2,813,586	2,748,564	3,493	2,940	2,864
ตรัง	149,396	162,661	165,345	461,505	410,556	406,914	3,089	2,524	2,461

ที่มา : อ้างอิงข้อมูลจากศูนย์สารสนเทศการเกษตร สำนักงานเศรษฐกิจการเกษตร

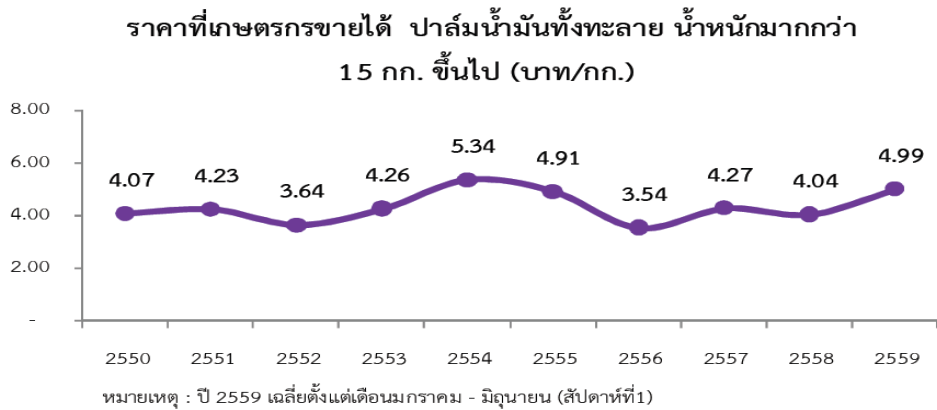
จากข้อมูลเศรษฐกิจล่าสุด ในปี 2559 พบว่าพืชเศรษฐกิจปาล์มน้ำมันของกลุ่มจังหวัดภาคใต้ฝั่งอันดามัน มีพื้นที่ให้ผลผลิตรวม 1,393,130 ไร่ มีผลผลิตเฉลี่ย 2,596 กิโลกรัมต่อไร่ ซึ่งจากปริมาณพื้นที่ที่ให้ผลผลิตเพิ่มขึ้นแต่กลับมีปริมาณผลผลิตลดลง เนื่องจากคุณภาพของผลผลิตและความผันผวนของราคาผลผลิตในตลาดโลก ส่งผลให้มูลค่าปาล์มน้ำมันลดลงด้วย จึงต้องดำเนินการส่งเสริมและสนับสนุนให้มีการใช้เทคโนโลยีเพื่อเพิ่มผลผลิตภาพ ในด้านการผลิตให้มีคุณภาพ รวมถึงคิดค้นและพัฒนาสายพันธุ์ควบคู่ไปด้วยกัน เพื่อเสริมสร้างความเข้มแข็งของภาคเกษตรกรให้เติบโตอย่างเต็มประสิทธิภาพอย่างต่อเนื่องและยั่งยืน

### สถานการณ์ตลาดและราคา

ปี 2559 คาดว่าความต้องการใช้น้ำมันปาล์มเพื่อการบริโภค 993,708 ตัน ลดลงจาก 1,053,329 ตัน ในปี 2558 ร้อยละ 5.66 และความต้องการใช้น้ำมันปาล์มเพื่อผลิตไบโอดีเซล 1,011,235 ตัน เพิ่มขึ้นจาก 833,223 ตัน ในปี 2558 ร้อยละ 21.36 เนื่องจากกระทรวงพลังงานคาดการณ์การใช้น้ำมันปาล์มที่ใช้ผลิตไบโอดีเซลเพิ่มขึ้นใน ปี 2559 โดยการเพิ่มสัดส่วนการใช้น้ำมันไบโอดีเซลให้สูงขึ้น จาก B7 เป็น B10 ตามแผนพัฒนาพลังงานทดแทนและพลังงานทางเลือก พ.ศ. 2558-2579 (AEDP 2015) สำหรับการส่งออกในปี 2559 คาดว่าปริมาณและมูลค่าการส่งออกน้ำมันปาล์มและผลิตภัณฑ์ของไทยลดลง เนื่องจากภาวะเศรษฐกิจโลกชะลอตัว ส่งผลให้ความต้องการน้ำมันปาล์มดิบในตลาดโลกโดยเปรียบเทียบปรับตัวเพิ่มขึ้นน้อยกว่าปริมาณผลผลิตปาล์มน้ำมันในตลาดโลก นอกจากนี้ ปริมาณการส่งออกจะปรับตัวเพิ่มขึ้นหรือไม่ขึ้นอยู่กับความแตกต่างของระดับราคาภายในประเทศกับราคาในตลาดโลก ซึ่งมีผลโดยตรงต่อความสามารถในการส่งออกน้ำมันปาล์มดิบของไทย

ราคาผลปาล์มน้ำมันและน้ำมันปาล์มในปี 2559 คาดว่าราคาที่เกษตรกรขายได้เฉลี่ยอยู่ ณ ระดับ 4.20 - 5.00 บาทต่อกิโลกรัม และน้ำมันปาล์มดิบจะเคลื่อนไหวตามราคาตลาดโลกอยู่ระหว่างกิโลกรัมละ 19.00 - 24.00 บาท

แผนภาพ : แสดงราคาปาล์มน้ำมันทั้งทะเลชาย ในแต่ละปีที่ผ่านมา



ที่มา : ศูนย์เทคโนโลยีสารสนเทศและการสื่อสาร กรมส่งเสริมการเกษตร สิงหาคม 2559

● การประมง

ในปี 2557 การประมงของกลุ่มจังหวัดภาคใต้ฝั่งอันดามันมีมูลค่าการผลิต 16,365 ล้านบาท คิดเป็นร้อยละ 21 ของมูลค่าการผลิตภาคเกษตรทั้งหมดของกลุ่มจังหวัด และคิดเป็นร้อยละ 32.6 ของ GRP สาขาการประมงของภาคใต้ โดยกลุ่มจังหวัดมีมูลค่าการผลิตสาขาประมงเพิ่มขึ้นจากปีก่อนหน้า ร้อยละ 0.9 จังหวัดตรังมีมูลค่าการผลิตสูงสุด 5,009 ล้านบาท และจังหวัดกระบี่ มีอัตราการเพิ่มขึ้นของมูลค่าการผลิตจากปีก่อนหน้ามากที่สุด คิดเป็นร้อยละ 14.3

ตาราง : แสดงมูลค่าการผลิตสาขาประมง กลุ่มจังหวัดภาคใต้ฝั่งอันดามัน

จังหวัด	มูลค่าการผลิต (ล้านบาท)		Δ(%)
	2556	2557	
ภาคใต้ (GRP)	49,376	50,137	1.5
กลุ่มจังหวัด (GPP)	16,214	16,365	0.9
ระนอง	4,038	3,961	-1.9
พังงา	2,946	3,055	3.7
ภูเก็ต	3,119	2,981	-4.4
กระบี่	1,189	1,359	14.3
ตรัง	4,922	5,009	1.8

ที่มา : อ้างอิงข้อมูลจากสำนักงานคณะกรรมการพัฒนาการเศรษฐกิจและสังคมแห่งชาติ

สำนักงานเศรษฐกิจการเกษตรได้สรุปเกี่ยวกับภาวะเศรษฐกิจการเกษตรของประเทศไทยในสาขาประมงว่า ในไตรมาส 1 ปี 2559 หดตัวร้อยละ 0.8 เมื่อเทียบกับช่วงเดียวกันของปี 2558 โดยปริมาณสัตว์น้ำที่นำขึ้นท่าเทียบเรือที่สำคัญหลายท่าลดลงจากการประกาศบังคับใช้กฎหมายประมง เพื่อแก้ไขปัญหาการทำประมงผิดกฎหมาย ขาดการรายงาน และไร้การควบคุม (IUU Fishing) หลังจากสหภาพยุโรปประกาศให้ใบเหลืองทำให้เรือประมงขนาดเล็กและเรือประมงพาณิชย์บางส่วนต้องหยุดการทำประมงและจอดเรือเทียบท่า แม้ว่าภาครัฐจะเร่งช่วยเหลือเยียวยา แต่ผู้ประกอบการส่วนใหญ่ยังคงได้รับความเดือดร้อน ซึ่งผลดังกล่าวยัง

กระทบต่อเนื่องไปยังอุตสาหกรรมประมงทั้งระบบด้วย สำหรับผลผลิตกุ้งทะเลเพาะเลี้ยงออกสู่ตลาดเพิ่มขึ้น เนื่องจากสถานการณ์การผลิตเริ่มกลับเข้าสู่ภาวะปกติ หลังปัญหาโรคตายด่วนคลี่คลายลง ส่วนการผลิตประมงน้ำจืด เช่น ปลานิลและปลาดุก มีแนวโน้มลดลง เนื่องจากปัญหาภัยแล้งที่เกิดขึ้นในแหล่งผลิตที่สำคัญตั้งแต่ปลายปี 2558 ทำให้เกษตรกรผู้เลี้ยงปลาน้ำจืดทั้งในบ่อดินและในกระชังตามริมฝั่งแม่น้ำ ลำคลอง ลดเนื้อที่เลี้ยงปลาลง หรือชะลอการเลี้ยงออกไป

**ด้านราคา** ราคากุ้งขาว ขนาด 70 ตัวต่อกิโลกรัม ที่เกษตรกรขายได้ในช่วงเดือนมกราคม – มีนาคม 2559 เฉลี่ยอยู่ที่กิโลกรัมละ 182 บาท ลดลงจากช่วงเดียวกันของปี 2558 ซึ่งมีราคาเฉลี่ยอยู่ที่กิโลกรัมละ 199 บาท หรือลดลงร้อยละ 8.7 เนื่องจากปริมาณผลผลิตกุ้งที่ออกสู่ตลาดมีมากเกินไปความต้องการของผู้ประกอบการ ห้างย่นและโรงงานแปรรูปสัตว์น้ำซึ่งได้ปิดตัวไปหลายรายจากปัญหาโรคตายด่วนและปัญหาแรงงานผิดกฎหมาย ในช่วงที่ผ่านมา ทำให้ผู้ประกอบการกดราคาซื้อกุ้งจากเกษตรกร นอกจากนี้ ประเทศคู่ค้า ที่สำคัญได้หันไปนำเข้ากุ้งจากเวียดนาม อินเดีย อินโดนีเซีย และเอกวาดอร์ ทดแทน ส่งผลให้ราคากุ้งในประเทศลดลงด้วย

**ด้านการส่งออก** การส่งออกสินค้าประมงและผลิตภัณฑ์ของไทยในเดือนมกราคม - กุมภาพันธ์ 2559 สินค้าประมงที่มีปริมาณและมูลค่าการส่งออกลดลง คือ ปลาและผลิตภัณฑ์ ปลาหมึกและผลิตภัณฑ์ ขณะที่กุ้งและผลิตภัณฑ์ที่มีปริมาณและมูลค่าส่งออกเพิ่มขึ้น เนื่องจากภาวะเศรษฐกิจของสหรัฐอเมริกาซึ่งเป็นประเทศคู่ค้าที่สำคัญปรับตัวดีขึ้น

ทั้งนี้ ในปี 2559 สถานการณ์ราคาและการส่งออกของกุ้งและผลิตภัณฑ์จะส่งผลต่อสถานการณ์ประมงของกลุ่มจังหวัดภาคใต้ฝั่งอันดามันด้วย เนื่องจากการเพาะเลี้ยงกุ้งที่สำคัญในประเทศไทยอยู่ในพื้นที่ภาคกลางและภาคใต้ โดยกลุ่มจังหวัดภาคใต้ฝั่งอันดามันมีการเพาะเลี้ยงทั้งกุ้งกุลาดำและกุ้งขาว ในพื้นที่ทั้ง 5 จังหวัด มีเนื้อที่การเพาะเลี้ยงกุ้งคิดเป็นร้อยละ 21.05 ของพื้นที่เพาะเลี้ยงกุ้งทั้งหมดในภาคใต้และร้อยละ 12.20 ของพื้นที่เพาะเลี้ยงกุ้งทั้งหมดในประเทศ กลุ่มจังหวัดภาคใต้ฝั่งอันดามันมีผลผลิตกุ้งคิดเป็นร้อยละ 16.32 ของผลผลิตกุ้งในประเทศ และร้อยละ 28.06 ของผลผลิตกุ้งในภาคใต้ทั้งหมด

ตาราง : แสดงกุ้งทะเลเพาะเลี้ยง เนื้อที่เพาะเลี้ยง ผลผลิต ผลผลิตต่อไร่ รายภาค และรายจังหวัด ปี 2557-2559

จังหวัด	เนื้อที่เพาะเลี้ยง (ไร่)						ผลผลิต (ตัน)						ผลผลิต/ไร่/ปี (กก.)					
	กุ้งกุลาดำ			กุ้งขาว			กุ้งกุลาดำ			กุ้งขาว			กุ้งกุลาดำ			กุ้งขาว		
	2557	2558	2559	2557	2558	2559	2557	2558	2559	2557	2558	2559	2557	2558	2559	2557	2558	2559
รวมทั้งประเทศ	11,889	10,800	10,842	191,335	193,619	194,947	13,637	11,903	12,015	261,169	277,753	287,059	1,147	1,102	1,108	1,365	1,435	1,472
ภาคใต้	11,152	10,838	10,901	102,408	107,746	108,348	13,017	12,102	12,237	136,545	155,247	161,950	14,638	14,183	14,762	22,481	24,660	25,211
กลุ่มชายแดน	128	102	100	43,481	43,640	43,048	173	165	160	41,901	42,788	42,018	1,352	1,615	1,601	3,491	3,910	3,938
กลุ่มอ่าวไทย	4,401	4,170	4,130	42,050	45,774	46,860	4,667	4,133	4,094	62,269	72,225	79,079	6,859	6,305	6,254	9,237	9,816	10,254
กลุ่มจังหวัด	6,623	6,566	6,671	16,877	18,332	18,440	8,177	7,804	7,983	32,375	40,234	40,853	6,427	6,263	6,907	9,753	10,934	11,019
ระนอง	779	780	796	3,459	3,839	3,897	1,012	1,023	1,040	8,252	11,029	11,290	1,299	1,311	1,307	2,386	2,873	2,897
พังงา	1,051	1,045	1,095	4,165	4,527	4,634	1,298	1,331	1,408	7,728	8,705	9,022	1,235	1,274	1,886	1,855	1,923	1,947
ภูเก็ต	375	370	367	897	857	867	553	524	527	1,829	1,749	1,782	1,475	1,416	1,437	2,039	2,041	2,055
กระบี่	2,308	2,310	2,305	3,696	4,340	4,248	2,463	2,449	2,436	6,198	7,968	7,723	1,067	1,060	1,057	1,677	1,836	1,818
ตรัง	2,110	2,061	2,108	4,660	4,769	4,794	2,851	2,477	2,572	8,368	10,783	11,036	1,351	1,202	1,220	1,796	2,261	2,302

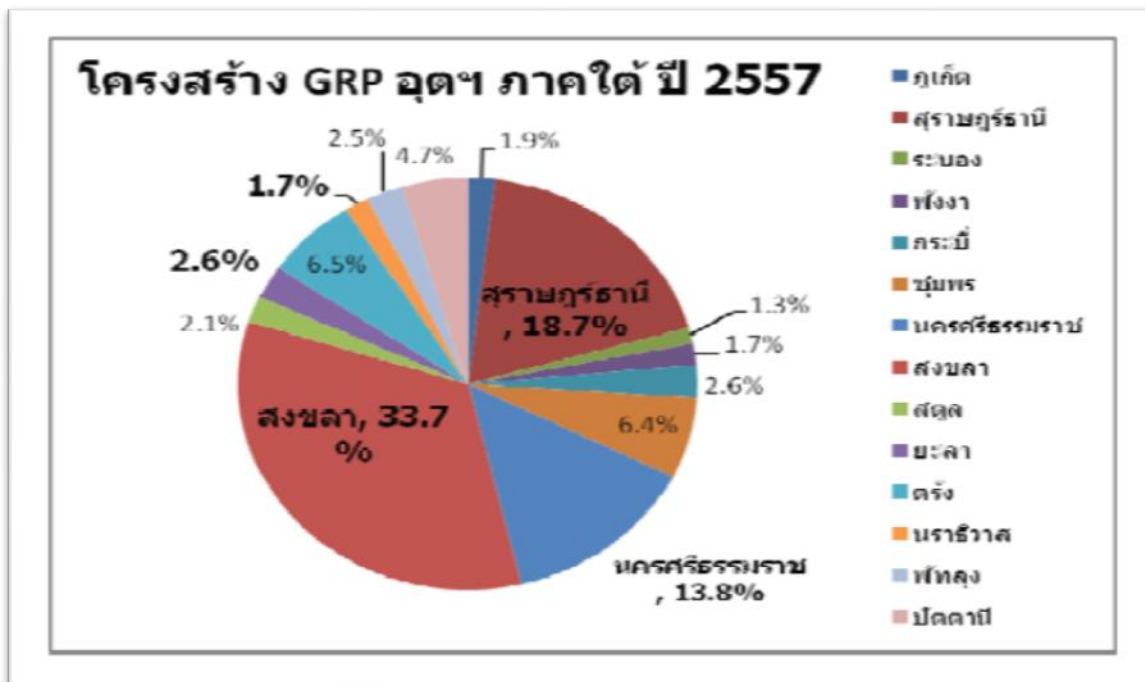
ที่มา : สำนักงานเศรษฐกิจการเกษตร และคณะทำงานพัฒนาคุณภาพข้อมูลด้านประมง กระทรวงเกษตรและสหกรณ์



### 3. ด้านอุตสาหกรรม

สำนักงานเศรษฐกิจอุตสาหกรรมได้สรุปเกี่ยวกับสถานการณ์ภาคอุตสาหกรรม โดยอ้างอิงข้อมูลผลิตภัณฑ์มวลรวมจากสำนักงานคณะกรรมการพัฒนาเศรษฐกิจและสังคมแห่งชาติ ว่าในปี 2557 ภาคอุตสาหกรรมมีค่าผลิตภัณฑ์ภาค (GRP) ลดลงร้อยละ 0.1 จากที่ขยายตัวร้อยละ 2.7 ในปีก่อนหน้า เป็นผลมาจากอุตสาหกรรมผลิตภัณฑ์ยางและผลิตภัณฑ์พลาสติก ที่ความต้องการใช้ในอุตสาหกรรมต่อเนื่องลดลง ประกอบกับอุตสาหกรรมอาหารทะเลมีผลผลิตลดลงเนื่องจากขาดแคลนวัตถุดิบ ที่ได้รับผลกระทบจากภาวะโรคระบาดในกุ้ง เมื่อพิจารณาโครงสร้าง GRP ภาคอุตสาหกรรม ปี 2557 ของภาคใต้พบว่า จังหวัดสงขลา สุราษฎร์ธานี และนครศรีธรรมราช เป็นจังหวัดที่มีสัดส่วนในภาคสูงที่สุด 3 อันดับแรก เช่นเดียวกับปี 2556 โดยจังหวัดสงขลา ยังคงมีความสำคัญกับเศรษฐกิจอุตสาหกรรมในภาคใต้ต่อเนื่องจากปี 2556 ถึง 2557 เนื่องจากจังหวัดสงขลาเพียงจังหวัดเดียวมีสัดส่วนถึง 1 ใน 3 ของเศรษฐกิจอุตสาหกรรมภาคใต้

แผนภาพ : แสดงโครงสร้าง GRP ภาคอุตสาหกรรม ภาคใต้ ปี 2557



ที่มา : สำนักงานเศรษฐกิจอุตสาหกรรม อ้างอิงข้อมูลจากสำนักงานคณะกรรมการพัฒนาเศรษฐกิจและสังคมแห่งชาติ

ในปี 2557 กลุ่มจังหวัดภาคใต้ฝั่งอันดามันมีมูลค่าการผลิตภาคอุตสาหกรรม คิดเป็นร้อยละ 14 ของมูลค่าการผลิตภาคอุตสาหกรรมภาคใต้ (GRP) มีมูลค่าการผลิตลดลงร้อยละ 5.3 จากปีก่อนหน้า สอดคล้องกับค่าผลิตภัณฑ์ภาคใต้ (GRP) ที่ลดลงจากปีก่อนหน้าเช่นกัน จังหวัดที่มีมูลค่าการผลิตภาคอุตสาหกรรมสูงสุดคือ จังหวัดตรัง จังหวัดกระบี่ จังหวัดภูเก็ต จังหวัดพังงา และจังหวัดระนอง ตามลำดับ โดยจังหวัดภูเก็ต จังหวัดตรัง และจังหวัดกระบี่ มีมูลค่าการผลิตภาคอุตสาหกรรมลดลงจากปี 2556 ร้อยละ 13.2 ร้อยละ 6.6 และร้อยละ 5 ตามลำดับ ในขณะที่จังหวัดพังงาและจังหวัดระนอง มีมูลค่าการผลิตภาคอุตสาหกรรมเพิ่มขึ้นจากปี 2556 ร้อยละ 3.9

## แผนภาพ : แสดงมูลค่าการผลิตภาคอุตสาหกรรม กลุ่มจังหวัดภาคใต้ฝั่งอันดามัน

จังหวัด	มูลค่าการผลิต (ล้านบาท)		Δ(%)
	2556	2557	
ภาคใต้ (GRP)	138,024	132,807	-3.8
กลุ่มจังหวัด (GPP)	19,598	18,560	-5.3
ระนอง	1,599	1,661	3.9
พังงา	2,152	2,236	3.9
ภูเก็ต	2,944	2,556	-13.2
กระบี่	3,603	3,424	-5.0
ตรัง	9,300	8,684	-6.6

ที่มา : อ้างอิงข้อมูลจากสำนักงานคณะกรรมการพัฒนาเศรษฐกิจและสังคมแห่งชาติ

แม้ว่าภาคอุตสาหกรรมการผลิตของกลุ่มจังหวัด จะไม่ได้เป็นแหล่งสร้างรายได้หลักของพื้นที่ แต่กล่าวได้ว่ามีความสำคัญต่อเศรษฐกิจของกลุ่มจังหวัดพอสมควร เนื่องจากเป็นแหล่งนำเข้าเงินตราต่างประเทศ และการจ้างงานที่สำคัญ อุตสาหกรรมที่มีความสำคัญต่อเศรษฐกิจของภาคใต้ ได้แก่ อุตสาหกรรมต่อเนื่องจากการประมง อาทิ อาหารทะเลแช่แข็ง อาหารทะเลกระป๋อง ฯลฯ อุตสาหกรรมแปรรูปยางและไม้ยางพารา อาทิ ยางแผ่นรมควัน ยางแท่ง น้ำยางข้น การแปรรูปอัดออบไม้ยางพารา และผลิตภัณฑ์จากไม้ยางพารา ฯลฯ และอุตสาหกรรมสกัดน้ำมันปาล์มดิบ เป็นต้น

#### 4. ด้านการท่องเที่ยว

กลุ่มจังหวัดภาคใต้ฝั่งอันดามัน มีฐานทรัพยากรการท่องเที่ยวที่หลากหลายและมีศักยภาพสูง มีความสวยงาม ความโดดเด่น และเอกลักษณ์ของมรดกธรรมชาติในพื้นที่ที่มีความสวยงาม ตั้งแต่ท้องทะเล ถึงภูเขาสูง มีศิลปวัฒนธรรมที่หลากหลายตามประวัติศาสตร์ความเจริญรุ่งเรืองในอดีต ที่มีการผสมผสานทางอารยธรรมระหว่าง พุทธ-คริสต์-พราหมณ์-ขงจื้อและเต๋า-อิสลาม ซึ่งสามารถสร้างรายได้หลักจากนักท่องเที่ยวต่างชาติ โดยเฉพาะกลุ่มนักท่องเที่ยวที่มีรายได้สูง และยังคงมีแนวโน้มเติบโตอย่างต่อเนื่องในทุก ๆ ปี โดยในปี 2558 มีผู้เยี่ยมเยือนรวม 25,251,215 คน มีรายได้การท่องเที่ยวรวม 439,993.11 ล้านบาท

ประเด็นยุทธศาสตร์การพัฒนา กลุ่มจังหวัดภาคใต้ฝั่งอันดามัน ตั้งแต่อดีตปี 2553 จนถึงปัจจุบัน มุ่งเน้นให้ความสำคัญกับยุทธศาสตร์การพัฒนาการท่องเที่ยวให้ได้มาตรฐาน โดยสร้างกระบวนการมีส่วนร่วมของชุมชนในการบริหารจัดการท่องเที่ยว มียุทธศาสตร์และกลยุทธ์ที่สำคัญในการสร้างกิจกรรมการท่องเที่ยวให้สอดคล้องกับอัตลักษณ์อันดามัน ที่มีภูมิทัศน์สวยงาม สะอาด เชื่อมโยง วิถีชีวิต วัฒนธรรม และภูมิปัญญาท้องถิ่น รวมทั้งส่งเสริมการท่องเที่ยวเชิงคุณภาพ การท่องเที่ยวชุมชน โดยได้มีการพัฒนาคุณภาพบุคลากรด้านการท่องเที่ยวทั้งระดับสากล และระดับชุมชนให้ได้มาตรฐานอย่างยั่งยืน ทิศทางของแผนพัฒนาเศรษฐกิจและสังคมแห่งชาติ ฉบับที่ 12 (พ.ศ. 2560 – 2564) ได้สนับสนุนให้จังหวัดภูเก็ต พังงา กระบี่ เป็นแหล่งสร้างรายได้จากการท่องเที่ยวที่เพิ่มสูงขึ้นอย่างต่อเนื่อง ที่คำนึงถึงขีดความสามารถในการรองรับของพื้นที่ และส่งเสริมและพัฒนาการเชื่อมโยงการท่องเที่ยวระหว่างแหล่งท่องเที่ยวระดับนานาชาติในพื้นที่ฝั่งอันดามันและอ่าวไทย โดยพัฒนาและยกระดับจังหวัดระนองให้เป็นเมืองท่องเที่ยวสุขภาพและสปา และพัฒนาเมืองภูเก็ตให้เป็นเมืองนำอยู่และเอื้อต่อการขยายตัวทางเศรษฐกิจ

ตาราง : แสดงจำนวนนักท่องเที่ยวในกลุ่มจังหวัดภาคใต้ฝั่งอันดามัน

หน่วย : คน

จังหวัด	2556			2557			2558		
	ไทย	ต่างชาติ	รวม	ไทย	ต่างชาติ	รวม	ไทย	ต่างชาติ	รวม
ประเทศ	161,724,688	55,387,752	217,112,440	169,903,946	57,322,553	227,226,499	185,110,333	63,963,878	249,074,211
ภาคใต้	19,717,887	17,914,074	37,631,961	21,152,597	20,520,375	41,672,972	22,824,651	23,098,813	45,923,464
กลุ่มอ่าวไทย	6,600,827	2,866,772	9,467,599	7,256,643	3,107,754	10,364,397	7,949,908	3,359,485	11,309,393
กลุ่มชายแดน	5,108,157	3,119,111	8,227,268	5,495,081	3,271,393	8,766,474	5,833,580	3,529,276	9,362,856
กลุ่มอันดามัน	8,008,903	11,928,191	19,937,094	8,400,873	14,141,228	22,542,101	9,041,163	16,210,052	25,251,215
ระนอง	729,986	45,485	775,471	763,058	45,857	808,915	830,706	50,283	880,989
พังงา	833,910	1,324,772	2,158,682	1,048,560	2,681,838	3,730,398	1,175,130	3,001,608	4,176,738
ภูเก็ต	3,564,123	8,395,921	11,960,044	3,499,187	8,459,416	11,958,603	3,714,328	9,488,956	13,203,284
กระบี่	1,765,243	1,995,991	3,761,234	1,952,598	2,782,619	4,735,217	2,087,433	3,488,108	5,575,541
ตรัง	1,115,641	166,022	1,281,663	1,137,470	171,498	1,308,968	1,233,566	181,097	1,414,663

ที่มา : อ้างอิงข้อมูลจากกลุ่มสถิติและเศรษฐกิจการท่องเที่ยว กรมการท่องเที่ยว

ในปี 2558 กลุ่มจังหวัดภาคใต้ฝั่งอันดามันมีจำนวนนักท่องเที่ยวรวม 25,251,215 คน เพิ่มขึ้นจากปีก่อนหน้าร้อยละ 12.02 โดยคิดเป็นร้อยละ 55 ของจำนวนนักท่องเที่ยวทั้งหมดในภาคใต้ ซึ่งแสดงให้เห็นว่ากลุ่มจังหวัดภาคใต้ฝั่งอันดามันเป็นแหล่งท่องเที่ยวที่สามารถดึงดูดนักท่องเที่ยวได้มากเกินครึ่งของภาคใต้ รองลงมาคือกลุ่มจังหวัดภาคใต้ฝั่งอ่าวไทย ร้อยละ 24.63 และกลุ่มจังหวัดภาคใต้ชายแดน ร้อยละ 20.39 จากตารางแสดงให้เห็นว่าจังหวัดทั้ง 5 ในกลุ่มจังหวัดภาคใต้ฝั่งอันดามัน มีนักท่องเที่ยวเพิ่มขึ้นจากปี 2557 ทั้งนักท่องเที่ยวไทยและนักท่องเที่ยวต่างชาติ โดยจังหวัดภูเก็ตมีจำนวนนักท่องเที่ยวมากที่สุดและโดดเด่นจากจังหวัดอื่น ๆ ในกลุ่มอย่างชัดเจน จังหวัดภูเก็ต จังหวัดกระบี่ และจังหวัดพังงา มีจำนวนนักท่องเที่ยวต่างชาติมากกว่านักท่องเที่ยวไทย ส่วนจังหวัดระนองและจังหวัดตรัง มีจำนวนนักท่องเที่ยวต่างชาติน้อยกว่านักท่องเที่ยวไทย ทั้งนี้ การจะเพิ่มนักท่องเที่ยวต่างชาติในจังหวัดตรังและระนอง อาจจะมีการพัฒนาแหล่งท่องเที่ยวและคิดค้นกิจกรรมทางการท่องเที่ยวรูปแบบใหม่ รวมถึงการทำการตลาดและประชาสัมพันธ์ให้เป็นที่รู้จักในวงกว้าง และการจัดทำเส้นทางท่องเที่ยวเชื่อมโยงทั้งกลุ่มจังหวัดภาคใต้ฝั่งอันดามัน เนื่องจากแหล่งท่องเที่ยวในจังหวัดภูเก็ต กระบี่ และพังงาสามารถดึงดูดนักท่องเที่ยวเป็นจำนวนมากแล้ว จึงควรส่งเสริมและผลักดันให้นักท่องเที่ยวเหล่านี้ไปท่องเที่ยวในจังหวัดระนองและจังหวัดตรังเพิ่มขึ้น เพื่อเป็นการกระจายรายได้และสร้างรายได้ให้ประชาชนในพื้นที่

ตาราง : แสดงรายได้จากการท่องเที่ยวในกลุ่มจังหวัดภาคใต้ฝั่งอันดามัน

หน่วย : ล้านบาท

จังหวัด	2556	2557	2558
ประเทศ	1,531,092.43	1,604,241.13	1,857,010.98
ภาคใต้	468,511.76	505,557.88	592,074.51
กลุ่มอ่าวไทย	69,115.10	78,740.20	90,075.60
กลุ่มชายแดน	48,586.98	54,751.67	62,005.80
กลุ่มอันดามัน	350,809.68	372,066.01	439,993.11
ระนอง	3,250.37	3,322.56	3,726.70
พังงา	15,459.06	29,329.80	37,214.75
ภูเก็ต	260,442.14	259,290.50	313,005.63
กระบี่	64,978.73	73,238.52	78,335.83
ตรัง	6,679.38	6,884.63	7,710.20

ที่มา : อ้างอิงข้อมูลจากกลุ่มสถิติและเศรษฐกิจการท่องเที่ยว กรมการท่องเที่ยว

ในปี 2558 กลุ่มจังหวัดภาคใต้ฝั่งอันดามัน มีรายได้จากการท่องเที่ยว 439,993.11 ล้านบาท เพิ่มขึ้นจากปีก่อนหน้าร้อยละ 18.26 รายได้จากการท่องเที่ยวของกลุ่มจังหวัดภาคใต้ฝั่งอันดามัน คิดเป็นร้อยละ 74.31 ของรายได้จากการท่องเที่ยวทั้งหมดของภาคใต้ ซึ่งเป็นสัดส่วนที่สูงมาก รองลงมาคือกลุ่มจังหวัดภาคใต้ฝั่งอ่าวไทย ร้อยละ 15.21 และกลุ่มจังหวัดภาคใต้ชายแดน ร้อยละ 10.47 กลุ่มจังหวัดภาคใต้ฝั่งอันดามันเป็นกลุ่มจังหวัดที่มีความโดดเด่นทางการท่องเที่ยวมากที่สุด โดยจังหวัดภูเก็ตเป็นจังหวัดที่มีศักยภาพทางการท่องเที่ยวสูงที่สุดในกลุ่มจังหวัด มีรายได้จากการท่องเที่ยวคิดเป็นร้อยละ 71.14 ของรายได้จากการท่องเที่ยวทั้งหมดของกลุ่มจังหวัด ทั้งนี้ จังหวัดกระบี่ จังหวัดพังงา จังหวัดตรัง และจังหวัดระนอง ก็มีแนวโน้มการท่องเที่ยวในทางบวกโดยสามารถสร้างรายได้จากการท่องเที่ยวเพิ่มขึ้นทุกปี

### ● ภูเก็ตกับแผนการก้าวสู่การเป็น “เมืองอัจฉริยะ (Smart City)” ในปี 2020

กระทรวงดิจิทัลเพื่อเศรษฐกิจและสังคม โดยสำนักงานส่งเสริมอุตสาหกรรมซอฟต์แวร์แห่งชาติ (องค์การมหาชน) หรือ SIPA ได้ขับเคลื่อนให้จังหวัดภูเก็ตก้าวไปสู่การเป็น “เมืองอัจฉริยะ (Smart City)” โดยนางทรงพร โกมลสุรเดช ปลัดกระทรวงเทคโนโลยีสารสนเทศและการสื่อสาร (ไอซีที) เปิดเผยว่า เทคโนโลยีดิจิทัลจะเป็นโครงสร้างพื้นฐาน ที่สำคัญของ Smart City ขณะเดียวกันก็ต้องร่วมมือกับคนในพื้นที่ ทั้งภาครัฐและภาคเอกชน รวมทั้งกระทรวง ต่าง ๆ ที่เกี่ยวข้อง โดยกระทรวงไอซีทีจะเป็นหน่วยงานหลักในการเชื่อมโยงข้อมูล และบูรณาการบริการต่างๆ เข้าด้วยกันตามมาตรฐานหรือแพลตฟอร์มกลาง

ที่ผ่านมากระทรวงดิจิทัลเพื่อเศรษฐกิจและสังคม ได้ศึกษาข้อมูลพื้นฐานและวางแผนจัดทำโครงการ Smart City นำร่องที่จังหวัดภูเก็ต เนื่องจากภูเก็ตเป็นเมืองที่มีความสมบูรณ์ทางทรัพยากรธรรมชาติและมีชื่อเสียงระดับโลกด้านการท่องเที่ยว ทั้งยังมีความเหมาะสมในการเป็นสถานที่ทำงาน โดยเฉพาะด้านเทคโนโลยีสารสนเทศและการสื่อสาร (ICT) ซึ่งจำเป็นต้องมีโครงสร้างพื้นฐาน ได้แก่ โครงข่ายการสื่อสารที่ทั่วถึง รวดเร็ว และมีความเสถียร นอกจากนี้จังหวัดภูเก็ตยังได้ถูกกำหนดให้เป็น 1 ใน 9 ของซูเปอร์คลัสเตอร์ (Super Cluster) ซึ่งหมายถึงอุตสาหกรรมเป้าหมายหรืออุตสาหกรรมแห่งอนาคตสำหรับกิจการที่ใช้เทคโนโลยีขั้นสูง เพื่อสร้างความแข็งแกร่งด้านอุตสาหกรรมให้เกิดขึ้นได้ตั้งแต่ต้นน้ำถึงปลายน้ำ เนื่องจากการรวมกลุ่มอยู่ในพื้นที่เดียวกันจะช่วยลดต้นทุนการผลิตและเสริมศักยภาพในกลุ่มอุตสาหกรรมได้มากขึ้นและก้าวสู่การเป็นคลัสเตอร์ดิจิทัล

ปัจจุบันจังหวัดภูเก็ตมีประชากรเพียง 378,364 คน แต่มีนักท่องเที่ยวในปี 2557 สูงถึงกว่า 11,855,000 คน หรือคิดเป็น 3 เท่าของประชากรในพื้นที่ และในจำนวนนักท่องเที่ยวนี้เป็นนักท่องเที่ยวต่างชาติถึง 70% จึงมีความเหมาะสมในการดึงชาวต่างชาติที่มีความชำนาญด้านเทคโนโลยีดิจิทัลให้เข้ามาจัดตั้งบริษัทหรือสาขาที่ภูเก็ต ซึ่งจะผลักดันให้ภูเก็ตเป็นศูนย์กลางธุรกิจดิจิทัล (Digital Hub) โดยบทบาทของกระทรวงดิจิทัลเพื่อเศรษฐกิจและสังคม คือ การสร้างสิ่งอำนวยความสะดวกด้าน ICT ให้มีประสิทธิภาพ โดยมีการสร้างกำลังคน ศูนย์ถ่ายทอดที่ทันสมัย ศูนย์นวัตกรรม ศูนย์บ่มเพาะ และการเสริมแรงจูงใจทางภาษี การแก้ไขกฎหมาย การทำวีซ่าสำหรับชาวต่างชาติ ที่เข้ามาทำงานได้สะดวกคล่องตัว รวมทั้งการเจรจากับบริษัท IT ระดับโลก เพื่อให้มีการจัดตั้งสำนักงานระดับอาเซียนในภูเก็ต

Smart City เป็นการนำเสนอการขับเคลื่อนเศรษฐกิจและสังคมดิจิทัล หรือ Digital Thailand ในเชิงพื้นที่ เป็นการนำเทคโนโลยีดิจิทัลมาประยุกต์ใช้กับเมืองเพื่อให้สามารถบริหารจัดการเมืองได้อย่างมีประสิทธิภาพ คล่องตัว ซึ่งการทำ Smart City มีได้หลายรูปแบบ แต่ที่สำคัญคือต้องเข้าใจปัญหาและความต้องการของคนในพื้นที่ แล้วร่วมกันออกแบบระบบที่เหมาะสมที่สุดกับคุณสมบัติของเมืองนั้น ๆ เพื่อให้ประชาชนมีคุณภาพชีวิตที่ดีขึ้นและเศรษฐกิจเติบโตอย่างยั่งยืน