

## ผลการพัฒนากลุ่มจังหวัดภาคใต้ฝั่งอันดามันในระยะที่ผ่านมา

จากการขยายตัวของธุรกิจการท่องเที่ยวใน 2 ทศวรรษที่ผ่านมา ส่งผลให้การขยายตัวของชุมชนเมืองที่รวดเร็ว ความต้องการของนักท่องเที่ยวที่เดินทางมาเยือนเพิ่มมากขึ้น ทำให้โครงสร้างพื้นฐาน ระบบสาธารณูปโภคที่มีอยู่พัฒนาไม่ทันกับการขยายตัวทางเศรษฐกิจและชุมชนเมืองที่เกิดขึ้น รวมทั้งปัญหาอาชญากรรมมีเพิ่มขึ้น วัฒนธรรมประเพณีเริ่มเสื่อมถอย ทรัพยากรธรรมชาติและสิ่งแวดล้อมถูกบุกรุกทำลาย

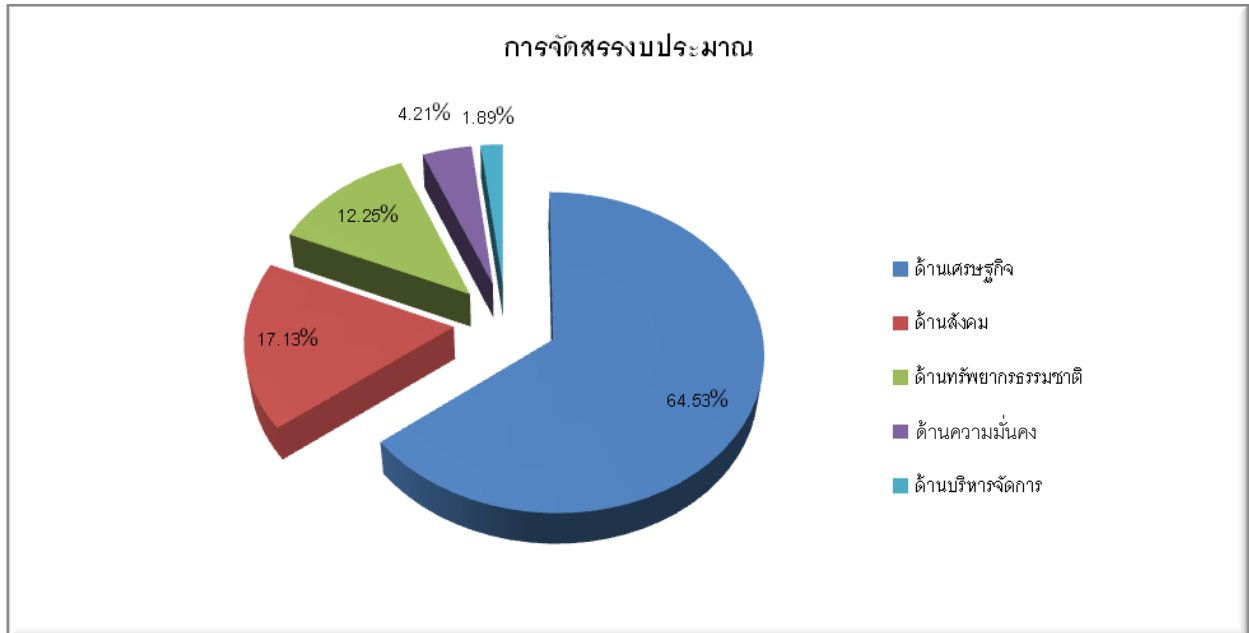
เมื่อได้มีการจัดตั้งกลุ่มจังหวัดภาคใต้ฝั่งอันดามัน ภายใต้พระราชกฤษฎีกาว่าด้วยการบริหารงานจังหวัดและกลุ่มจังหวัดแบบบูรณาการ พ.ศ. 2551 ได้มีการขับเคลื่อนการพัฒนาผ่านกระบวนการมีส่วนร่วมของภาคีการพัฒนาในพื้นที่ ได้รับการยอมรับเป็นอย่างดีจาก ภาคราชการ หน่วยงานรัฐวิสาหกิจ องค์กรปกครองส่วนท้องถิ่น องค์กรภาคเอกชน ภาคประชาสังคม ซึ่งเข้ามามีส่วนร่วมจำนวนมากในทุกเวทีการระดมความคิดเห็น ทั้งยังมีการแสดงทัศนะที่เป็นประโยชน์ต่อการพัฒนาพื้นที่ แลกเปลี่ยนเรียนรู้ร่วมกัน และแสวงหาทางออกในการพัฒนากลุ่มจังหวัดให้มีทิศทางที่ชัดเจน ทั้งยังมีการประสานพลังในเชิงบูรณาการระดมทรัพยากรการพัฒนาจากแหล่งงบประมาณต่าง ๆ เพื่อขับเคลื่อนแผนพัฒนากลุ่มจังหวัดให้บรรลุวิสัยทัศน์ที่กำหนดไว้ร่วมกัน

การพัฒนากลุ่มจังหวัดภาคใต้ฝั่งอันดามันได้มุ่งเน้นการเพิ่มขีดความสามารถในการแข่งขัน ควบคู่ไปกับการรักษาสสมดุลของความอุดมสมบูรณ์ของทรัพยากรธรรมชาติและสิ่งแวดล้อม เสริมสร้างความเข้มแข็งของชุมชน

เศรษฐกิจของกลุ่มจังหวัดภาคใต้ฝั่งอันดามันขึ้นอยู่กับภาคการท่องเที่ยว และ ภาคเกษตรกรรม โดยมีขนาดเศรษฐกิจ 3.34 แสนล้านบาท ต่ำกว่า ค่าเฉลี่ยของประเทศ โดยมีรายได้จากการท่องเที่ยว 3.50 แสนล้านบาท สาขาเกษตร 0.81 แสนล้านบาท สาขาอุตสาหกรรมเพียง 0.20 แสนล้านบาท

กลุ่มจังหวัดภาคใต้ฝั่งอันดามันได้รับการจัดสรรงบประมาณขับเคลื่อนแผนพัฒนากลุ่มจังหวัดภาคใต้ฝั่งอันดามัน พ.ศ.2557-2560 ที่ผ่านมา เป็นจำนวน 1,107,516,200 บาท เป็นงบประมาณสำหรับขับเคลื่อนโครงการด้านเศรษฐกิจสูงสุด เป็นจำนวน 714,624,900 บาท คิดเป็นร้อยละ 64.53 ของงบประมาณที่ได้รับการจัดสรรทั้งหมด เป็นการดำเนินงานเกี่ยวกับการพัฒนาโครงสร้างพื้นฐาน การพัฒนาสินค้า OTOP และของที่ระลึก การส่งเสริมกิจกรรมการท่องเที่ยว การพัฒนาแหล่งท่องเที่ยว การพัฒนาบุคลากรและส่งเสริมการตลาดด้านการท่องเที่ยว ลำดับรองลงมา เป็นจำนวน 189,747,600 บาท คิดเป็นร้อยละ 17.13 เป็นงบประมาณสำหรับขับเคลื่อนโครงการด้านสังคม เป็นค่าใช้จ่ายในการดำเนินงานด้านฟื้นฟู เผยแพร่วัฒนธรรมวิถีชีวิตและภูมิปัญญาท้องถิ่น ลำดับสามเป็นงบประมาณสำหรับขับเคลื่อนโครงการด้านการจัดการทรัพยากรธรรมชาติและสิ่งแวดล้อม เป็นการดำเนินงานเกี่ยวกับการฟื้นฟู ฝึกระวังรักษาทรัพยากรธรรมชาติและคุณภาพสิ่งแวดล้อมโดยกระบวนการมีส่วนร่วมของภาคประชาชนและองค์กรปกครองส่วนท้องถิ่นในพื้นที่รวมทั้งการเพิ่มประสิทธิภาพการเฝ้าระวังบรรเทาสาธารณภัย เป็นจำนวน 135,625,200 บาท คิดเป็นร้อยละ 12.25 ลำดับสี่เป็นงบประมาณสำหรับการดำเนินโครงการด้านการรักษาความมั่นคงและความสงบ เป็นจำนวน 46,618,500 บาท คิดเป็นร้อยละ 4.21 และลำดับสี่ทำ ด้าน

การบริหารจัดการ เป็นจำนวน 20,900,000 บาท คิดเป็นร้อยละ 1.89 เป็นค่าใช้จ่ายสำหรับการพัฒนาระบบฐานข้อมูลด้านการท่องเที่ยว และ ส่งเสริมการตลาดด้านการท่องเที่ยว



สำหรับผลการขับเคลื่อนแผนพัฒนากลุ่มจังหวัดภาคใต้ฝั่งอันดามัน ซึ่งมุ่งเน้นการพัฒนาด้านการท่องเที่ยวการรักษาทรัพยากรธรรมชาติและสิ่งแวดล้อม และการเชื่อมโยงฟื้นฟูวิถีชีวิต วัฒนธรรม ขนบธรรมเนียม ประเพณี และการประกอบอาชีพเชื่อมโยงกับภาคการท่องเที่ยว ทำให้ภาคการท่องเที่ยวขยายตัวมาอย่างต่อเนื่อง ขณะเดียวกันทำให้มีการเชื่อมโยงการท่องเที่ยวกับขนบธรรมเนียมวิถีชีวิตของประชาชนในพื้นที่เพิ่มมากขึ้นเกิดการกระจายรายได้จากการท่องเที่ยวไปยังประชาชนเพิ่มสูงขึ้น ขณะเดียวกันผู้ประกอบการด้านการท่องเที่ยวมีการขยายตัวในการลงทุนเพิ่มมากขึ้นมาอย่างต่อเนื่อง ได้มีการดำเนินการขับเคลื่อนการพัฒนาดังนี้

1. พัฒนาโครงสร้างพื้นฐาน ได้ดำเนินการพัฒนาโครงสร้างพื้นฐานเพื่ออำนวยความสะดวกในการให้บริการนักท่องเที่ยวและประชาชนทั่วไป ประกอบด้วย การพัฒนาระบบบริการผู้ป่วยอุบัติเหตุในแหล่งท่องเที่ยวฝั่งอันดามัน พัฒนาศูนย์สารสนเทศการท่องเที่ยวเชิงอนุรักษ์ทางทะเลชายฝั่ง พัฒนาโครงสร้างพื้นฐานเพื่อเสริมสร้างความปลอดภัยและการสร้างความเชื่อมั่นให้กับนักท่องเที่ยวโดยพัฒนาศูนย์กู้ภัยทางทะเลกลุ่มจังหวัดภาคใต้ฝั่งอันดามัน พัฒนาชุมชนเพื่อเตรียมความพร้อมรับภัยพิบัติ นอกจากนี้ยังได้ดำเนินการพัฒนาโรงเรียนปาล์มน้ำมันให้เป็นแหล่งพัฒนาและเผยแพร่องค์ความรู้ด้านปาล์มน้ำมัน ซึ่งปืชเศรษฐกิจหลักของกลุ่มจังหวัดอันดามัน

2. การพัฒนาแหล่งท่องเที่ยวและกิจกรรมการท่องเที่ยวของกลุ่มจังหวัดให้มีความหลากหลาย น่าสนใจและสร้างความประทับใจให้กับนักท่องเที่ยวโดย ก่อสร้างอันดามันเกตเวย์ที่จังหวัดระนองเพื่อแสดงให้เห็นถึงสัญลักษณ์ของกลุ่มจังหวัดภาคใต้ฝั่งอันดามัน พัฒนาและเชื่อมโยงแหล่งท่องเที่ยววิถีชีวิตและ ภูมิปัญญาท้องถิ่น เป็นการพัฒนาแหล่งท่องเที่ยวชุมชน เพื่อเผยแพร่วัฒนธรรมวิถีชีวิตของชุมชนอันดามัน ซึ่งมีความหลากหลาย เพื่อดึงดูดนักท่องเที่ยวกลุ่มสนใจซึ่งมีจำนวนเพิ่มขึ้น ทำให้เป็นการกระจายรายได้ลงสู่ ประชาชนในชุมชนท้องถิ่นอย่างแท้จริง

3. การพัฒนาผลิตภัณฑ์และยกระดับมาตรฐานการบริการด้านการท่องเที่ยว โดยพิจารณา ผลิตภัณฑ์ OTOP ให้เป็นสินค้าที่ระลึกเพื่อเสริมสร้างรายได้ให้กับชุมชนท้องถิ่น ส่งเสริมและพัฒนาผลิตภัณฑ์ ผลิตภัณฑ์สมุนไพรเพื่อการท่องเที่ยว ยกย่องและควบคุมมาตรฐานความปลอดภัยด้านอาหารตั้งแต่ผู้ผลิต จนถึงผู้บริโภค รวมถึงเฝ้าระวังภาวะวิกฤติและบริหารความเสี่ยงภัยในการรักษาสุขภาพ เฝ้าระวังโรคระบาด ในแหล่งท่องเที่ยว

4. พัฒนาบุคลากรด้านการท่องเที่ยวให้มีความทักษะในการบริการที่ดี

5. พัฒนาศิลปวัฒนธรรมกลุ่มจังหวัด(ลูกปัดโบราณ)อันเป็นสัญลักษณ์ที่แสดงถึงความรุ่งเรืองในอดีต ของพื้นที่กลุ่มจังหวัดอันดามันที่มีการทำการค้ากับหัวเมืองชายทะเลสำคัญในภูมิภาคแห่งนี้ รวมทั้งได้มีการ พัฒนาพิพิธภัณฑ์เรือหลวงลันตาให้เป็นศูนย์เรียนรู้และเผยแพร่สัญลักษณ์สำคัญของชุมชนอันดามัน

6. การพัฒนาด้านการตลาด พัฒนากลไกการจัดการด้านท่องเที่ยวกลุ่มจังหวัดสู่มาตรฐานสากล รวมถึงพัฒนากลไกการตลาดการท่องเที่ยวกลุ่มจังหวัดอันดามันเพื่อเสริมสร้างภาพลักษณ์อันดีของกลุ่ม จังหวัดสู่สายตาประชาคมโลก

7. การดูแลรักษาทรัพยากรธรรมชาติให้มีการใช้ประโยชน์อย่างสมดุลย์เพื่อให้เป็นรากฐานของ การพัฒนาพื้นที่อย่างยั่งยืน โดยการฟื้นฟูป่าเสื่อมโทรม สร้างจิตสำนึกในการดูแลรักษาทรัพยากรธรรมชาติ และสิ่งแวดล้อม อนุรักษ์ลดการใช้โฟม การเก็บขยะใต้ทะเล เป็นต้น

8. การศึกษาเพื่อจัดทำแผนแม่บทรองรับการพัฒนาฟื้นฟู ศึกษาการบูรณาการอุตสาหกรรม การท่องเที่ยวสู่การเป็นศูนย์กลางการท่องเที่ยวระดับโลกบนฐานความเข้มแข็งของชุมชน ศึกษาเพื่อเชื่อมโยง เส้นทางท่องเที่ยวและการค้าทางทะเลกลุ่มอันดามัน ศึกษาและดำเนินการสร้างมูลค่าเพิ่มจากการ ท่องเที่ยวเชิงนิเวศน์ของกลุ่มจังหวัดและพัฒนากระบวนการข้อมูลของกลุ่มจังหวัดเพื่อเป็นเครื่องมือสำคัญในการ วางแผนและการบูรณาการพัฒนากลุ่มจังหวัดได้อย่างสมเหตุสมผล

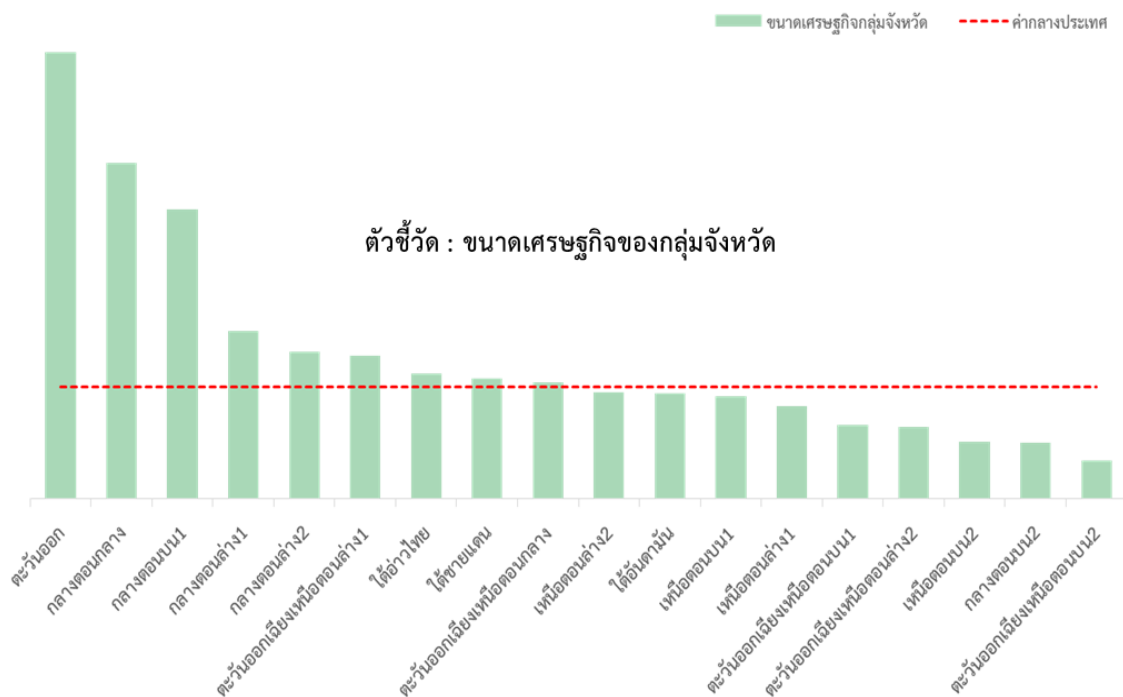
การพัฒนากลุ่มจังหวัดภาคใต้ฝั่งอันดามันที่ผ่านมา ทำให้เศรษฐกิจโดยรวมขยายตัว ร้อยละ 3.56 สูงกว่าค่าเฉลี่ยของประเทศ โดยเป็นการขยายตัวจากภาคการท่องเที่ยวซึ่งมีอัตราการขยายตัว ร้อยละ 33.8 สูงกว่าค่าเฉลี่ยของประเทศ สำหรับภาคการเกษตรชะลอตัวลง อัตราการขยายตัวผลิตภาพแรงงาน ร้อยละ 3.97 สูงกว่าค่าเฉลี่ยของประเทศเล็กน้อย อัตราการว่างงาน ร้อยละ 1.19 ยังสูงกว่าค่าเฉลี่ยของประเทศ

## ตัวชี้วัดร่วมระดับกลุ่มจังหวัด (13 ตัวชี้วัด)

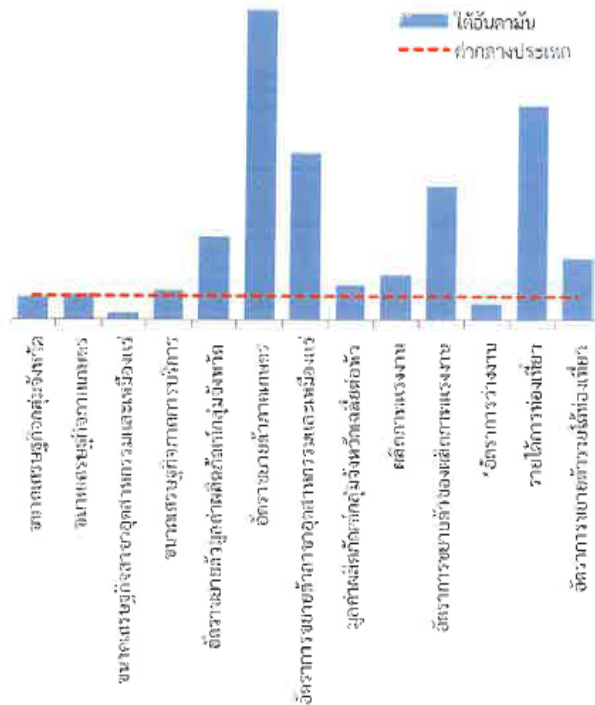
ประเด็น	รหัสตัวชี้วัด	ตัวชี้วัด
1. ขนาดและอัตราการเติบโตทางเศรษฐกิจ	PC_GC1	ขนาดเศรษฐกิจกลุ่มจังหวัด
	PC_GC2	ขนาดเศรษฐกิจภาคเกษตร
	PC_GC3	ขนาดเศรษฐกิจสาขาอุตสาหกรรมและเหมืองแร่
	PC_GC4	ขนาดเศรษฐกิจสาขาการบริการ
	PC_GC5	อัตราขยายตัวมูลค่าผลิตภัณฑ์กลุ่มจังหวัด
	PC_GC6	อัตราขยายตัวภาคเกษตร
	PC_GC7	อัตราการขยายตัวสาขาอุตสาหกรรมและเหมืองแร่
	PC_GC8	มูลค่าผลิตภัณฑ์กลุ่มจังหวัดเฉลี่ยต่อหัว
2. แรงงาน	PC_GC9	ผลิตภาพแรงงาน
	PC_GC10	อัตราการขยายตัวของผลิตภาพแรงงาน
	PC_GC11	อัตราการว่างงาน
3. การท่องเที่ยว	PC_GC12	รายได้การท่องเที่ยว
	PC_GC13	อัตราการขยายตัวรายได้ท่องเที่ยว

## การประมวลผล : ตัวชี้วัดร่วมระดับกลุ่มจังหวัด

เปรียบเทียบค่าดัชนีเรียงลำดับ



## กลุ่มจังหวัดภาคใต้ฝั่งอันดามัน



### ตัวอย่างการวิเคราะห์ตัวชี้วัด

- ขนาดเศรษฐกิจของกลุ่มจังหวัดและขนาดเศรษฐกิจภาคเกษตร มีขนาดใกล้เคียงกับค่ากลาง โดยกลุ่มจังหวัดมีศักยภาพด้านการท่องเที่ยว เนื่องจากเป็นพื้นที่แหล่งท่องเที่ยวทางทะเลที่มีชื่อเสียงระดับโลก และมีศักยภาพทางเศรษฐกิจด้านการเกษตร ซึ่งเป็นแหล่งปลูกปาล์มน้ำมันที่สำคัญของภาค รวมทั้งมียางพาราและประมง อย่างไรก็ตาม ยังมีปัญหาขนาดเศรษฐกิจด้านอุตสาหกรรม และอัตราการว่างงานที่ต่ำกว่าค่ากลางของประเทศ
- ประเด็นที่กลุ่มจังหวัดควรให้ความสำคัญ
  - เพิ่มประสิทธิภาพการผลิตสินค้าเกษตรหลัก รวมทั้งการแปรรูปของภาคอุตสาหกรรม การสร้างมูลค่าเพิ่มให้กับสินค้าเกษตรและอุตสาหกรรม
  - การรักษาสภาพแหล่งท่องเที่ยวหลัก และปรับปรุงสิ่งอำนวยความสะดวกด้านการท่องเที่ยวให้มีคุณภาพและมาตรฐาน
  - พัฒนาและส่งเสริมการท่องเที่ยวรูปแบบใหม่ เพื่อเพิ่มความสามารถในการสร้างรายได้จากการท่องเที่ยวให้กับกลุ่มจังหวัด
  - เพิ่มทักษะฝีมือให้กับแรงงานทุกระดับ เพื่อเพิ่มผลผลิตภาพแรงงาน

หมายเหตุ : ตัวชี้วัดที่มีเครื่องหมาย \* คือ ตัวชี้วัดที่มีการผกผันข้อมูล

ข้อมูลประกอบกราฟตัวชี้วัดการพัฒนา กลุ่มจังหวัดภาคใต้ฝั่งอันดามัน

ตัวชี้วัด	ประเทศ	ใต้ฝั่งอันดามัน	หน่วย
ขนาดเศรษฐกิจกลุ่มจังหวัด	352,907.20	<b>334,901.07</b>	ล้านบาท
ขนาดเศรษฐกิจภาคเกษตร	76,498.83	<b>81,193.73</b>	ล้านบาท
ขนาดเศรษฐกิจภาคอุตสาหกรรม	80,887.07	<b>20,860.42</b>	ล้านบาท
ขนาดเศรษฐกิจภาคการบริการ	188,181.68	<b>232,846.93</b>	ล้านบาท
อัตราขยายตัวมูลค่าผลิตภัณฑ์กลุ่มจังหวัด	1.03	<b>3.56</b>	ร้อยละ
อัตราขยายตัวภาคเกษตร	0.03	<b>1.35</b>	ร้อยละ
อัตราการขยายตัวภาคอุตสาหกรรม	0.24	<b>2.17</b>	ร้อยละ
มูลค่าผลิตภัณฑ์กลุ่มจังหวัดเฉลี่ยต่อหัว	111,172.39	<b>165,186.48</b>	บาท/คน
ผลิตภาพแรงงาน	110,622.02	<b>209,453.24</b>	บาท/คน
อัตราการขยายตัวของผลิตภาพแรงงาน	0.70	<b>3.97</b>	ร้อยละ
อัตราการว่างงาน	0.83	<b>1.19</b>	ร้อยละ
รายได้การท่องเที่ยว	20,405.19	<b>350,809.68</b>	ล้านบาท
อัตราการขยายตัวรายได้ท่องเที่ยว	13.10	<b>33.80</b>	ร้อยละ