

การเกษตร

เมื่อวันที่ 15 มกราคม 2551 คณะรัฐมนตรีได้มีมติเห็นชอบการแบ่งกลุ่มจังหวัดใหม่ โดยให้จังหวัดระนอง พังงา ภูเก็ต กระบี่และตรัง เป็นกลุ่มจังหวัดภาคใต้ฝั่งอันดามัน ซึ่งนับเป็นกลุ่มจังหวัดที่มีจุดขายทางการท่องเที่ยวที่สำคัญของประเทศและมีชื่อเสียงระดับโลกเป็น Andaman Paradise หรือ มรกตเมืองใต้ ที่มีจุดขายด้านการท่องเที่ยว คือ หาดทราย ชายทะเล หมู่เกาะและการท่องเที่ยวเชิงนิเวศน์ เช่น ดำน้ำ ปีนผา เป็นต้น โดยมีภูเก็ตเป็นแหล่งท่องเที่ยวที่นักท่องเที่ยวทั่วโลกรู้จักกันในมา “ไข่มุกอันดามัน” และศูนย์กลางธุรกิจบริการชั้นนำ สำหรับจังหวัดพังงา กระบี่ และตรัง เป็นแหล่งท่องเที่ยวเชิงอนุรักษ์และเป็นแหล่งดำน้ำระดับโลก สำหรับจังหวัดระนอง เป็นแหล่งท่องเที่ยวเชิงสุขภาพมีน้ำแร่เป็นแหล่งทรัพยากรที่สำคัญ

แต่อย่างไรก็ตามจากการศึกษาของสำนักงานคณะกรรมการพัฒนาการเศรษฐกิจและสังคม(เสชช)ติ ตามโครงการจัดทำและขับเคลื่อนยุทธศาสตร์การพัฒนาภาคในช่วงแผนพัฒนาเศรษฐกิจและสังคมแห่งชาติ ฉบับที่ 10 เมื่อปี พ.ศ.2551 พบว่า กลุ่มจังหวัดภาคใต้ฝั่งอันดามัน เป็นพื้นที่เกษตรกรรมผสมผสานกับแหล่งท่องเที่ยวที่สำคัญของภาคใต้ เป็นพื้นที่ที่มีผลิตภัณฑ์มวลรวมในสัดส่วนต่ำที่สุดเมื่อเปรียบเทียบกับกลุ่มจังหวัดอื่นๆ ในภาคใต้ แต่มีเอกลักษณ์ด้านการท่องเที่ยวที่โดดเด่น และเป็นกลุ่มจังหวัดที่มีบทบาทสำคัญในสาขาเกษตรกรรมและ การท่องเที่ยวของภาคใต้ โดยยังมีความแตกต่างระหว่างพื้นที่ค่อนข้างมาก

► การผลิตที่สำคัญ

ในภาพรวมของ ปี 2550 กลุ่มจังหวัดภาคใต้ฝั่งอันดามันมีผลิตภัณฑ์มวลรวมกลุ่มจังหวัด หรือ (Gross Regional Product : GRP) เท่ากับ 213,940 ล้านบาท มีอัตราการขยายตัวเพิ่มขึ้นจาก ปี2549 เท่ากับ ร้อยละ 6.11 จังหวัดที่สัดส่วนของ GRP มากที่สุดในกลุ่มจังหวัดฯ หรือมีฐานเศรษฐกิจที่ใหญ่ที่สุดในกลุ่มจังหวัด คือ ภูเก็ตและตรัง เท่ากับร้อยละ 28.94 รองลงมา คือ กระบี่ พังงาและระนองตามลำดับ สำหรับจังหวัดที่มีอัตราการขยายตัวของ GRP มากที่สุดในกลุ่มจังหวัดฯ คือ กระบี่ เท่ากับร้อยละ 11.22 รองลงมา คือ ภูเก็ต พังงา ตรังและระนอง ตามลำดับ

ตาราง : แสดงผลิตภัณฑ์ของกลุ่มจังหวัดภาคใต้ฝั่งอันดามัน (GRP) ปี 2550

(หน่วย : ล้านบาท)

สาขาการผลิต	GRP * กลุ่มจังหวัดฯ ปี 2550	GPP รายจังหวัด ปี 2550 *				
		ระนอง	พังงา	ภูเก็ต	กระบี่	ตรัง
Agriculture	82,026	7,795	15,920	5,316	22,481	30,515

Agriculture, Hunting and Forestry	63,999	3,141	13,026	2,418	20,757	24,657
Fishing	18,026	4,654	2,894	2,897	1,725	5,857
Non-Agriculture	131,914	8,800	13,639	56,589	21,477	31,410
Mining and Quarrying	688	36	408	0	180	65
Manufacturing	18,404	1,017	1,784	2,748	4,381	8,475
Electricity, Gas and Water Supply	3,539	312	363	1,485	656	723
Construction	6,527	548	705	3,105	924	1,247
Wholesale and Retail Trade; Repair of Motor Vehicles, Motorcycles and Personal and Household Goods	22,942	1,990	3,268	6,406	3,612	7,666
Hotels and Restaurants	27,503	318	606	23,986	2,202	391
Transport, Storage and Communications	15,415	810	972	9,031	2,510	2,092
Financial Intermediation	6,134	485	734	2,355	1,011	1,550
Real Estate, Renting and Business Activities	5,871	572	753	1,881	1,126	1,539
Public Administration and Defence; Compulsory Social Security	6,369	782	1,202	1,427	1,198	1,760
Education	9,631	866	1,455	1,651	2,155	3,504
Health and Social Work	4,609	517	814	1,067	680	1,530
Other Community, Social and Personal Services Activities	4,152	535	532	1,398	834	854
Private Households with Employed Persons	128	12	42	51	8	15
Gross Regional Product (GRP) & Gross Provincial Product (GPP)	213,939	16,594	29,559	61,905	43,958	61,924
GRP Per capita (Baht)	120,515	90,734	113,949	214,099	115,500	93,373
Population (1,000 persons)	1,775	183	259	289	381	663

ที่มา : สำนักงานคณะกรรมการพัฒนาการเศรษฐกิจและสังคมแห่งชาติ

หมายเหตุ : * หมายถึง ตัวเลขประมาณการเบื้องต้น

การผลิตที่สำคัญของกลุ่มจังหวัดภาคใต้ฝั่งอันดามัน ในปี 2550 คือ สาขาการผลิตนอกภาคเกษตรกรรม ซึ่งมีสัดส่วนร้อยละ 61.66 ของ GRP โดยเฉพาะสาขาการผลิตที่เกี่ยวข้องกับการท่องเที่ยว ได้แก่ โรงแรมและภัตตาคาร มีสัดส่วน ร้อยละ 20.85 รองลงมา คือ สาขาค้าปลีก-ค้าส่ง มีสัดส่วนร้อยละ 10.72 และรองลงมาตามลำดับ คือ สาขาอุตสาหกรรม ขนส่งและคมนาคม การศึกษา และก่อสร้าง เป็นต้น ในขณะที่การผลิตที่มีอัตราการขยายตัวสูงกว่าปี 2549 มากที่สุด คือ สาขา การเงิน มีอัตราการขยายตัว เท่ากับร้อยละ 23.82 รองลงมา คือ สาขา อุตสาหกรรม มีอัตราการขยายตัวเท่ากับร้อยละ 14.55 คิดเป็นสัดส่วนเท่ากับร้อยละ 8.60 ของ GRP และรองลงมาตามลำดับ คือ การศึกษา คมนาคม-ขนส่ง โดยสาขาก่อสร้างมีการขยายตัวในอัตราต่ำที่สุด คือ ร้อยละ 2.21 และสาขาที่มีการหดตัวมากที่สุด คือ สาขาประมง

สำหรับการผลิตภาคเกษตรที่สำคัญ ได้แก่ ยางพารา ปาล์มน้ำมัน เนื่องจากสภาพภูมิอากาศของกลุ่มจังหวัดภาคใต้ฝั่งอันดามันได้รับอิทธิพลจากมรสุมตะวันตกเฉียงใต้และมรสุมตะวันออกเฉียงเหนือพัดปกคลุมเป็นเวลานาน ทำให้ได้รับปริมาณน้ำฝนจำนวนมาก ส่งผลต่อภาคการเกษตร ซึ่งมีพื้นที่การเกษตรรวมกันทั้งสิ้นประมาณ 5 ล้านไร่เศษ

โดยสรุปภาพรวม โครงสร้างการผลิตของกลุ่มจังหวัดภาคใต้ฝั่งอันดามัน ยกเว้นจังหวัดภูเก็ต ยังคงพึ่งพิงภาคการเกษตรเป็นหลัก โดยมีสัดส่วนภาคการเกษตรรวมของกลุ่มจังหวัดสูงถึงร้อยละ 38.34 ของมูลค่าการผลิตรวม รองลงมา คือสาขานอกภาคเกษตร ได้แก่ สาขาโรงแรมและภัตตาคาร ค้าปลีกค้าส่ง อุตสาหกรรมและการคมนาคม-ขนส่ง เป็นต้น

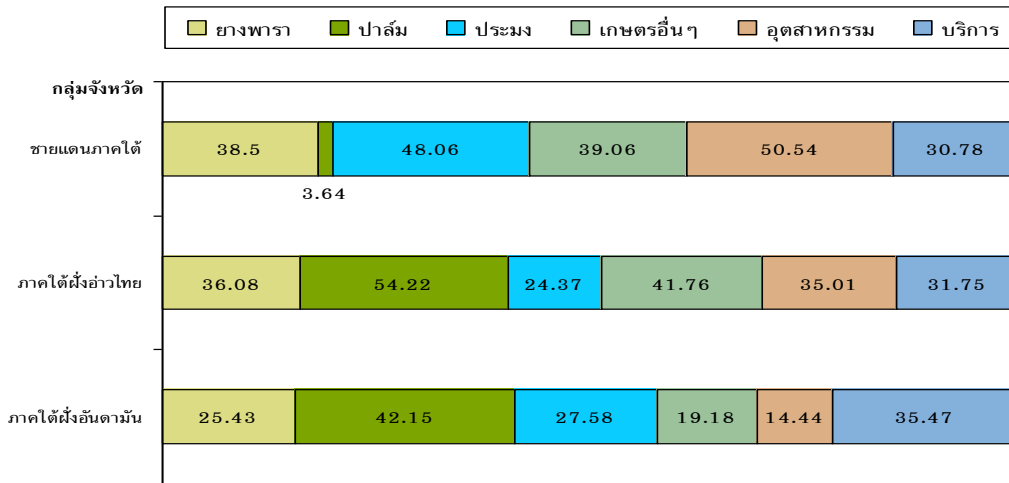
ตาราง : แสดงอัตราการขยายตัวของ GPP และ GRP กลุ่มจังหวัดภาคใต้ฝั่งอันดามันใน ปี 2550

จังหวัด / กลุ่มจังหวัด	GPP / GRP (ล้านบาท)	อัตราการขยายตัวของ GPP และ GRP (ร้อยละ)	สัดส่วนของ GPP ต่อ GRP (ร้อยละ)
ระนอง	16,594	2.18	7.76
พังงา	29,559	4.39	13.82
ภูเก็ต	61,905	7.72	28.94
กระบี่	43,958	11.22	20.55
ตรัง	61,924	2.76	28.94
กลุ่มจังหวัดฯ (GRP)	213,940	6.11	100.00

ที่มา : สำนักงานคณะกรรมการพัฒนาการเศรษฐกิจและสังคมแห่งชาติ

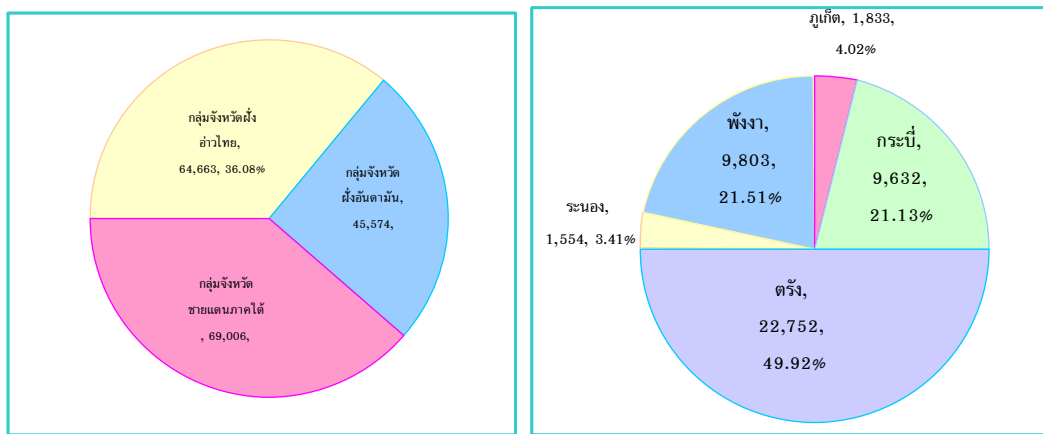
แผนภาพ : แสดงสัดส่วนการผลิตของกลุ่มจังหวัดในแต่ละสาขาการผลิตของภาคใต้ปี 2550

(หน่วย : ร้อยละ)

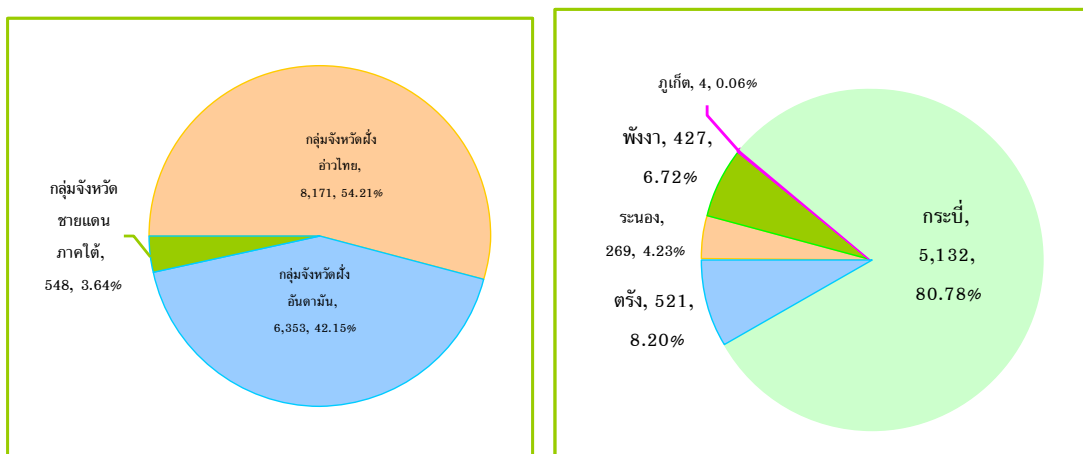


➔ การเกษตร

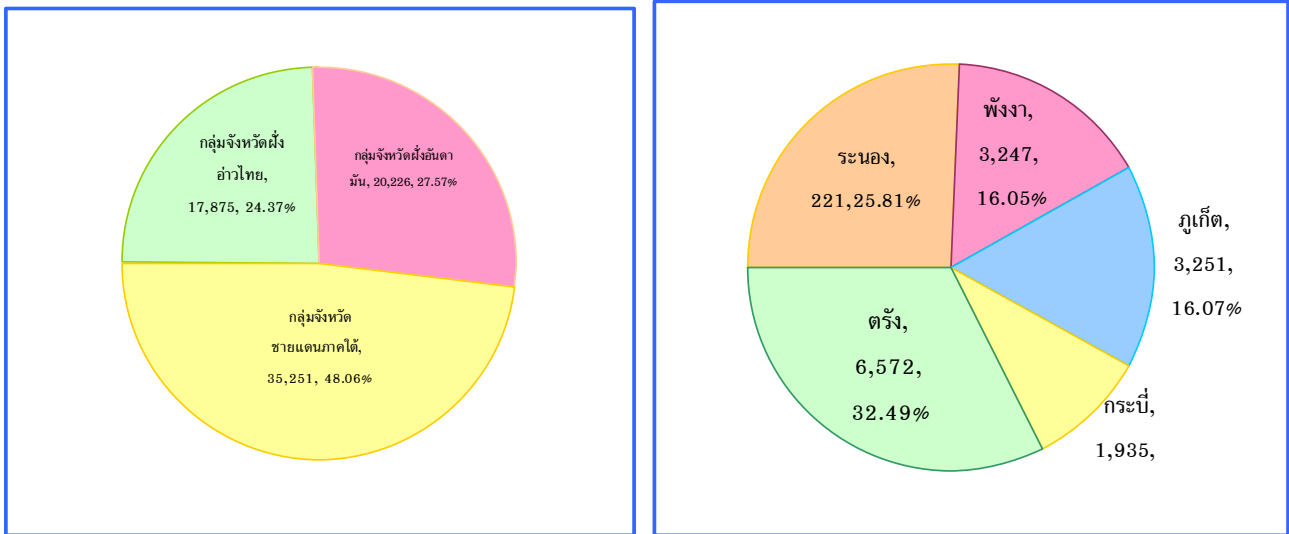
แผนภาพ : เปรียบเทียบ GRP สาขาการเกษตรของภาคใต้และกลุ่มจังหวัดภาคใต้ฝั่งอันดามันในปี 2550 (หน่วย : ล้านบาท)



แผนภาพ : เปรียบเทียบ GRP สาขาปาล์มของภาคใต้และกลุ่มจังหวัดภาคใต้ฝั่งอันดามันในปี 2550 (หน่วย : ล้านบาท)

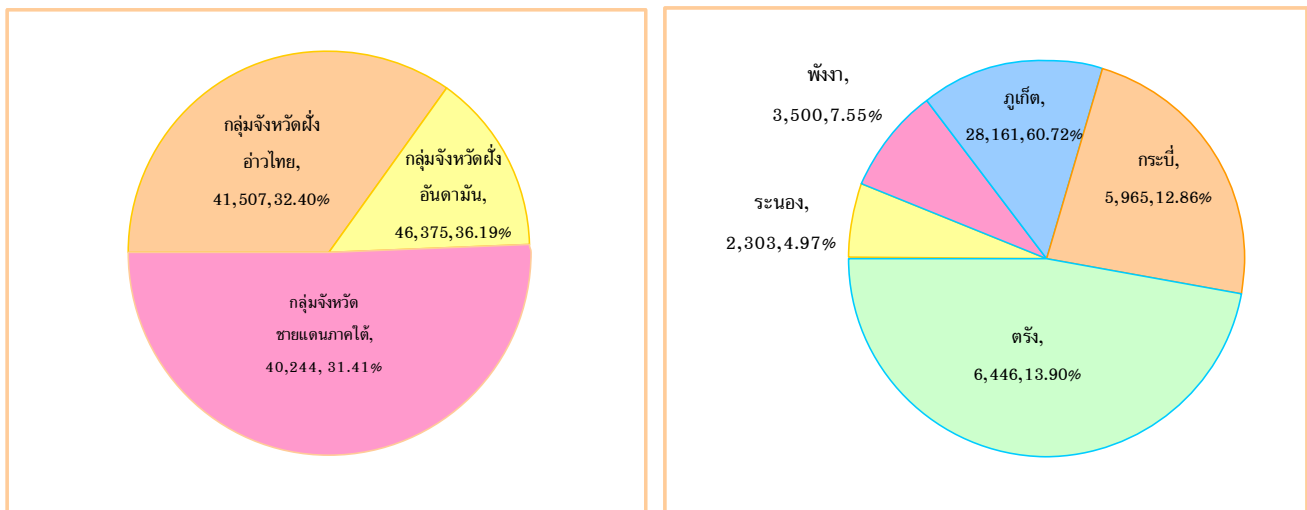


แผนภาพ : เปรียบเทียบ GRP สาขาประมงของภาคใต้และกลุ่มจังหวัดภาคใต้ฝั่งอันดามันในปี 2550
(หน่วย : ล้านบาท)



➔ **อุตสาหกรรม**

แผนภาพ : เปรียบเทียบ GRP สาขาอุตสาหกรรมของภาคใต้และกลุ่มจังหวัดภาคใต้ฝั่งอันดามันในปี 2550



ตารางที่ : แสดง GPP/GRP ภาคใต้(ราคาปัจจุบัน)

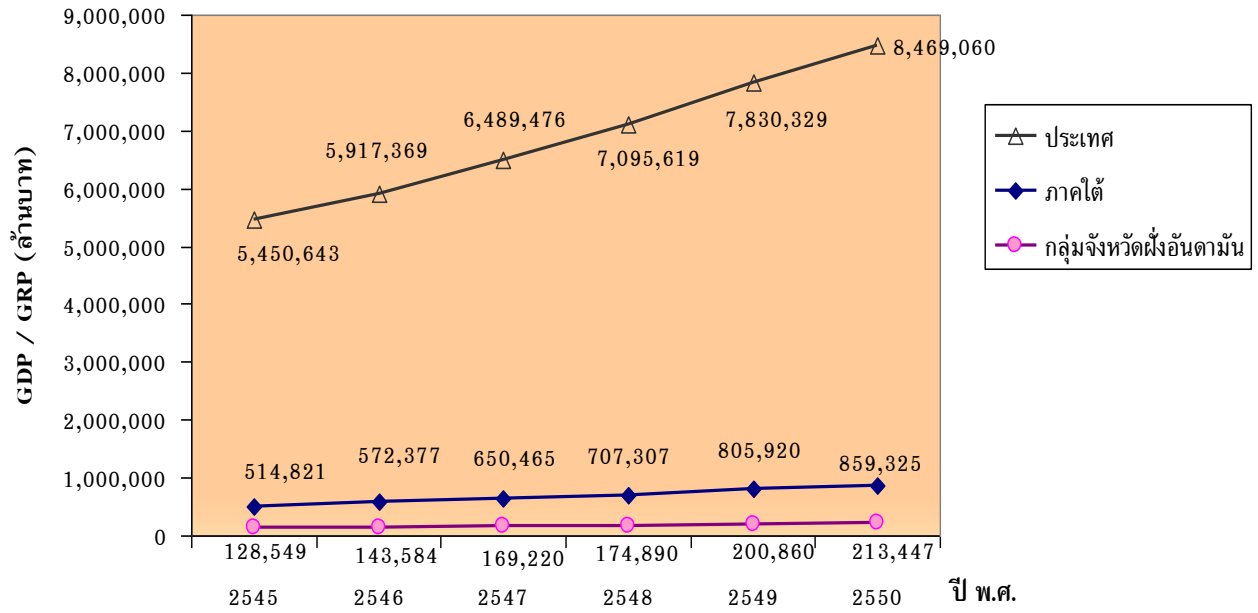
(หน่วย : ล้านบาท)

ประเทศ / ภาค / กลุ่มจังหวัด	2545	2546	2547	2548	2549	2550
ประเทศ	5,450,643	5,917,369	6,489,476	7,095,619	7,830,329	8,469,060
อัตราการขยายตัว	6.2	8.6	9.7	9.3	10.4	8.2
ภาคใต้	514,821	572,377	650,465	707,307	805,920	859,325
อัตราการขยายตัว	10.6	11.2	13.6	8.7	13.9	6.6
กลุ่มจังหวัดฝั่งอันดามัน	128,549	143,584	169,220	174,890	200,860	213,447
ระนอง	10,256	11,479	14,153	14,922	16,232	17,309
พังงา	16,309	18,642	22,285	24,673	28,260	29,828
ภูเก็ต	45,689	45,938	54,962	50,371	57,128	62,055
กระบี่	23,627	28,778	33,258	33,539	39,028	41,343
ตรัง	32,668	38,746	44,562	51,384	60,212	62,912
กลุ่มจังหวัดชายแดนภาคใต้	199,399	215,985	237,997	263,975	297,178	321,027
ปัตตานี	31,720	30,969	31,727	33,447	36,839	39,534
ยะลา	19,405	23,467	26,646	30,699	35,657	39,198
นราธิวาส	23,212	27,933	31,612	35,528	41,795	46,468
สงขลา	107,287	115,770	127,657	141,960	157,290	168,611
สตูล	17,775	17,846	20,355	22,342	25,597	27,217
กลุ่มจังหวัดฝั่งอ่าวไทย	186,873	212,809	243,248	268,443	307,882	324,851
ชุมพร	25,205	29,096	32,890	36,909	41,330	45,580
สุราษฎร์ธานี	63,659	73,703	88,178	99,264	116,545	122,398
นครศรีธรรมราช	81,079	90,445	99,067	105,628	118,625	123,614
พัทลุง	16,931	19,565	23,112	26,642	31,381	33,259

ที่มา: สำนักบัญชีประชาชาติ สศช.

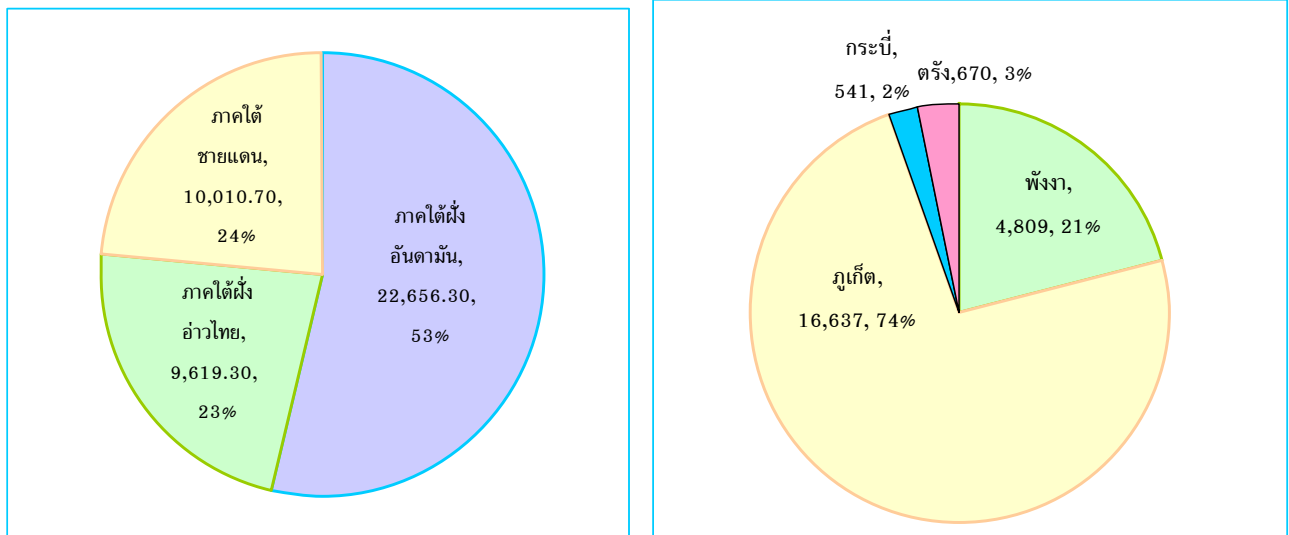
ประมวลโดย: สำนักพัฒนาเศรษฐกิจและสังคมภาคใต้

**แผนภาพ : แสดง GDP และ GRP ของภาคใต้และกลุ่มจังหวัดภาคใต้ฝั่งอันดามัน
ตั้งแต่ปี พ.ศ. 2545-2550**

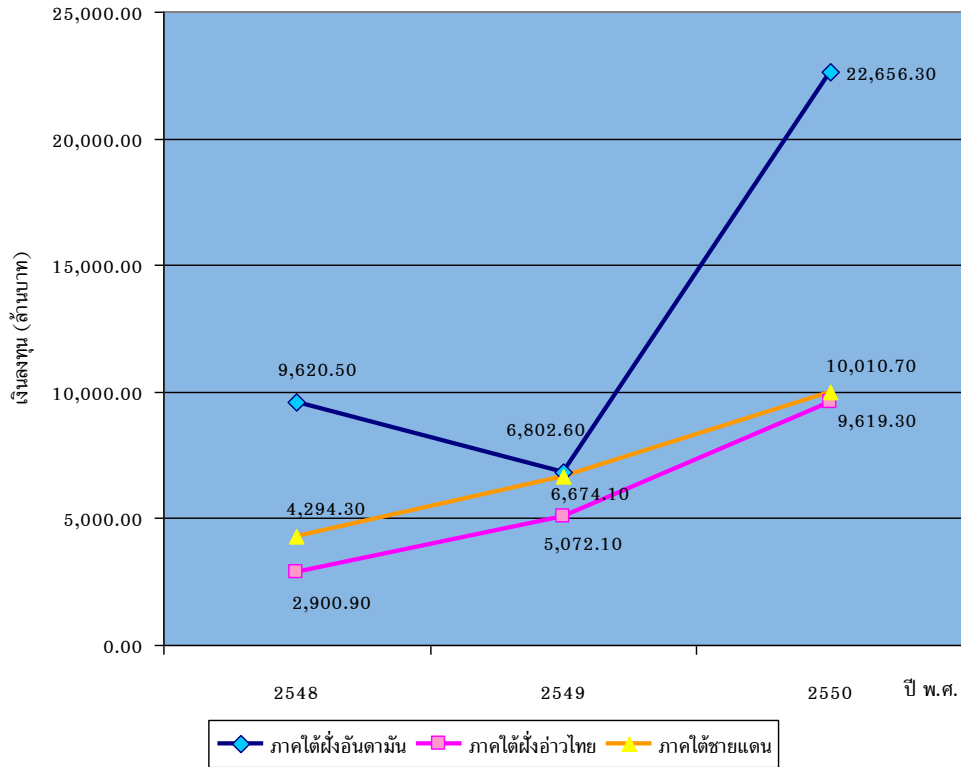


➤ การส่งเสริมการลงทุนและการจ้างงาน

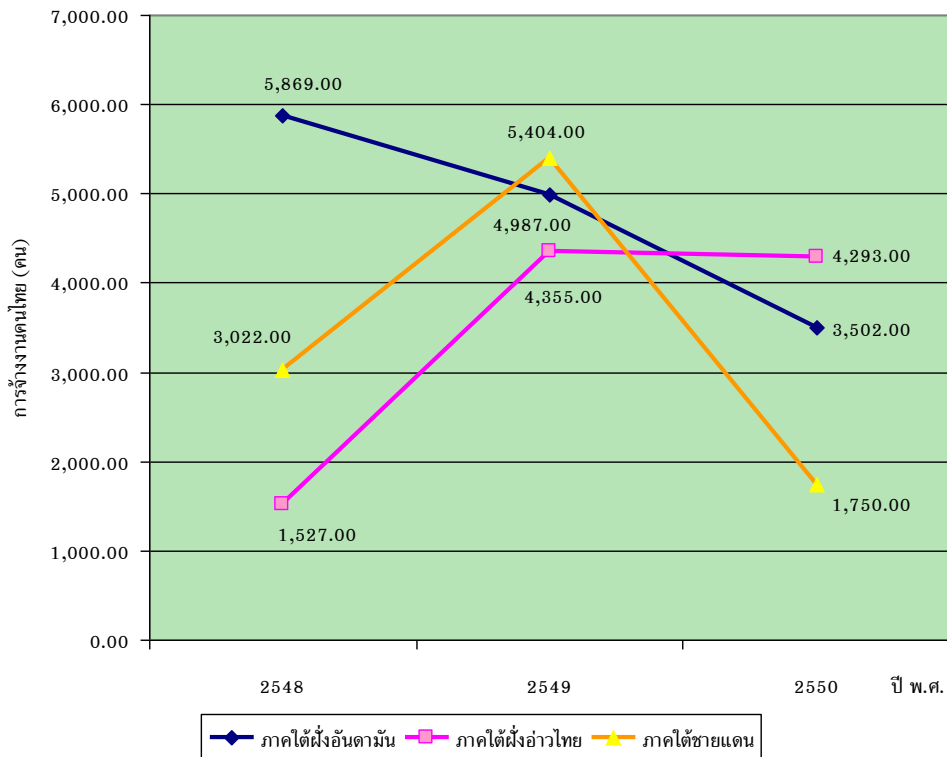
แผนภาพ : แสดงการส่งเสริมการลงทุนในภาคใต้และกลุ่มจังหวัดภาคใต้ฝั่งอันดามันในปี 2550



แผนภาพ : แสดงการส่งเสริมการลงทุนของภาคใต้และกลุ่มจังหวัดภาคใต้ฝั่งอันดามัน



แผนภาพ : แสดงการจ้างงานที่เกิดจากการส่งเสริมการลงทุนของภาคใต้แลลุ่มจังหวัดภาคใต้ฝั่งอันดามัน



ตาราง : แสดงสถิติโครงการที่ได้รับอนุมัติส่งเสริมการลงทุนในภาคใต้ ปี 2548-2551 (ม.ค. - เม.ย.)

กลุ่มจังหวัด/จังหวัด	ปี 2548			ปี 2549			ปี 2550			ปี 2550 (ม.ค. - มิ.ย.)			ปี 2551 (ม.ค. - มิ.ย.)		
	โครงการได้	เงินลงทุน	จ้างงาน	โครงการได้	เงินลงทุน	จ้างงาน	โครงการได้	เงินลงทุน	จ้างงาน	โครงการได้	เงินลงทุน	จ้างงาน	โครงการได้	เงินลงทุน	จ้างงาน
	รับอนุมัติ	(ล้านบาท)	(คนไทย)	รับอนุมัติ	(ล้านบาท)	(คนไทย)	รับอนุมัติ	(ล้านบาท)	(คนไทย)	รับอนุมัติ	(ล้านบาท)	(คนไทย)	รับอนุมัติ	(ล้านบาท)	(คนไทย)
ภาคใต้ฝั่งอันดามัน	28.0	9,620.5	5,869.0	42.0	6,802.6	4,987.0	28.0	22,656.3	3,502.0	15.0	9,527.1	1,375.0	10.0	5,582.6	2,632.0
ระนอง	1.0	70.0	10.0	3.0	369.8	322.0	0.0	0.0	0.0	0.0	0.0	0.0	0.0	0.0	0.0
พังงา	6.0	1,406.2	634.0	18.0	3,388.4	2,810.0	6.0	4,809.1	608.0	4.0	4,697.8	516.0	0.0	0.0	0.0
ภูเก็ต	11.0	5,202.3	2,602.0	10.0	2,492.3	1,182.0	10.0	16,636.6	2,431.0	4.0	4,185.0	693.0	4.0	4,838.6	839.0
กระบี่	7.0	2,767.4	2,364.0	8.0	474.4	626.0	6.0	540.6	93.0	4.0	409.0	80.0	4.0	355.0	34.0
ตรัง	3.0	174.6	259.0	3.0	77.7	47.0	6.0	670.0	370.0	3.0	235.3	86.0	2.0	389.0	1,759.0
ภาคใต้ฝั่งอ่าวไทย	18.0	2,900.9	1,527.0	13.0	5,072.1	4,355.0	36.0	9,619.3	4,293.0	19.0	3,996.4	2,811.0	11.0	2,899.8	487.0
ชุมพร	3.0	392.5	91.0	0.0	0.0	0.0	10.0	2,077.7	2,267.0	5.0	956.7	2,083.0	0.0	0.0	0.0
สุราษฎร์ธานี	12.0	2,215.2	1,207.0	12.0	4,972.1	4,219.0	22.0	6,512.1	1,854.0	12.0	2,544.3	574.0	10.0	2,868.8	444.0
นครศรีธรรมราช	3.0	293.2	229.0	1.0	100.0	136.0	4.0	1,029.5	172.0	2.0	495.4	154.0	1.0	31.0	43.0
พัทลุง	0.0	0.0	0.0	0.0	0.0	0.0	0.0	0.0	0.0	0.0	0.0	0.0	0.0	0.0	0.0
ภาคใต้ชายแดน	21.0	4,294.3	3,022.0	17.0	6,674.1	5,404.0	12.0	10,010.7	1,750.0	8.0	9,767.9	1,487.0	10.0	1,536.0	1,336.0
สงขลา	17.0	3,607.3	2,660.0	17.0	6,674.1	5,404.0	11.0	9,992.7	1,725.0	8.0	9,767.9	1,487.0	8.0	1,224.0	887.0
ยะลา	1.0	90.0	55.0	0.0	0.0	0.0	1.0	18.0	25.0	0.0	0.0	0.0	1.0	312.0	397.0
นราธิวาส	0.0	0.0	0.0	0.0	0.0	0.0	0.0	0.0	0.0	0.0	0.0	0.0	0.0	0.0	0.0
ปัตตานี	1.0	97.0	167.0	0.0	0.0	0.0	0.0	0.0	0.0	0.0	0.0	0.0	1.0	0.0	52.0
สตูล	2.0	500.0	140.0	0.0	0.0	0.0	0.0	0.0	0.0	0.0	0.0	0.0	0.0	0.0	0.0
รวมภาคใต้	67.0	16,815.7	10,418.0	72.0	18,548.8	14,746.0	76.0	42,286.3	9,545.0	42.0	23,291.4	5,673.0	31.0	10,018.4	4,455.0

ที่มา : สำนักงานคณะกรรมการพัฒนาการเศรษฐกิจและสังคมแห่งชาติ

ตาราง : พื้นที่นาร้างและพื้นที่ทิ้งร้างภาคใต้

หน่วย: ไร่

จังหวัด	เนื้อที่ถือครอง ทางการเกษตร	ที่นาร้างและ พื้นที่ทิ้งร้าง	ร้อยละ
กลุ่มจังหวัดฝั่งอันดามัน	4,241,729	292,529	6.90
ระนอง	465,532	15,481	3.33
พังงา	844,993	57,676	6.83
ภูเก็ต	141,597	7,716	5.45
กระบี่	1,253,510	64,248	5.13
ตรัง	1,536,097	147,408	9.60
กลุ่มจังหวัดฝั่งอ่าวไทย	8,896,640	727,029	8.17
ชุมพร	1,877,470	42,396	2.26
สุราษฎร์ธานี	2,708,567	435,990	16.10
นครศรีธรรมราช	3,094,164	199,267	6.44
พัทลุง	1,216,439	49,376	4.06
กลุ่มจังหวัดชายแดนภาคใต้	6,001,487	559,153	9.32
สตูล	557,598	49,293	8.84
สงขลา	2,117,694	187,501	8.85
ปัตตานี	763,998	126,904	16.61
ยะลา	1,193,195	60,943	5.11
นราธิวาส	1,369,002	134,512	9.83
รวม	19,139,856	1,578,711	8.25

ที่มา กรมพัฒนาที่ดิน 2549

หมายเหตุ : ข้อมูลนาร้างที่ทิ้งร้างสำรวจปี 2542-2543

: ข้อมูลเนื้อที่ถือครองทางการเกษตร ปี 2542

